

การบริหารจัดการความเสี่ยง  
ประจำปีงบประมาณ พ.ศ. ๒๕๖๔



องค์การบริหารส่วนตำบลหนองบัวศาลา  
อำเภอเมืองนครราชสีมา จังหวัดนครราชสีมา

## คำนำ

ด้วยพระราชบัญญัติวินัยการเงินการคลังของรัฐ พ.ศ. ๒๕๖๑ มาตรา ๗๙ บัญญัติให้หน่วยงานของรัฐจัดให้มีการตรวจสอบภายใน การควบคุมภายใน และการบริหารความเสี่ยง โดยถือปฏิบัติตามมาตรฐานและหลักเกณฑ์ที่กระทรวงการคลังกำหนด และกระทรวงการคลังได้กำหนดหลักเกณฑ์กระทรวงการคลังว่าด้วยมาตรฐานและหลักเกณฑ์ปฏิบัติการบริหารสำหรับหน่วยงานของรัฐ พ.ศ. ๒๕๖๒

องค์การบริหารส่วนตำบลหนองบัวศาลา จึงได้จัดทำการบริหารความเสี่ยง ประจำปีงบประมาณ พ.ศ. ๒๕๖๔ เพื่อใช้เป็นกรอบหรือแนวทางพื้นฐานในการติดตามประเมินผลรวมทั้งการรายงานผลเกี่ยวกับการบริหารจัดการความเสี่ยง อันจะทำให้เกิดความเชื่อมั่นอย่างสมเหตุสมผลต่อผู้ที่เกี่ยวข้องทุกฝ่าย และการบริหารงานขององค์การบริหารส่วนตำบลหนองบัวศาลา สามารถบรรลุตามวัตถุประสงค์ที่กำหนดไว้อย่างมีประสิทธิภาพ

องค์การบริหารส่วนตำบลหนองบัวศาลา

# บทที่ ๑

## บทนำ

สภาพการเปลี่ยนแปลงทางด้านวิทยาศาสตร์และเทคโนโลยี ด้านเศรษฐกิจ สังคม การเมือง ตลอดจน นวัตกรรมที่เกิดขึ้นมากมาย ส่งผลให้องค์กรต่างๆ ไม่ว่าจะเป็นองค์กรของรัฐ เอกชน ต้องเผชิญกับความไม่แน่นอนเผชิญกับการเปลี่ยนแปลงที่เกิดขึ้น ทำให้องค์กรส่วนใหญ่ต้องมีการปรับตัวและเตรียมพร้อมรับมือ กับการเปลี่ยนแปลงอยู่เสมอและตลอดเวลาเพื่อที่จะทำให้องค์กรดำเนินการตามวิสัยทัศน์ นโยบาย แผนยุทธศาสตร์กลยุทธ์ ได้ตามวัตถุประสงค์ที่กำหนดไว้

การบริหารจัดการความเสี่ยงเป็นกระบวนการบริหารจัดการที่ทำให้้องค์กรมีการวางแผนป้องกัน และรองรับผลกระทบที่อาจเกิดขึ้นในอนาคต เพื่อลดความเสียหายที่อาจเกิดขึ้น นายกองคการบริหารส่วนตำบลหนองบัวศาลา ซึ่งมีหน้าที่กำกับดูแลการดำเนินงานขององค์การบริหารส่วนตำบลหนองบัวศาลา จึงมีนโยบายให้ความสำคัญของการนำระบบการบริหารจัดการความเสี่ยงมาใช้เป็นเครื่องมือในการบริหารจัดการ เพื่อให้้องค์การบริหารส่วนตำบลหนองบัวศาลา สามารถดำเนินงานได้ตามวัตถุประสงค์ที่กำหนดไว้และมีภูมิ ด้านทานต่อสภาพแวดล้อมทั้งภายใน และภายนอกที่อาจ มีการเปลี่ยนแปลงได้อย่างเหมาะสมเพราะระบบการบริหารจัดการความเสี่ยงจะช่วยในเรื่องของการวิเคราะห์และคาดการณ์สิ่งที่จะเกิดขึ้นในอนาคต ทำให้สามารถ จัดลำดับความสำคัญของการดำเนินงาน การวางแผน ป้องกัน ตลอดจนหาแนวทางในการบริหารจัดการเพื่อเพิ่ม ประสิทธิภาพกระบวนการตัดสินใจ ซึ่งส่งผลให้ ผลลัพธ์ในการปฏิบัติงานดีขึ้น

### ๑. หลักการและเหตุผล

ด้วยพระราชบัญญัติวินัยการเงินการคลังของรัฐ พ.ศ.๒๕๖๑ โดยมาตรา ๗๙ บัญญัติ ให้หน่วยงานของรัฐจัดให้มีการตรวจสอบภายใน การควบคุมภายในและการบริหาร จัดการความเสี่ยง โดยให้ถือ ปฏิบัติตามมาตรฐานและหลักเกณฑ์ที่กระทรวงการคลังกำหนด ประกอบกับ กระทรวงการคลังได้กำหนดหลักเกณฑ์ ว่าด้วยมาตรฐานและหลักเกณฑ์ปฏิบัติการบริหารจัดการความเสี่ยงสำหรับ หน่วยงานของรัฐ พ.ศ.๒๕๖๒ เพื่อให้ หน่วยงานของรัฐให้มีการบริหารจัดการความเสี่ยง เพื่อให้การดำเนินงานบรรลุวัตถุประสงค์ตามยุทธศาสตร์ที่ หน่วยงานของรัฐกำหนดไว้

การบริหารความเสี่ยงเป็นเครื่องมือทางกลยุทธ์ที่สำคัญตามหลักการกำกับดูแลกิจการที่ดี ที่จะช่วยให้การบริหารงานและการตัดสินใจในด้านต่างๆ เพราะภายใต้สภาวะการดำเนินงานทุกหน่วยงาน ล้วนมี ความเสี่ยงซึ่งเป็นความไม่แน่นอนที่อาจส่งผลกระทบต่อการทำงานหรือเป้าหมายของหน่วยงาน จึงจำเป็นต้อง มีการบริหารจัดการความเสี่ยง โดยการระบุความเสี่ยงว่ามีปัจจัยใดบ้างที่กระทบต่อการดำเนินงานหรือเป้าหมายของ หน่วยงาน วิเคราะห์ความเสี่ยงจากโอกาสและผลกระทบที่เกิดขึ้น จัดลำดับความสำคัญของความเสี่ยง กำหนด แนวทางในการจัดการความเสี่ยงเพื่อลดความสูญเสียและโอกาสที่จะเกิดความเสียหายแก่หน่วยงาน

ดังนั้น องค์การบริหารส่วนตำบลหนองบัวศาลา จึงได้จัดทำแผนการบริหารจัดการความเสี่ยง สำหรับใช้เป็นแนวทางในการบริหารปัจจัยและควบคุมกิจกรรม รวมทั้งกระบวนการดำเนินงานต่างๆ เพื่อลดมูลเหตุที่ จะทำให้เกิดความเสียหาย ให้ระดับของความเสี่ยงและผลกระทบที่จะเกิดขึ้นในอนาคตอยู่ในระดับที่สามารถยอมรับ ควบคุมและตรวจสอบได้

## ๒.วัตถุประสงค์การบริหารจัดการความเสี่ยง

๑. เพื่อเป็นแนวทางให้หน่วยงานในองค์กรมีความเข้าใจในกระบวนการบริหารความเสี่ยง สามารถบริหารจัดการความเสี่ยงได้ในทิศทางเดียวกัน

๒. เพื่อองค์การบริหารส่วนตำบลหนองบัวศาลา สามารถดำเนินการได้ตาม พันธกิจ และวิสัยทัศน์ ที่กำหนดใน แผนพัฒนาท้องถิ่น โดยเป็นไปตามวัตถุประสงค์และเป้าหมายที่กำหนดไว้

๓. เพื่อเป็นเครื่องมือในการบริหารความเสี่ยงในหน่วยงานทุกระดับขององค์การบริหารส่วนตำบลหนองบัวศาลา ได้แก่ สำนักปลัด อบต. กองคลัง กองช่าง กองการศึกษาฯ และวัฒนธรรม กองสาธารณสุขและสิ่งแวดล้อม กองสวัสดิการ และหน่วยตรวจสอบภายใน

๔. เพื่อเป็นการลดโอกาสและผลกระทบของความเสี่ยงที่จะเกิดขึ้นกับองค์การบริหารส่วนตำบลหนองบัวศาลาและเป็นกรอบแนวทางในการติดตามความก้าวหน้าในการดำเนินงานบริหารความเสี่ยง

## ๓. เป้าหมายการบริหารจัดการความเสี่ยง

๑. ผู้บริหารและพนักงาน อบต. มีความรู้ความเข้าใจเรื่องการบริหารความเสี่ยง เพื่อสามารถนำไปใช้ในการดำเนินงาน และมีความสอดคล้องกับวิสัยทัศน์ และภารกิจของ อบต.

๒. จัดให้มีระบบการบริหารที่ดีและเป็นไปอย่างเป็นระบบ และมีองค์ประกอบหลักของการบริหารจัดการความเสี่ยงที่ดีและครบถ้วน

๓. สามารถนำแผนบริหารจัดการความเสี่ยงไปใช้ในการบริหารงานที่รับผิดชอบ

๔. ประโยชน์ของการบริหารจัดการความเสี่ยง เป็นแหล่งข้อมูลสำหรับผู้บริหารในการตัดสินใจด้านต่างๆ เนื่องจากการบริหารจัดการความเสี่ยง เป็นการดำเนินการซึ่งตั้งอยู่บนสมมติฐานในการตอบสนองต่อเป้าหมาย และภารกิจหลักขององค์กร ช่วยสะท้อนให้เห็นภาพรวมของความเสี่ยงต่างๆ ที่สำคัญ ซึ่งจะทำให้พนักงานภายในองค์กร เข้าใจเป้าหมายและภารกิจหลักขององค์กร และตระหนักถึงความเสี่ยงสำคัญที่ส่งผลกระทบต่อองค์กรได้อย่างครบถ้วน เป็นเครื่องมือสำคัญในการบริหารงานเนื่องจากการบริหารจัดการความเสี่ยงเป็นเครื่องมือช่วยให้ ผู้บริหารสามารถมั่นใจได้ว่าความเสี่ยงได้รับการจัดการอย่างเหมาะสมและทันเวลารวมทั้งเป็นเครื่องมือที่สำคัญของผู้บริหารในการบริหารงาน และการตัดสินใจในด้านต่างๆ เช่น การวางแผน การกำหนดกลยุทธ์ การ ติดตามควบคุมและวัดผลการปฏิบัติงาน ซึ่งจะส่งผลให้การดำเนินงานเป็นไปตามเป้าหมายและสามารถสร้างมูลค่าเพิ่มให้แก่องค์กร ช่วยให้การพัฒนาองค์กรเป็นไปในทิศทางเดียวกัน การบริหารความเสี่ยงทำให้รูปแบบการตัดสินใจในการปฏิบัติงานขององค์กรมีการพัฒนาไปในทิศทางเดียวกัน เช่น การตัดสินใจโดยที่ผู้บริหารมีความเข้าใจในกลยุทธ์ วัตถุประสงค์ขององค์กรและระดับความเสี่ยงอย่างชัดเจน

๕. ช่วยในการพัฒนาการบริหารและจัดสรรทรัพยากรเป็นไปอย่างมีประสิทธิภาพและประสิทธิผลการจัดสรรทรัพยากรเป็นไปอย่างเหมาะสม โดยพิจารณาถึงระดับความเสี่ยงในแต่ละกิจกรรมและการเลือกใช้มาตรการในการบริหารจัดการความเสี่ยง

#### ๔. นิยามความเสี่ยงและการบริหารจัดการความเสี่ยง

ความเสี่ยง (Risk) หมายถึง โอกาสหรือเหตุการณ์ที่ไม่พึงประสงค์ที่จะส่งผลกระทบทำให้วัตถุประสงค์หรือเป้าหมายเบี่ยงเบนไป ซึ่งอาจเกิดขึ้นในอนาคต และมีผลกระทบหรือทำให้การดำเนินงานไม่ประสบความสำเร็จตามวัตถุประสงค์เป้าหมายขององค์กร โดยการวัดจากผลกระทบที่ได้รับและโอกาสที่จะเกิดของเหตุการณ์

ปัจจัยเสี่ยง (Risk Factor) หมายถึง ต้นเหตุ หรือสาเหตุที่มาของความเสี่ยง ที่จะทำให้เกิดไม่บรรลุวัตถุประสงค์ที่กำหนดไว้โดยต้องระบุได้ด้วยว่าเหตุการณ์นั้นจะเกิดที่ไหนเมื่อใดเกิดขึ้นได้อย่างไรและทำไมทั้งนี้สาเหตุของความเสี่ยงที่ระบุควรเป็นสาเหตุที่แท้จริง เพื่อจะได้วิเคราะห์และกำหนด มาตรการลดความเสี่ยงในภายหลังได้อย่างถูกต้อง

การระบุความเสี่ยง (Identify Risks) เป็นกระบวนการที่ผู้บริหารและผู้ปฏิบัติงาน ร่วมกันระบุความเสี่ยงและปัจจัยเสี่ยงที่ส่งผลกระทบต่อความสำเร็จของยุทธศาสตร์ขององค์กร เพื่อให้ทราบถึงเหตุการณ์ที่เป็นความเสี่ยงที่อาจมีผลกระทบต่อความสำเร็จตามวัตถุประสงค์โดยคำนึงถึง

๑. สภาพแวดล้อมภายนอก ซึ่งเป็นสิ่งที่ไม่อยู่ในความรับผิดชอบของส่วนงานและหน่วยงานภายในส่วนงาน เช่น นโยบายของหน่วยงาน ระเบียบ ข้อบังคับ ประกาศต่าง ๆ เป็นต้น

๒. สภาพแวดล้อมภายใน เช่น รูปแบบการบริหารสั่งการ การมอบหมายอำนาจหน้าที่ ความรับผิดชอบ โครงสร้างของส่วนงานหรือหน่วยงานภายในส่วนงาน

#### ๕. กระบวนการบริหารจัดการความเสี่ยง

องค์การบริหารส่วนตำบลหนองบัวศาลา กำหนดกระบวนการบริหารจัดการความเสี่ยง เพื่อให้ขั้นตอนและวิธีการในการบริหารจัดการความเสี่ยงเป็นไปอย่างมีระบบและดำเนินไปในทิศทางเดียวกันทั่วทั้งองค์กร โดยมีขั้นตอน ดังนี้

๑. สภาพแวดล้อมภายในองค์กร
๒. การกำหนดวัตถุประสงค์
๓. การบ่งชี้เหตุการณ์
๔. การประเมินความเสี่ยง
๕. การตอบสนองความเสี่ยง
๖. กิจกรรมการควบคุม
๗. ข้อมูลและการติดต่อสื่อสาร
๘. การติดตาม

## บทที่ ๒

# ข้อมูลพื้นฐานขององค์การบริหารส่วนตำบลหนองบัวศาลา

### ความเป็นมา

เดิมตำบลหนองบัวศาลา อำเภอเมืองนครราชสีมา จังหวัดนครราชสีมา อยู่ในเขตพื้นที่ของตำบลหัวทะเล อำเภอเมืองนครราชสีมา จังหวัดนครราชสีมา ซึ่งในขณะนั้นมีหมู่บ้านรวมทั้งสิ้น ๑๗ หมู่บ้าน ต่อมาในปี พ.ศ. ๒๕๓๑ ได้แยกออกมาตั้งเป็น ตำบลหนองบัวศาลา และมีหมู่บ้านในความรับผิดชอบ จำนวน ๘ หมู่บ้าน

และเมื่อวันที่ ๒ มีนาคม พ.ศ. ๒๕๓๘ จึงได้จัดตั้งเป็นองค์การบริหารส่วนตำบลหนองบัวศาลา ปัจจุบันมีหมู่บ้านทั้งสิ้น ๑๐ หมู่บ้าน

### ๑. ด้านกายภาพ

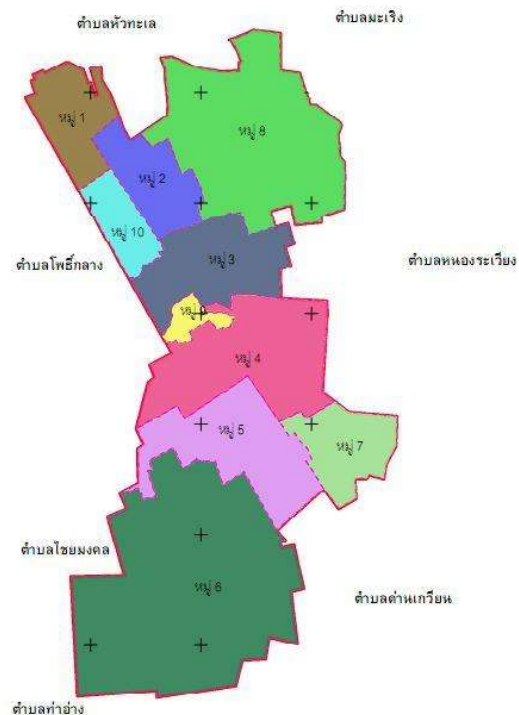
#### ◆ ที่ตั้ง

ตามประกาศกระทรวงมหาดไทย เรื่องกำหนดเขตตำบลในท้องที่อำเภอเมืองนครราชสีมา จังหวัดนครราชสีมา (ราชกิจจานุเบกษา เล่ม ๑๒๑ ตอนที่ ๖๓ ง วันที่ ๕ สิงหาคม ๒๕๔๗) กำหนดเขตตำบลหนองบัวศาลา ในท้องที่อำเภอเมืองนครราชสีมา

จังหวัดนครราชสีมา ให้มีแนวเขตการ

ปกครอง รวม ๑๐ หมู่บ้าน คือ

- หมู่ที่ ๑ บ้านหนองตะคลอง
- หมู่ที่ ๒ บ้านหนองตะลุ่มปัก
- หมู่ที่ ๓ บ้านหนองปลิง
- หมู่ที่ ๔ บ้านหนองบัวศาลา
- หมู่ที่ ๕ บ้านอ่างหนองแหน
- หมู่ที่ ๖ บ้านหนองโสมง
- หมู่ที่ ๗ บ้านใหม่หนองแหน
- หมู่ที่ ๘ บ้านหนองตาคง
- หมู่ที่ ๙ บ้านหนองปลิงใหม่
- หมู่ที่ ๑๐ บ้านหนองตะลุ่มปักใหม่



### ทิศเหนือ

ติดต่อกับตำบลหัวทะเล และตำบลมะเริง อำเภอเมืองนครราชสีมา จังหวัดนครราชสีมา โดยมีแนวเขตเริ่มต้นจากมุมรั้วหมู่บ้านรุ่งอรุณวิลล์ บริเวณพิกัด S B ๙๐๘๕๔๑ เลี้ยวไปทางทิศตะวันออกเฉียงใต้ ตามริมรั้วหมู่บ้านจัดสรรรุ่งอรุณวิลล์ และไปตามริมรั้วหมู่บ้านจัดสรรเพียงใจปาร์ค จนถึงบริเวณพิกัด S B ๙๑๐๕๓๙ ไปทางทิศตะวันออกเฉียงใต้ เลี้ยวถนนคอนกรีตฟากทิศเหนือ ออกจากหมู่บ้านรุ่งอรุณวิลล์ตัดผ่านถนนทางหลวงแผ่นดินหมายเลข ๒๒๔ (สายราชสีมา-โชคชัย) บริเวณพิกัด S B ๙๑๒๕๔๔ ตรงไปทางทิศตะวันออกเฉียงใต้ ตามถนนทางหลวงแผ่นดิน สายหัวทะเล-หนองตาคง ฟากทิศ

เหนือ ถึงบริเวณพิกัด S B ๙๑๘๕๔๔ เลี้ยวขวาไปทางทิศใต้ เลี้ยวขว้หมู่บ้านรุ่งนภาวิมล จนถึงพิกัด S B ๙๑๘๕๔๑ เลี้ยวไปทางทิศตะวันออกเฉียงใต้เลี้ยวขว้หมู่บ้าน ไปจนถึงพิกัด S B ๙๒๑๕๓๙ เลี้ยวซ้ายไปทางทิศเหนือเลียบตามแนวรั้วหมู่บ้านจัดสรรรุ่งนภาวิมล ไปจนถึงบริเวณพิกัด S B ๙๑๘๕๔๗ แล้วเลี้ยวไปทางทิศตะวันออกเลียบปากทิศใต้ตามแนวถนนทางหลวงแผ่นดินสายหัวทะเล-หนองตาคง ระยะทางประมาณ ๑.๔๕ กิโลเมตร ไปจุดเขตทางปากทิศเหนือของถนนทางหลวงแผ่นดินสายหัวทะเล-หนองตาคง บริเวณพิกัด S B ๙๒๑๕๔๗ แล้วเลี้ยวไปทางทิศตะวันออกเฉียงใต้ ตามแนวถนนสายลมเย็น ปากทิศใต้ ระยะทางประมาณ ๖.๕๐ กิโลเมตร ไปจนถึงถนนลาดยาง บริเวณพิกัด S B ๙๓๓๕๓๕ เลี้ยวขวาไปทางทิศเหนือ ตามถนนลูกรัง ปากทิศตะวันตก ผ่านหมู่บ้านคุรุสภา ไปจนถึงทางแยกเข้าหมู่บ้านคุรุสภา บริเวณพิกัด S B ๙๓๒๕๔๖ ระยะทางประมาณ ๑.๑๐ กิโลเมตร แล้วไปทางทิศตะวันออก เลียบไปตามเขตถนนทางหลวงแผ่นดิน สายหัวทะเล-หนองตาคง ปากทิศเหนือ ระยะทางประมาณ ๑.๕๐ กิโลเมตร ถึงบริเวณพิกัด S B ๙๔๕๕๔๓ ที่ริมรั้วโรงเรียนหนองตาคง อ้อมตามแนวรั้วหลังโรงเรียน สิ้นสุดแนวรั้วโรงเรียนหนองตาคง บริเวณพิกัด S B ๙๔๕๕๕๑ เลียบถนนปากทิศเหนือ ไปตามแนวเขตตำบลมะเรียง ระยะทางประมาณ ๑.๐๐ กิโลเมตร สิ้นสุดที่มรุ้ราชมงคล (ศูนย์ฝึกเทคโนโลยี) บริเวณพิกัด S B ๙๔๖๕๔๕ รวมระยะทางด้านทิศเหนือประมาณ ๗.๐๐ กิโลเมตร

**ทิศตะวันออก** ติดต่อกับตำบลหนองระเวียง อำเภอเมืองนครราชสีมา จังหวัดนครราชสีมา โดยมีแนวเขตเริ่มต้นจากบริเวณมรุ้ราชมงคล (ศูนย์ฝึกเทคโนโลยี) บริเวณพิกัด S B ๙๔๖๕๔๕ ไปทางทิศตะวันออกเฉียงใต้ตามแนวดินเป็นรายทาง ระยะทางประมาณ ๑.๕๐ กิโลเมตร ถึงบริเวณพิกัด S B ๙๖๐๕๓๘ กึ่งกลางถนนสาธารณะ ระยะทางประมาณ ๑.๐๐ กิโลเมตร ถึงบริเวณพิกัด S B ๙๔๘๕๒๒ แล้วลงไปทางทิศใต้ตามแนวแปลงที่ดินของเอกชน ระยะทางประมาณ ๐.๒๐ กิโลเมตร ถึงบริเวณพิกัด S B ๙๔๕๕๑๘ แล้วไปทางทิศตะวันออก ตามแนวรั้วปากของถนน (ด้านทิศใต้) ระยะทางประมาณ ๐.๑๕ กิโลเมตร ถึงบริเวณพิกัด S B ๙๕๑๕๑๙ ลงไปทางทิศใต้ตามแนวรั้วปากของถนน (ด้านทิศตะวันตก) ระยะทางประมาณ ๐.๓๐ กิโลเมตร ถึงบริเวณ พิกัด S B ๙๕๓๕๑๖ แล้วลงไปทางทิศตะวันตกเฉียงใต้ ตามแนวรั้วปากขวาของถนน (ด้านทิศเหนือ) ระยะทางประมาณ ๐.๓๐ กิโลเมตร ถึงบริเวณพิกัด S B ๙๔๕๕๑๕ ลงไปทางทิศใต้ ตามแนวรั้วปากขวาของถนนภายในเขตนิคมอุตสาหกรรม (ด้านทิศตะวันตก) ผ่านแปลงที่ดินของเอกชน ระยะทางประมาณ ๑.๐๐ กิโลเมตร ถึงบริเวณพิกัด S B ๙๕๑๕๐๖ ที่จุดกึ่งกลางถนนสาธารณะ แล้วไปทางทิศตะวันออก ตามแนวกึ่งกลางถนนสาธารณะ ระยะทางประมาณ ๐.๙๐ กิโลเมตร ถึงบริเวณพิกัด S B ๙๕๙๕๐๖ ลงไปทางทิศใต้ตามแนวเขตที่ดิน ระยะทางประมาณ ๑.๖๐ กิโลเมตร ถึงบริเวณพิกัด S B ๙๕๘๔๘๙ แล้วลงไปทางทิศตะวันออกเฉียงใต้ตามแนวเขตที่ดิน ระยะทางประมาณ ๑.๓๐ กิโลเมตร ถึงบริเวณพิกัด S B ๙๗๓๔๘๑ แล้วลงไปทางทิศตะวันออกตามแนวกึ่งกลางถนนสาธารณะ ระยะทางประมาณ ๐.๓๐ กิโลเมตร สิ้นสุดที่บริเวณพิกัด S B ๙๗๙๔๘๒ รวมระยะทางด้านทิศตะวันออก ประมาณ ๙.๐๐ กิโลเมตร

**ทิศใต้** ติดต่อกับตำบลด่านเกวียน อำเภอโชคชัย จังหวัดนครราชสีมา โดยมีแนวเขตเริ่มต้นจากบริเวณพิกัด S B ๙๗๙๔๘๒ ไปทางทิศตะวันตกเฉียงใต้ตามแนวทางสาธารณะ ตัดผ่านถนนทางหลวงแผ่นดิน หมายเลข ๒๒๔ (สายราชสีมา-โชคชัย) บริเวณพิกัด S B ๙๖๘๔๕๘ จากนั้นไปทางทิศตะวันตกเฉียงใต้ สิ้นสุดที่บริเวณพิกัด S B ๙๒๙๔๔๒ รวมระยะทางด้านทิศใต้ ประมาณ ๖.๕๐ กิโลเมตร

**ทิศตะวันตก** ติดต่อกับตำบลโพธิ์กลางและตำบลไชยมงคล อำเภอเมืองนครราชสีมา จังหวัดนครราชสีมา โดยมีแนวเขตเริ่มต้นจากจุดแบ่งเขต บริเวณพิกัด S B ๙๒๙๔๔๒ ขึ้นไปทางทิศเหนือ ตามแนวถนนลูกรัง ระยะทางประมาณ ๒.๐๐ กิโลเมตร บริเวณพิกัด S B ๙๒๕๔๖๑ แล้วไปทางทิศเหนือตามกึ่งกลางถนนลูกรัง ระยะทางประมาณ ๑.๐๐ กิโลเมตร จนถึงบริเวณสามแยกถนนลูกรังติดกับถนน ยช ๒๐๕๔ บริเวณพิกัด S B ๙๒๐๔๗๖ แล้วเลี้ยวขวาไปทางทิศตะวันออก ตามกึ่งกลางถนนลาดยาง ยช ๒๐๕๔ ระยะทางประมาณ ๑.๕๐ กิโลเมตร ถึงบริเวณพิกัด S B ๙๒๘๔๘๑ แล้วเลี้ยวซ้ายไปทางทิศเหนือ ตามกึ่งกลางถนนลูกรัง ระยะทางประมาณ ๑.๐๐ กิโลเมตร จนถึงบริเวณพิกัด S B ๙๓๒๔๙๔ เลี้ยวซ้ายไปตามแนวเขตทหารขึ้นไปทางทิศเหนือ ระยะทางประมาณ ๕.๐๐ กิโลเมตร สิ้นสุดที่บริเวณพิกัด S B ๙๐๘๕๔๑ รวมระยะทางด้านทิศตะวันตก ประมาณ ๑๑.๐๐ กิโลเมตร

◆ **ลักษณะภูมิประเทศ**

ลักษณะพื้นที่โดยทั่วไปของตำบลหนองบัวศาลา มีความลาดชัน ๐-๕% โดยแบ่งสภาพพื้นที่ดังนี้

- บริเวณทางตอนเหนือ มีลักษณะพื้นที่ที่เกือบราบถึงราบ
- บริเวณทางตอนใต้ มีลักษณะพื้นที่เป็นที่ราบลูกคลื่นลอนลาดเล็กน้อย ลาดเอียงจากทิศใต้

ไปทางทิศเหนือ และค่อนข้างลาดชันไปทางทิศตะวันออกบริเวณบ้านใหม่หนองแหน

◆ **ลักษณะภูมิอากาศ**

ตำบลหนองบัวศาลาตั้งอยู่ในเขตอิทธิพลของลมมรสุม ซึ่งเกิดจากความแตกต่างของอุณหภูมิหรือความกดอากาศระหว่างผืนแผ่นดินอันกว้างใหญ่ของทวีปเอเชีย ที่อยู่ทางเหนือขึ้นไปกับมหาสมุทรอินเดียและมหาสมุทรแปซิฟิกที่อยู่ตอนใต้ ทำให้เกิดลมประจำฤดูที่เรียกว่า “ลมมรสุม” โดยในฤดูฝนจะมีลมมรสุมตะวันตกเฉียงใต้พัดผ่าน พาเอาความชื้นมาด้วย ทำให้เกิดฝนตก แต่ปริมาณน้ำฝนมีไม่มากนัก เนื่องจากมีเทือกเขาสันกำแพงและเทือกเขาตงพญาเย็นกั้นอยู่ ส่วนในฤดูหนาวจะมีลมมรสุมตะวันออกเฉียงเหนือพัดผ่านพาเอาความหนาวเย็นและแห้งแล้งมาด้วย ทำให้อุณหภูมิลดลงโดยทั่วไป

สภาพภูมิอากาศโดยทั่วไป มีอากาศร้อน ฝนตกกับแห้งแล้งสลับกัน สภาพภูมิอากาศดังกล่าวขึ้นอยู่กับปัจจัยหลายอย่างดังต่อไปนี้

- ๑) ตำบลหนองบัวศาลาตั้งอยู่บริเวณเส้นรุ้งที่ ๑๔°๕๕'๒" เหนือ และเส้นแวงที่ ๑๐๒°๐๘'๕" ตะวันออก มีโอกาสได้รับแสงตรงจากดวงอาทิตย์ปีละ ๒ ครั้ง ทำให้อุณหภูมิเฉลี่ยทุกเดือนสูงกว่า ๒๐ องศาเซลเซียส ลักษณะภูมิอากาศจึงเป็นแบบทุ่งหญ้าเมืองร้อน



๒) ทิศทางลม ตกอยู่ภายใต้อิทธิพลของลมมรสุมฤดูร้อน ได้รับอิทธิพลจากลมมรสุมตะวันตกเฉียงใต้ ฤดูหนาวได้รับอิทธิพลจากลมมรสุมตะวันออกเฉียงเหนือ

๓) ลักษณะภูมิประเทศ บริเวณทางตะวันตกเฉียงใต้ของจังหวัดนครราชสีมา จะมีลักษณะเป็นภูเขาสูง โดยมีเทือกเขา ๒ แนว ขวางกั้นทิศทางลม จังหวัดนครราชสีมาจึงจัดอยู่ในเขตเงาฝนของภาคตะวันออกเฉียงเหนือ ซึ่งส่งผลกระทบต่อตำบลหนองบัวศาลาด้วย

๔) ระยะห่างจากทะเล พื้นที่ที่อยู่ใกล้ทะเลอากาศจะมีความชื้นสูง และอุณหภูมิของอากาศจะน้อยกว่าพื้นที่ที่ลึกเข้าไปในแผ่นดิน ตำบลหนองบัวศาลาอยู่ห่างจากอ่าวไทยประมาณ ๓๐๐ กิโลเมตร ประกอบกับอยู่ในเขตอับลม ทำให้อุณหภูมิก่อนข้างสูงและปริมาณน้ำฝนน้อย

◆ ลักษณะของดิน

พื้นที่ตำบลหนองบัวศาลา มีชั้นดินหรือชั้นหินต่างๆ ดังนี้

รายการชั้นดินหรือชั้นหิน	ความลึก (เมตร)	หมายเหตุ
- ดินเหนียวปนดินร่วนสีเทา	๐ - ๒๐	*บ่อน้ำบาดาลที่ให้น้ำดีที่ ๗๕ เมตร
- ดินเหนียวปนทราย	๒๐ - ๔๐	
- ทรายละเอียดสีเทา	๔๐ - ๔๕	
- ทรายปนดินเหนียวสีเหลือง	๔๕ - ๔๘	
- ทรายละเอียดสีแดง	๔๘ - ๕๒	
- ทรายปนดินเหนียวสีแดง	๕๒ - ๖๐	
- กรวดทรายสีเทา	๖๐ - ๗๐	
- ดินเหนียวสีแดง	๗๐ - ๗๕	

๒. ด้านการเมือง/การปกครอง

◆ เขตการปกครอง

ตำบลหนองบัวศาลาได้มีการแบ่งเขตการปกครองออกเป็น ๑๐ หมู่บ้าน คือ

- หมู่ที่ ๑ บ้านหนองตะคลอง
- หมู่ที่ ๒ บ้านหนองตะลุ่มปัก
- หมู่ที่ ๓ บ้านหนองปลิง
- หมู่ที่ ๔ บ้านหนองบัวศาลา
- หมู่ที่ ๕ บ้านอ่างหนองแหน
- หมู่ที่ ๖ บ้านหนองโสมง
- หมู่ที่ ๗ บ้านใหม่หนองแหน
- หมู่ที่ ๘ บ้านหนองตากง
- หมู่ที่ ๙ บ้านหนองปลิงใหม่
- หมู่ที่ ๑๐ บ้านหนองตะลุ่มปักใหม่

## วิสัยทัศน์

“หนองบัวศาลาน่าอยู่อาศัย ปลอดภัย ปลอดภัย ห่างไกลอบายมุขสิ่งเสพติด ไร้ปัญหามลพิษ มุ่งเน้นเศรษฐกิจพอเพียง”

## พันธกิจ

๑. ส่งเสริมการบริหารจัดการให้เป็นองค์กรที่มีสมรรถนะสูงตามหลักธรรมาภิบาล
๒. พัฒนาและปรับปรุงระบบการบริการด้วยเทคโนโลยีที่ทันสมัย พร้อมทั้งลดขั้นตอน

### การปฏิบัติงาน

๓. จัดให้มีระบบสาธารณูปโภคที่ครบครัน พร้อมทั้งปรับปรุง/ซ่อมแซมระบบโครงสร้างพื้นฐานให้มีมาตรฐาน และเพียงพอต่อความต้องการของประชาชน
๔. ส่งเสริมและพัฒนาเศรษฐกิจชุมชนให้เข้มแข็งตามหลักปรัชญาเศรษฐกิจพอเพียง
๕. ส่งเสริมและพัฒนาคุณภาพชีวิตทั้งด้านสาธารณสุข ด้านสวัสดิการสังคม ด้านความมั่นคงปลอดภัยในชีวิต และทรัพย์สิน และคุณภาพด้านสิ่งแวดล้อม
๖. ส่งเสริมและพัฒนาการศึกษา ศาสนา วัฒนธรรม และประเพณีท้องถิ่น

## ยุทธศาสตร์และแนวทางการพัฒนา

### ยุทธศาสตร์ที่ ๑ ยุทธศาสตร์การพัฒนาการบริหารจัดการสู่การเป็นองค์กรสมรรถนะสูง

#### ตามหลักธรรมาภิบาลและการบริการประชาชน

##### แนวทางการพัฒนา

๑) การส่งเสริมการมีส่วนร่วมของประชาชนในการบริหารจัดการและการส่งเสริม ศักยภาพของท้องถิ่น ตามหลักธรรมาภิบาล

๒) การพัฒนาระบบเทคโนโลยีสารสนเทศ และบุคลากรขององค์กรให้มีความ เหมาะสมและสอดคล้อง กับการปฏิบัติงาน

๓) การพัฒนาคุณภาพและประสิทธิภาพในการให้บริการประชาชน

### ยุทธศาสตร์ที่ ๒ ยุทธศาสตร์การพัฒนาด้านโครงสร้างพื้นฐาน

##### แนวทางการพัฒนา

๑) การจัดให้มีและบำรุงรักษาโครงสร้างพื้นฐาน ทางบก ทางน้ำและทางระบายน้ำและการปรับปรุง บำรุงรักษาในเขตชุมชนและท้องถิ่น

๒) ส่งเสริมการเชื่อมโยงชลประทาน ก่อสร้างฝาย ทำนบกั้นน้ำ ขุดลอก ขุดสระ พัฒนาแหล่งน้ำ คลอง ระบบประปา และการกระจายการใช้ประโยชน์

๓) การผังเมืองรวมของท้องถิ่น

### ยุทธศาสตร์ที่ ๓ ยุทธศาสตร์การพัฒนาเศรษฐกิจชุมชนเข้มแข็ง ตามหลักปรัชญาเศรษฐกิจพอเพียง

#### แนวทางการพัฒนา

- ๑) การส่งเสริมและพัฒนากลุ่มอาชีพ/กลุ่มสตรี/กลุ่มเกษตรกร
- ๒) การส่งเสริมและขับเคลื่อนให้ประชาชนประกอบอาชีพ และดำรงตนอยู่อย่างพอเพียง ตามแนวหลักปรัชญาเศรษฐกิจพอเพียง
- ๓) การพัฒนาความรู้ด้านวิชาการ เพื่อส่งเสริมและพัฒนาคุณภาพผลผลิตทางการเกษตร สนับสนุนศูนย์การเรียนรู้ชุมชน/และแหล่งเรียนรู้ด้านเศรษฐกิจพอเพียง

### ยุทธศาสตร์ที่ ๔ ยุทธศาสตร์การบริหารจัดการทรัพยากรธรรมชาติและสิ่งแวดล้อม

#### แนวทางการพัฒนา

- ๑) เสริมสร้างกระบวนการมีส่วนร่วมของประชาชนในการอนุรักษ์ฟื้นฟูทรัพยากรธรรมชาติและสิ่งแวดล้อม และการจัดการปัญหาด้านสิ่งแวดล้อม
- ๒) การปรับทัศนียภาพ/ปรับปรุงภูมิทัศน์บริเวณรอบสระน้ำ และสองข้างทางภายในท้องถิ่น และส่งเสริมการจัดสวนสาธารณะชุมชน
- ๓) การประสานความร่วมมือแก้ไขปัญหาขยะ ทั้งภาครัฐและภาคเอกชน แบบครบวงจร
- ๔) การรณรงค์แก้ไขปัญหาภาวะโลกร้อน/ส่งเสริมการประหยัดพลังงาน
- ๕) การบริหารจัดการบำบัดน้ำเสีย

### ยุทธศาสตร์ที่ ๕ ยุทธศาสตร์การพัฒนาคุณภาพชีวิตและคุณค่าทางสังคม

#### แนวทางการพัฒนา

- ๑) จัดระบบสุขภาพแบบมีส่วนร่วมของทุกภาคส่วน และการส่งเสริมสุขภาพภาคประชาชน เพื่อการพึ่งพาตนเองของประชาชน ส่งเสริมสุขภาพที่ดี (คุ้มครองผู้บริโภค/การควบคุมป้องกันโรคติดต่อ/ไม่ติดต่อ/การฟื้นฟูสุขภาพของประชาชน /อนามัยโรงเรียน)
- ๒) การพัฒนาระบบการแพทย์ฉุกเฉิน (EMS) โดยพัฒนามาตรฐานศูนย์แจ้งเหตุ และจัดให้มีหน่วยรับ-ส่งผู้ป่วยระดับโซนทุกโซน สามารถประสานการทำงานกับหน่วยบริการสาธารณสุขได้อย่างมีประสิทธิภาพ
- ๓) การพัฒนาคุณภาพชีวิตของผู้สูงอายุ ผู้พิการ ผู้ป่วยเอดส์ ผู้ยากไร้ เด็กด้อยโอกาสด้วยการจัดสวัสดิการสังคม และการสังคมสงเคราะห์ ตลอดจนการส่งเสริมและสนับสนุนให้มีอาชีพ หรือการสร้างประโยชน์ต่อส่วนรวมเพื่อสร้างคุณค่าทางสังคม
- ๔) การป้องกันและบรรเทาสาธารณภัย/ความมั่นคงปลอดภัยในชีวิตและทรัพย์สิน/การลดอุบัติเหตุทางจราจรทางบก/ทางน้ำ
- ๕) เสริมสร้างความเข้มแข็งในด้านความมั่นคงและความปลอดภัย โดยส่งเสริมและสนับสนุนตำรวจบ้าน/อปพร. ให้ทำงานอย่างมีประสิทธิภาพ

๖) การป้องกันและแก้ไขปัญหาด้านสังคม (ปัญหายาเสพติด/ปัญหาการว่างงาน/ปัญหาความยากจน)

๗) การส่งเสริมการกีฬาและนันทนาการ เพื่อเสริมสร้างคุณภาพชีวิต

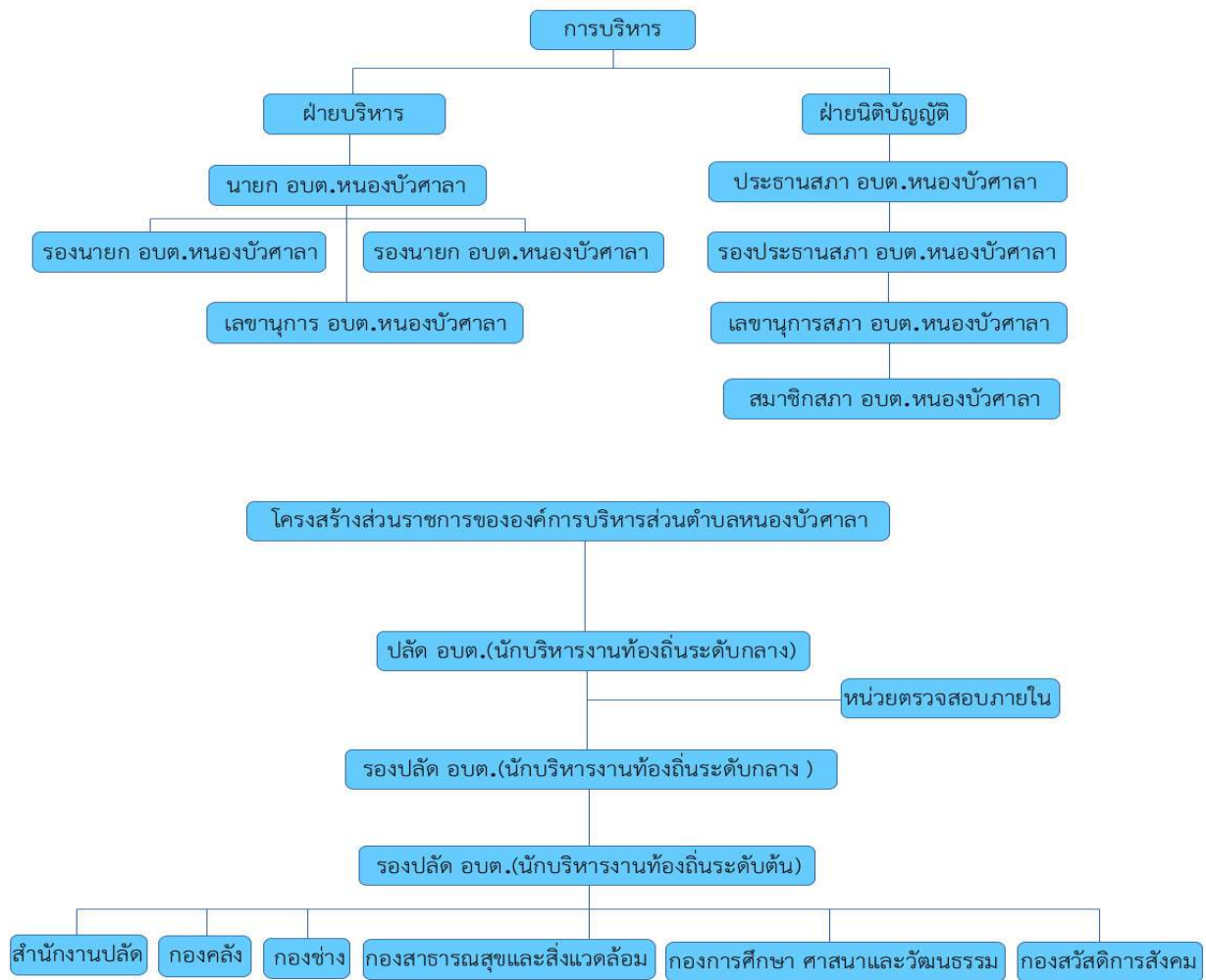
### ยุทธศาสตร์ที่ ๖ ยุทธศาสตร์การส่งเสริมและพัฒนาการศึกษา ศาสนา วัฒนธรรมและประเพณีท้องถิ่น

#### แนวทางการพัฒนา

๑) การส่งเสริมและสนับสนุนการศึกษา รวมถึงการศึกษาทั้งในและนอกระบบโรงเรียนทุกระดับ ก่อนวัยเรียน ประถมศึกษา มัธยมศึกษา ปริญญาตรี และภาคประชาชน

๒) การเพิ่มศักยภาพในการบริหารจัดการศูนย์พัฒนาเด็กเล็ก ให้ได้มาตรฐานและมีประสิทธิภาพ

๓) การส่งเสริมวัฒนธรรมประเพณีท้องถิ่นให้คงอยู่สืบไปโครงสร้างส่วนราชการภายใน



### บทที่ ๓

#### การประเมินความเสี่ยงประจำปีงบประมาณ พ.ศ. ๒๕๖๔

##### ขั้นตอนที่ ๑ การระบุความเสี่ยง ประเมินความเสี่ยงการทุจริต ด้าน

- ๑. ความเสี่ยงที่เกี่ยวข้องกับการบริหารจัดการด้านการเงิน การบัญชี และการพัสดุของสถานศึกษาในสังกัด อบต.หนองบัวศาลา
- ๒. ความเสี่ยงที่มีความผิดพลาดในการปฏิบัติงานเนื่องจาขาดความรู้ความเข้าใจในระเบียบ กฎหมายในการปฏิบัติงาน
- ๓. ความเสี่ยงเกี่ยวกับการวางแผนพัฒนาไม่ถูกต้องเหมาะสม สอดคล้องกับปัญหาและความต้องการของประชาชน

##### ตารางที่ ๑ ตารางระบุความเสี่ยง (Known factor and Unknown factor) ขององค์การบริหารส่วนตำบลหนองบัวศาลา

ที่	โอกาส/ความเสี่ยงการทุจริต	ประเภทความเสี่ยงการทุจริต	
		Known factor	Unknown factor
๑	ความเสี่ยงที่เกี่ยวข้องกับการบริหารจัดการด้านการเงิน การบัญชี และการพัสดุของสถานศึกษาในสังกัด อบต.หนองบัวศาลา - งานการเบิกจ่ายเงินของสถานศึกษา การบันทึกบัญชีและงานพัสดุที่ยังพบว่ามีข้อผิดพลาดคลาดเคลื่อน	-	✓
๒	ความเสี่ยงที่มีความผิดพลาดในการปฏิบัติงานเนื่องจาขาดความรู้ความเข้าใจในระเบียบ กฎหมายในการปฏิบัติงาน -ปฏิบัติงานผิดพลาด ไม่เป็นไปตามระเบียบ กฎหมายอันนำไปสู่ปัญหากับหน่วยตรวจสอบ	-	✓
๓	ความเสี่ยงเกี่ยวกับการวางแผนพัฒนาไม่ถูกต้องเหมาะสม สอดคล้องกับปัญหาและความต้องการของประชาชน - วางแผนพัฒนาท้องถิ่นตามความต้องการของกลุ่มตัวเอง หรือกลุ่มที่มีผลประโยชน์ร่วมกัน	-	✓

## ขั้นตอนที่ ๒ การวิเคราะห์สถานะความเสี่ยง

นำข้อมูลจากตารางที่ ๑ มาวิเคราะห์เพื่อแสดงสถานะความเสี่ยงการทุจริตของแต่ละโอกาส/ ความเสี่ยง ทุจริต ออกตามรายสีไฟจราจร เขียว เหลือง ส้ม แดง โดยระบุสถานะของความเสี่ยงในช่องสีไฟจราจร ความหมายของสถานะความเสี่ยงตามสีไฟจราจร มีรายละเอียดดังนี้

สถานะสีเขียว : ความเสี่ยงระดับต่ำ

สถานะสีเหลือง : ความเสี่ยงระดับปานกลางและสามารถใช้ความรอบคอบระมัดระวังใน ระหว่างปฏิบัติงาน ตามปกติควบคุมดูแลได้

สถานะสีส้ม : ความเสี่ยงระดับสูง เป็นกระบวนการที่มีผู้เกี่ยวข้องหลายคน หลายหน่วยงาน ภายในองค์กร มีหลายขั้นตอน จนยากต่อการควบคุม หรือไม่มีอำนาจควบคุมข้ามหน่วยงานตามหน้าที่ปกติ

สถานะสีแดง : ความเสี่ยงระดับสูงมาก เป็นกระบวนการที่เกี่ยวข้องกับบุคคลภายนอกคนที่ไม่ รู้จักไม่สามารถตรวจสอบได้ชัดเจน ไม่สามารถกำกับติดตามได้อย่างใกล้ชิดหรืออย่างสม่ำเสมอ

**ตารางที่ ๒ ตารางแสดงสถานะความเสี่ยง (แยกตามรายสีไฟจราจร) ขององค์การบริหารส่วนตำบลหนองบัวศาลา**

ที่	โอกาส/ความเสี่ยงการทุจริต	เขียว	เหลือง	ส้ม	แดง
๑	ความเสี่ยงที่เกี่ยวข้องกับการบริหารจัดการด้านการเงิน การบัญชี และการพัสดุของสถานศึกษาในสังกัด อบต.หนองบัวศาลา	✓	-	-	-
๒	ความเสี่ยงที่มีความผิดพลาดในการปฏิบัติงานเนื่องจากขาดความรู้ความเข้าใจในระเบียบ กฎหมายในการปฏิบัติงาน	✓	-	-	-
๓	ความเสี่ยงเกี่ยวกับการวางแผนพัฒนาไม่ถูกต้องเหมาะสม สอดคล้องกับปัญหาและความต้องการของประชาชน	✓	-	-	-

ตารางที่ ๒ นำโอกาส/ความเสี่ยงการทุจริต จากตารางที่ ๑ นำมาแยกสถานะความเสี่ยงการทุจริต ตามไฟสี จราจร

- สีเขียว หมายถึง ความเสี่ยงระดับต่ำ
- สีเหลือง หมายถึง ความเสี่ยงระดับปานกลาง
- สีส้ม หมายถึง ความเสี่ยงระดับสูง
- สีแดง หมายถึง ความเสี่ยงระดับสูงมาก

### ขั้นตอนที่ ๓ เมทริกส์ระดับความเสี่ยง (Risk level matrix)

เป็นการนำโอกาส/ความเสี่ยงการทุจริต จากตารางที่ ๒ มาทำการหาค่าความเสี่ยงรวม ซึ่งได้จากระดับความจำเป็นของการเฝ้าระวัง คูณด้วยระดับความรุนแรงของผลกระทบ โดยมีเกณฑ์ในการให้ค่า ดังนี้

๓.๑ ระดับความจำเป็นของการเฝ้าระวัง มีแนวทางในการพิจารณาดังนี้

- ถ้าเป็นกิจกรรมหรือขั้นตอนหลักที่สำคัญของกระบวนการนั้น ๆ แสดงว่ากิจกรรมหรือขั้นตอน นั้นเป็น MUST หมายถึง มีความจำเป็นสูงของการเฝ้าระวังความเสี่ยงการทุจริตที่ต้องทำการป้องกันไม่ดำเนินไม่ได้ ค่าของ MUST คือค่าที่อยู่ในระดับ ๓ หรือ ๒

- ถ้าเป็นกิจกรรมหรือขั้นตอนนั้นเป็นกิจกรรม หรือขั้นตอนรองของกระบวนการนั้น ๆ แสดงว่า กิจกรรมหรือขั้นตอนนั้น เป็น SHOULD หมายถึง มีความจำเป็นต่ำในการเฝ้าระวังความเสี่ยงการทุจริตค่าของ SHOULD คือค่าที่อยู่ในระดับ ๑ เท่านั้น

๓.๒ ระดับความรุนแรงของผลกระทบ มีแนวทางในการพิจารณาดังนี้

- กิจกรรมหรือขั้นตอนการปฏิบัติงานนั้นเกี่ยวข้องกับ ผู้มีส่วนได้ส่วนเสีย (Stakeholders) รวมถึงหน่วยงานกำกับดูแล พันธมิตร ภาคีเครือข่าย ค่าที่อยู่ในที่ ๒ หรือ ๓

- กิจกรรมหรือขั้นตอนการปฏิบัติงานนั้นเกี่ยวข้องกับ ผลกระทบทางการเงิน รายได้ลด รายจ่าย เพิ่ม Financial ค่าอยู่ที่ ๒ หรือ ๓

- กิจกรรมหรือขั้นตอนการปฏิบัติงานนั้นผลกระทบต่อกระบวนการภายใน (Internal Process) หรือ กระบวนการเรียนรู้ องค์ความรู้ Learning & Growth ค่าอยู่ที่ ๑ หรือ ๒

ตารางที่ ๓ SCORING ทะเบียนข้อมูลที่ต้องเฝ้าระวัง ๒ มิติ  
(หรือตารางเมทริกส์ระดับความเสี่ยง (Risk Level Matrix))

ที่	โอกาส/ความเสี่ยงการทุจริต	ระดับความจำเป็นของการเฝ้าระวัง ๓ ๒ ๑	ระดับความรุนแรงของผลกระทบ ๓ ๒ ๑	ค่าความเสี่ยงรวม จำเป็น x รุนแรง ๓ ๒ ๑
๑	ความเสี่ยงที่เกี่ยวข้องกับการบริหารจัดการด้านการเงิน การบัญชี และการพัสดุของสถานศึกษาในสังกัด อบต.หนองบัวศาลา	๒	๒	๔
๒	ความเสี่ยงที่มีความผิดพลาดในการปฏิบัติงานเนื่องขาดความรู้ความเข้าใจในระเบียบ กฎหมายในการปฏิบัติงาน	๒	๒	๔
๓	ความเสี่ยงเกี่ยวกับการวางแผนพัฒนาไม่ถูกต้องเหมาะสม สอดคล้องกับปัญหาและความต้องการของประชาชน	๒	๒	๔

ตารางที่ ๓ นำข้อมูลที่มีสถานะความเสี่ยงใน ช่องสี่เหลี่ยม และสีแดง จากตารางที่ ๒ มาหาค่าความเสี่ยงรวม (ระดับความจำเป็นของการเฝ้าระวัง คุณ ระดับความรุนแรงของผลกระทบ)

แนวทางในการพิจารณา ระดับความจำเป็นของการเฝ้าระวัง และระดับความรุนแรงของผลกระทบ

ตารางที่ ๓.๑ ระดับความจำเป็นของการเฝ้าระวัง

ที่	โอกาส/ความเสี่ยงการทุจริต	กิจกรรมหรือขั้นตอนหลัก MUST	กิจกรรมหรือขั้นตอนรอง SHOULD
๑	ความเสี่ยงที่เกี่ยวข้องกับการบริหารจัดการด้านการเงิน การบัญชี และการพัสดุของสถานศึกษาในสังกัด อบต.หนองบัวศาลา	๒	-
๒	ความเสี่ยงที่มีความผิดพลาดในการปฏิบัติงานเนื่องจาขาดความรู้ความเข้าใจในระเบียบ กฎหมายในการปฏิบัติงาน	๒	-
๓	ความเสี่ยงเกี่ยวกับการวางแผนพัฒนาไม่ถูกต้องเหมาะสม สอดคล้องกับปัญหาและความต้องการของประชาชน	๒	-

ตารางที่ ๓.๒ ระดับความรุนแรงของผลกระทบตาม Balanced Scorecard

โอกาส/ความเสี่ยงการทุจริต	๑	๒	๓
ผู้มีส่วนได้ส่วนเสีย Stakeholders รวมถึง หน่วยงานกำกับดูแล พันธมิตร ภาคีเครือข่าย		X	X
ผลกระทบทางการเงิน รายได้ลด รายจ่ายเพิ่ม Financial		X	X
ผลกระทบต่อผู้ใช้บริการ กลุ่มเป้าหมาย Customer/User		X	X
ผลกระทบต่อกระบวนการภายใน Internal Process	X	X	
กระทบด้านการเรียนรู้ องค์กรความรู้ Learning & Growth	X	X	

ขั้นตอนที่ ๔ การประเมินการควบคุมความเสี่ยง (Risk - Control Matrix Assessment)

ขั้นตอนที่ ๔ ให้นำค่าความเสี่ยงรวม (จำเป็น x รุนแรง) จากตารางที่ ๓ มาทำการประเมินการ ควบคุมการทุจริต ว่ามีระดับการควบคุมความเสี่ยงการทุจริตอยู่ในระดับใด เมื่อเทียบกับคุณภาพการจัดการ (คุณภาพการจัดการ สอดส่อง เฝ้าระวังในงานปกติ) โดยเกณฑ์คุณภาพการจัดการ จะแบ่งเป็น ๓ ระดับ ดังนี้

ดี : จัดการได้ทันที ทุกครั้งที่เกิดความเสี่ยง ไม่กระทบถึงผู้ใช้บริการ/ผู้รับมอบผลงาน องค์กรไม่ มีผลเสียทางการเงิน ไม่มีรายจ่ายเพิ่ม

พอใช้ : จัดการได้โดยส่วนใหญ่ มีบางครั้งยังจัดการไม่ได้ กระทบถึงผู้ใช้บริการ/ผู้รับมอบผลงาน องค์กรแต่ ยอมรับได้ มีความเข้าใจ

อ่อน : จัดการไม่ได้ หรือได้เพียงส่วนน้อย การจัดการเพิ่มเกิดจากรายจ่าย มีผลกระทบถึง ผู้ใช้บริการ/ผู้รับมอบผลงานและยอมรับไม่ได้ ไม่มีความเข้าใจ



ตารางที่ ๔ ตารางแสดงการประเมินการควบคุมความเสี่ยง

โอกาส/ความเสี่ยงการทุจริต	คุณภาพ การจัดการ	ค่าประเมินการควบคุมความเสี่ยงการทุจริต		
		ค่าความเสี่ยงระดับต่ำ	ค่าความเสี่ยงระดับปานกลาง	ค่าความเสี่ยงระดับสูง
ความเสี่ยงที่เกี่ยวข้องกับการบริหารจัดการด้านการเงิน การบัญชี และการพัสดุของสถานศึกษาในสังกัด อบต.หนองบัวศาลา	ดี	ต่ำ	ค่อนข้างต่ำ	ปานกลาง
ความเสี่ยงที่มีความผิดพลาดในการปฏิบัติงานเนื่องจากขาดความรู้ความเข้าใจในระเบียบกฎหมายในการปฏิบัติงาน	ดี	ต่ำ	ค่อนข้างต่ำ	ปานกลาง
ความเสี่ยงเกี่ยวกับการวางแผนพัฒนาไม่ถูกต้องเหมาะสมสอดคล้องกับปัญหาและความต้องการของประชาชน	ดี	ต่ำ	ค่อนข้างต่ำ	ปานกลาง

ตารางที่ ๔ ให้นำค่าความเสี่ยงรวม (จำเป็น x รุนแรง) จากตารางที่ ๓ มาทำการประเมินการควบคุมความเสี่ยงการทุจริต โดยการวิเคราะห์ จากคุณภาพการจัดการขององค์กรกับความเสี่ยงเรื่องที่ทำ การประเมิน (ดี/พอใช้/อ่อน) เพื่อประเมินว่า ความเสี่ยงการทุจริต มีค่าความเสี่ยงอยู่ระดับใด จะได้นำไปบริหาร จัดการ ความเสี่ยง ตามความรุนแรงของความเสี่ยง

### ขั้นตอนที่ ๕ แผนบริหารความเสี่ยง

ขั้นตอนที่ ๕ ให้เลือกเหตุการณ์ที่มีความเสี่ยงสูงสุดจากการประเมินการควบคุมความเสี่ยง RiskControl Matrix Assessment ในตารางที่ ๔ ที่อยู่ในช่องค่าความเสี่ยง อยู่ในระดับสูง ค่อนข้างสูง ปานกลาง มาทำแผนบริหารความเสี่ยงการทุจริตตามลำดับความรุนแรง (กรณีที่หน่วยงานทำการประเมินการควบคุม ความเสี่ยง ในตารางที่ ๔ ไม่พบว่าความเสี่ยงอยู่ในระดับ สูง ค่อนข้างสูง ปานกลาง เลยแต่พบว่าความเสี่ยงการ ทุจริตอยู่ในระดับ ต่ำ หรือค่อนข้างต่ำ ให้ทำการจัดทำแผนบริหารความเสี่ยงในเชิงเฝ้าระวังความเสี่ยงการ ทุจริต หรือให้หน่วยงานพิจารณาทำการเลือกภารกิจงาน หรือกระบวนการงานหรือการดำเนินงานที่อาจก่อให้เกิด หรือมีโอกาสเกิด ความเสี่ยงการทุจริตนำมาประเมินความเสี่ยงทุจริต เพิ่มเติม)

ตาราง ๕ ตารางแผนบริหารความเสี่ยง  
แผนบริหารความเสี่ยงการทุจริต องค์การบริหารส่วนตำบลหนองบัวศาลา

ที่	รูปแบบ พฤติการณ์ความเสี่ยงการทุจริต	มาตรการป้องกันการทุจริต
๑	ความเสี่ยงที่เกี่ยวข้องกับการบริหารจัดการด้านการเงิน การบัญชี และการพัสดุของสถานศึกษาในสังกัด อบต.หนองบัวศาลา	กำชับเจ้าหน้าที่จัดทำเอกสาร การเบิกจ่ายบัญชีให้ถูกต้อง ตามระเบียบ กฎหมาย และหนังสือสั่งการ
๒	ความเสี่ยงที่มีความผิดพลาดในการปฏิบัติงานเนื่องจากขาดความรู้ความเข้าใจในระเบียบ กฎหมายในการปฏิบัติงาน	จัดกิจกรรมฝึกอบรม เจ้าหน้าที่เข้ารับการฝึกอบรมตามอำนาจหน้าที่ความรับผิดชอบ และระเบียบกฎหมาย หนังสือสั่งการที่เกี่ยวข้องในการปฏิบัติงาน
๓	ความเสี่ยงเกี่ยวกับการวางแผนพัฒนาไม่ถูกต้องเหมาะสม สอดคล้องกับปัญหาและความต้องการของประชาชน	จัดทำการสำรวจความคิดเห็น ปัญหาความต้องการของประชาชนในเขตพื้นที่ความรับผิดชอบ และมีช่องทางในการเสนอความคิดเห็นของประชาชน และนำข้อมูลเหล่านั้นนำมาจัดทำแผนพัฒนาท้องถิ่น

ตารางที่ ๕ พิจารณาเหตุการณ์ความเสี่ยง ที่มีค่าความเสี่ยงการทุจริต จากตารางที่ ๔ ตามลำดับความรุนแรง ความเสี่ยงที่อยู่ในระดับสูง ค่อนข้างสูง ปานกลาง มาจัดทำแผนบริหารความเสี่ยงเพื่อป้องกันการทุจริตต่อไป

### ขั้นตอนที่ ๖ การจัดทำรายงานผลการเฝ้าระวังความเสี่ยง

ขั้นตอนที่ ๖ เพื่อติดตามเฝ้าระวัง เป็นการประเมินการบริหารความเสี่ยงการทุจริตในกิจกรรม ตามแผนบริหารความเสี่ยงของขั้นตอนที่ ๕ ซึ่งเปรียบเสมือนเป็นการสร้างตะแกรงดัก เพื่อเป็นการยืนยันผล การป้องกันหรือแก้ไขปัญหาที่มีประสิทธิภาพมากน้อยเพียงใด โดยการแยกสถานะของการเฝ้าระวังความเสี่ยง การทุจริตต่อไป ออกเป็น ๓ สี ได้แก่ สีเขียว สีเหลือง สีแดง

#### ตารางที่ ๖ ตารางจัดทำรายงานผลการเฝ้าระวังความเสี่ยงขององค์การบริหารส่วนตำบลหนองบัวศาลา

ที่	มาตรการป้องกันการทุจริต	โอกาส/ความเสี่ยงทุจริต	สถานะความเสี่ยง		
			เขียว	เหลือง	แดง
๑	- จัดกิจกรรมฝึกอบรม เข้ารับการอบรมเกี่ยวกับการระเบียบกฎหมาย ระเบียบหนังสือสั่งการ และมีคำแนะนำวิธีการปฏิบัติงานให้ดำเนินการให้ถูกต้อง	ความเสี่ยงที่เกี่ยวข้องกับการบริหารจัดการด้านการเงิน การบัญชี และการพัสดุของสถานศึกษาในสังกัด อบต.หนองบัวศาลา	✓		
๒	- จัดกิจกรรมฝึกอบรม เข้ารับการอบรมเกี่ยวกับการระเบียบกฎหมาย ระเบียบหนังสือสั่งการ ที่เกี่ยวข้องกับการปฏิบัติงานในหน้าที่	ความเสี่ยงที่มีความผิดพลาดในการปฏิบัติงานเนื่องจากขาดความรู้ความเข้าใจในระเบียบกฎหมายในการปฏิบัติงาน	✓		
๓	- จัดการประชุมประชาคมเพื่อรับฟังความคิดเห็น ปัญหาและความต้องการ แล้วนำมาจัดทำแผนพัฒนาท้องถิ่น	ความเสี่ยงเกี่ยวกับการวางแผนพัฒนาไม่ถูกต้องเหมาะสม สอดคล้องกับปัญหาและความต้องการของประชาชน	✓		

ตารางที่ ๖ ให้รายงานสถานะของการเฝ้าระวังการทุจริตตามแผนบริหารความเสี่ยงในตารางที่ ๕ ว่าอยู่ในสถานะความเสี่ยงระดับใด เพื่อพิจารณาทำกิจกรรมเพิ่มเติม กรณีอยู่ในข่ายที่ยังแก้ไขไม่ได้

- ✓ สถานะสีเขียว : ไม่เกิดกรณีที่อยู่ในข่ายความเสี่ยง ยังไม่ต้องทำกิจกรรมเพิ่ม
- ✓ สถานะสีเหลือง : เกิดกรณีที่อยู่ในข่ายความเสี่ยง แต่แก้ไขได้ทันทีที่ ตามมาตรการ/นโยบาย/โครงการ/กิจกรรมที่เตรียมไว้ แผนใช้ได้ผล ความเสี่ยงทุจริตลดลงระดับความรุนแรง < ๓
- ✓ สถานะสีแดง : เกิดกรณีที่อยู่ในข่ายยังแก้ไขไม่ได้ ควรมีมาตรการ / นโยบาย / โครงการ / กิจกรรม เพิ่มขึ้นแผนใช้ไม่ได้ผล ความเสี่ยงการทุจริตไม่ลดลงระดับความรุนแรง > ๓

### ขั้นตอนที่ ๗ จัดทำระบบการบริหารความเสี่ยง

ขั้นตอนที่ ๗ นำผลจากทะเบียนเฝ้าระวังความเสี่ยงการทุจริต จากตารางที่ ๖ ออกตามสถานะ ๓ ซึ่งในขั้นตอนที่ ๗ สถานะความเสี่ยงการทุจริตที่อยู่ในข่ายที่ยังแก้ไขไม่ได้ จะต้องมิกิจกรรม หรือมาตรการ อะไรเพิ่มเติมต่อไป โดยแยกสถานะเพื่อทำระบบบริหารความเสี่ยงออกเป็นดังนี้

๗.๑ เกินกว่ายอมรับ (สถานะสีแดง Red) ควรมีกิจกรรมเพิ่มเติม

๗.๒ เกิดขึ้นแล้วแต่ยอมรับได้ ควรมีกิจกรรมเพิ่มเติม (สถานะสีเหลือง Yellow)

๗.๓ ยังไม่เกิดเฝ้าระวังต่อเนื่อง (สถานะสีเขียว Green)

#### ตารางที่ ๗ ตารางจัดทำระบบความเสี่ยง

๗.๑ (สถานะสีแดง Red) เกินกว่าการยอมรับ ควรมีกิจกรรมเพิ่มเติม

ความเสี่ยงการทุจริต (สถานะสีแดง)	มาตรการป้องกันการทุจริต เพิ่มเติม
-	-

๗.๒ (สถานะสีเหลือง Yellow) เกินกว่าการยอมรับ ควรมีกิจกรรมเพิ่มเติม

ความเสี่ยงการทุจริต (สถานะสีแดง)	มาตรการป้องกันการทุจริต เพิ่มเติม
-	-

๗.๓ (สถานะสีเขียว Green) เกินกว่าการยอมรับ ควรมีกิจกรรมเพิ่มเติม

ความเสี่ยงการทุจริต (สถานะสีเขียว)	มาตรการป้องกันการทุจริต เพิ่มเติม
ความเสี่ยงที่เกี่ยวข้องกับการบริหารจัดการด้านการเงิน การบัญชี และการพัสดุของสถานศึกษา ในสังกัด อบต.หนองบัวศาลา	ให้เฝ้าระวังอย่างต่อเนื่อง
ความเสี่ยงที่มีความผิดพลาดในการปฏิบัติงาน เนื่องจากขาดความรู้ความเข้าใจในระเบียบกฎหมายในการปฏิบัติงาน	ให้เฝ้าระวังอย่างต่อเนื่อง
ความเสี่ยงเกี่ยวกับการวางแผนพัฒนาไม่ถูกต้องเหมาะสม สอดคล้องกับปัญหาและความต้องการของประชาชน	ให้เฝ้าระวังอย่างต่อเนื่อง

### ขั้นตอนที่ ๘ การจัดทำรายงานบริหารความเสี่ยง

ขั้นตอนที่ ๘ เป็นการจัดทำรายงานสรุปให้เห็นในภาพรวม ว่ามีผลจากการบริหารความเสี่ยงการทุจริตตามขั้นตอนที่ ๗ มีสถานะความเสี่ยงการทุจริตอยู่ในระดับใด (สี) สถานะความเสี่ยง สีเขียว หมายถึง ความเสี่ยงระดับต่ำ สีเหลือง หมายถึง ความเสี่ยงระดับปานกลาง สีแดง หมายถึง ความเสี่ยงระดับสูงมาก เพื่อ เป็นเครื่องมือในการกำกับ ติดตาม ประเมินผล

ตาราง ๘ ตารางรายงานบริหารความเสี่ยงขององค์การบริหารส่วนตำบลหนองบัวศาลา

ที่	สรุปสถานะความเสี่ยงการทุจริต (เขียว เหลือง แดง)		
	เขียว	เหลือง	แดง
๑	✓		
๒	✓		
๓	✓		

ขั้นตอนที่ ๙ การรายงานผลการดำเนินการตามแผนบริหารความเสี่ยงขององค์การบริหารส่วนตำบลหนองบัวศาลา  
ขั้นตอนที่ ๙ เป็นการานจัดทำแบบรายงานผลการดำเนินงานตามแผนบริหารความเสี่ยงการทุจริตหรือสถานะแผนบริหารความเสี่ยงการทุจริต ตารางที่ ๘ ต่อผู้บริหารของหน่วยงาน ซึ่งหวังระยะเวลาของ การรายงานผล ขึ้นอยู่กับหน่วยงาน เช่น รายงานทุกเดือน ทุกไตรมาส ซึ่งแบบในการรายงาน ตามตารางที่ ๙ และตารางที่ ๑๐ สามารถปรับได้ตามความเหมาะสมของหน่วยงาน

ตารางที่ ๙ แบบรายงานผลการดำเนินงานตามแผนบริหารความเสี่ยง

แบบรายงานสถานะแผนบริหารความเสี่ยง ณ วันที่ ๑ เมษายน ๒๕๖๔ หน่วยงานที่ประเมิน องค์การบริหารส่วนตำบลหนองบัวศาลา	
ชื่อแผนบริหารความเสี่ยง	แผนบริหารความเสี่ยง องค์การบริหารส่วนตำบลหนองบัวศาลา ปีงบประมาณ พ.ศ. ๒๕๖๔
โอกาส/ความเสี่ยง	ความเสี่ยงที่เกี่ยวข้องกับการบริหารจัดการด้านการเงิน การบัญชี และการพัสดุของสถานศึกษาในสังกัด อบต.หนองบัวศาลา
	ความเสี่ยงที่มีความผิดพลาดในการปฏิบัติงานเนื่องจากขาดความรู้ความเข้าใจในระเบียบ กฎหมายในการปฏิบัติงาน
	ความเสี่ยงเกี่ยวกับการวางแผนพัฒนาไม่ถูกต้องเหมาะสม สอดคล้องกับปัญหาและความต้องการของประชาชน
สถานะของการดำเนินการจัดการความเสี่ยง	<input type="checkbox"/> ยังไม่ดำเนินการ <input checked="" type="checkbox"/> เฝ้าระวังและติดตามต่อเนื่อง <input type="checkbox"/> เริ่มดำเนินการได้บ้างแต่ยังไม่ครบถ้วน <input type="checkbox"/> ต้องการปรับปรุงแผนบริหารความเสี่ยงใหม่ให้เหมาะสม <input type="checkbox"/> เหตุผลอื่น (โปรดระบุ) .....
ผลการดำเนินงาน	สถานะความเสี่ยงการทุจริตขององค์การบริหารส่วนตำบลหนองบัวศาลา ประจำปีงบประมาณ พ.ศ. ๒๕๖๔ (ครั้งที่ ๑ ) สถานะความเสี่ยง สีเขียว หมายถึง ความเสี่ยงระดับต่ำ แต่ให้เฝ้าระวังและติดตามอย่างต่อเนื่อง