



แผนพัฒนาบุคลากร 3 ปี

ขององค์การบริหารส่วนตำบลหนองบัวศาลา
อำเภอเมือง จังหวัดนครราชสีมา
ประจำปีงบประมาณ พ.ศ.๒๕๖๗ - ๒๕๖๙

สำนักปลัด อบต. งานการเจ้าหน้าที่

๐-๔๔๒๑-๔๑๒๒ กคิ ๑



สารบัญ

เรื่อง	หน้า
ส่วนที่ ๑ หลักการและเหตุผล	๑
๑.๑ หลักการและเหตุผล	๑
๑.๒ วัตถุประสงค์	๒
๑.๓ ขอบเขตและแนวทางในการจัดทำแผนการพัฒนาบุคลากร	๒
ส่วนที่ ๒ การวิเคราะห์สถานการณ์พัฒนาบุคลากร	๔
๒.๑ ภารกิจ อำนาจหน้าที่ขององค์กรปกครองส่วนท้องถิ่น	๔
๒.๒ ภารกิจหลักและภารกิจรอง ที่องค์กรปกครองส่วนท้องถิ่นจะดำเนินการ	๖
๒.๓ การวิเคราะห์ความต้องการพัฒนาของบุคลากร	๖
๒.๔ การวิเคราะห์สภาพแวดล้อม	๗
๒.๕ โครงสร้างการแบ่งส่วนราชการตามแผนอัตรากำลัง ๓ ปี	๙
๒.๖ อัตรากำลังขององค์กรปกครองส่วนท้องถิ่น	๑๐
๒.๗ การจำแนกระดับคุณวุฒิทางการศึกษาของบุคลากร	๑๖
๒.๘ สายงานของข้าราชการหรือพนักงานส่วนท้องถิ่นขององค์กรปกครองส่วนท้องถิ่น	๑๖
๒.๙ โครงสร้างอายุข้าราชการหรือพนักงานส่วนท้องถิ่น	๑๗
๒.๑๐ การสูญเสียกำลังคนจากการเกษียณอายุในระยะ ๓ ปี	๑๘
ส่วนที่ ๓ หลักสูตรพัฒนาบุคลากร	๒๐
๓.๑ เป้าหมายของการพัฒนา	๒๐
๓.๒ หลักสูตรการพัฒนาสำหรับข้าราชการหรือพนักงานส่วนท้องถิ่น	๒๐
๓.๓ วิธีการพัฒนาบุคลากรขององค์กรปกครองส่วนท้องถิ่น	๒๑
๓.๔ การพัฒนาบุคลากรขององค์กรปกครองส่วนท้องถิ่น	๒๓
๓.๕ ประกาศคุณธรรมจริยธรรมของข้าราชการหรือพนักงานส่วนท้องถิ่นและลูกจ้าง	๒๔
๓.๖ การพัฒนาข้าราชการหรือพนักงานส่วนท้องถิ่นตามหลักสูตรสายงาน	๒๕
ส่วนที่ ๔ ยุทธศาสตร์การพัฒนาบุคลากร	๓๑
๔.๑ วิสัยทัศน์ (Vision)	๓๑
๔.๒ พันธกิจด้านการพัฒนาทรัพยากรบุคคล (Mission)	๓๑
๔.๓ ค่านิยม	๓๑
๔.๔ เป้าประสงค์	๓๑
๔.๕ ยุทธศาสตร์การพัฒนาบุคลากร	๓๑
ส่วนที่ ๕ การติดตามประเมินผลการพัฒนาบุคลากร	๓๗
๕.๑ ความรับผิดชอบ	๓๗
๕.๒ การติดตามและประเมินผล	๓๗
๕.๓ บทสรุป	๓๘

สารบัญ

เรื่อง

หน้า

ภาคผนวก

๑. บทสรุปสำหรับผู้บริหารการสำรวจข้อมูลความต้องการฝึกอบรมของบุคลากร
๒. สำเนาคำสั่งแต่งตั้งคณะกรรมการแผนพัฒนาบุคลากร
๓. สำเนารายงานการประชุมคณะกรรมการแผนพัฒนาบุคลากร

ส่วนที่ ๑ หลักการและเหตุผล

๑.๑ หลักการและเหตุผล

๑) รัฐธรรมนูญแห่งราชอาณาจักรไทย มาตรา ๒๕๘ ข (๔) ได้กำหนดไว้ว่า “ให้มีการปรับปรุงและพัฒนาการบริหารงานบุคคลภาครัฐเพื่อจูงใจให้ผู้มีความรู้ความสามารถอย่างแท้จริงเข้ามาทำงานในหน่วยงานของรัฐ และสามารถเจริญก้าวหน้าได้ตามความสามารถและผลสัมฤทธิ์ของงานของแต่ละบุคคล มีความซื่อสัตย์สุจริต กล้าตัดสินใจและกระทำในสิ่งที่ถูกต้องโดยคิดถึงประโยชน์ส่วนรวมมากกว่าประโยชน์ส่วนตัว มีความคิดสร้างสรรค์และคิดค้นนวัตกรรมใหม่ ๆ เพื่อให้การปฏิบัติราชการและการบริหารราชการแผ่นดินเป็นไปอย่างมีประสิทธิภาพ และมีมาตรการคุ้มครองป้องกันบุคลากรภาครัฐจากการใช้อำนาจโดยไม่เป็นธรรมของผู้บังคับบัญชา

๒) พระราชกฤษฎีกาว่าด้วยหลักเกณฑ์และวิธีการบริหารจัดการบ้านเมืองที่ดี พ.ศ. ๒๕๔๖ กำหนดให้ส่วนราชการมีหน้าที่พัฒนาความรู้ในส่วนราชการ เพื่อให้มีลักษณะเป็นองค์กรแห่งการเรียนรู้อย่างสม่ำเสมอ โดยต้องรับรู้ข้อมูลข่าวสารและสามารถประมวลผลความรู้ในด้านต่าง ๆ เพื่อนำมาประยุกต์ใช้ในการปฏิบัติราชการได้อย่างถูกต้อง รวดเร็วและเหมาะสมต่อสถานการณ์ รวมทั้งต้องส่งเสริมและพัฒนาความรู้ความสามารถ สร้างวิสัยทัศน์และปรับเปลี่ยนทัศนคติของข้าราชการในสังกัดให้เป็นบุคลากรที่มีประสิทธิภาพและมีการเรียนรู้ร่วมกัน ทั้งนี้ เพื่อประโยชน์ในการปฏิบัติราชการของส่วนราชการให้สอดคล้องกับการบริหารราชการให้เกิดผลสัมฤทธิ์

๓) ตามประกาศหลักเกณฑ์การจัดทำแผนแม่บทการพัฒนาข้าราชการหรือพนักงานส่วนท้องถิ่น และประกาศคณะกรรมการข้าราชการหรือพนักงานท้องถิ่น เรื่อง หลักเกณฑ์และเงื่อนไขเกี่ยวกับการบริหารงานบุคคลขององค์กรปกครองส่วนท้องถิ่น หมวดที่ ๑๒ ส่วนที่ ๓ การพัฒนาข้าราชการหรือพนักงานส่วนท้องถิ่น กำหนดให้องค์การบริหารส่วนตำบลมีการพัฒนาผู้ได้รับการบรรจุเข้ารับราชการเป็นข้าราชการหรือพนักงานส่วนท้องถิ่นก่อนมอบหมายหน้าที่ให้ปฏิบัติเพื่อให้รู้ระเบียบแบบแผนของทางราชการ หลักและวิธีปฏิบัติราชการ บทบาท และหน้าที่ของข้าราชการหรือพนักงานส่วนท้องถิ่น ในระบอบประชาธิปไตยอันมีพระมหากษัตริย์ทรงเป็นประมุข และแนวทางปฏิบัติตนเพื่อเป็นข้าราชการหรือพนักงานส่วนท้องถิ่นที่ดี โดยองค์การบริหารส่วนตำบลต้องดำเนินการพัฒนาให้ครบถ้วน ตามหลักสูตรที่คณะกรรมการข้าราชการหรือพนักงานส่วนท้องถิ่น (ก.อบต.จังหวัด) กำหนด และกำหนดให้องค์การบริหารส่วนตำบลจัดทำแผนการพัฒนาบุคลากร เพื่อเพิ่มพูนความรู้ ทักษะ ทัศนคติที่ดี คุณธรรมและจริยธรรม อันจะทำให้ปฏิบัติหน้าที่ราชการในตำแหน่งนั้นได้อย่างมีประสิทธิภาพ ในการจัดทำแผนการพัฒนาข้าราชการหรือพนักงานส่วนท้องถิ่น ต้องกำหนดตามกรอบของแผนพัฒนาที่คณะกรรมการกลางข้าราชการหรือพนักงานส่วนท้องถิ่น (ก.จ. ก.ท. และ ก.อบต.) กำหนด โดยให้กำหนดเป็นแผนการพัฒนาบุคลากรขององค์กรปกครองส่วนท้องถิ่น มีระยะเวลา ๓ ปี ตามกรอบของแผนอัตรากำลังขององค์การบริหารส่วนตำบล นั้น

๔) สถานการณ์การเปลี่ยนแปลง ภายใต้กระแสแห่งการปฏิรูประบบราชการ และการเปลี่ยนแปลงด้านเทคโนโลยี การบริหารจัดการยุคใหม่ ผู้นำหรือผู้บริหารองค์กรต่าง ๆ ต้องมีความตื่นตัวและเกิดความพยายามปรับตัวในรูปแบบต่าง ๆ โดยเฉพาะการเร่งรัดพัฒนาทรัพยากรมนุษย์และองค์กร การปรับเปลี่ยนวิถีคิด วิธีการทำงาน เพื่อแสวงหารูปแบบใหม่ ๆ และนำระบบมาตรฐานในระดับต่าง ๆ มาพัฒนาองค์กร ซึ่งนำไปสู่แนวความคิดการพัฒนาระบบบริหารความรู้ภายในองค์กร เพื่อให้้องค์กรสามารถใช้และพัฒนาความรู้ที่มีอยู่ภายในองค์กรได้อย่างมีประสิทธิภาพและปรับเปลี่ยนวิทยาการความรู้ใหม่มาใช้กับองค์กรได้อย่างเหมาะสม

เพื่อให้สอดคล้องกับแนวทางดังกล่าวองค์การบริหารส่วนตำบล จึงได้จัดทำแผนการพัฒนาบุคลากรองค์การบริหารส่วนตำบล ประจำปีงบประมาณ ๒๕๖๗ - ๒๕๖๙ ขึ้น เพื่อใช้เป็นแนวทางในการพัฒนา พนักงานส่วนตำบล ข้าราชการหรือพนักงานครูและบุคลากรทางการศึกษา และพนักงานจ้าง เป็นเครื่องมือในการบริหารงานบุคคล อีกทั้งยังเป็นการพัฒนาเพื่อเพิ่มพูนความรู้ ทักษะ ทักษะคหิตที่ดี คุณธรรม จริยธรรมของบุคลากรองค์การบริหารส่วนตำบลหนองบัวศาลา อำเภอเมืองนครราชสีมา จังหวัดนครราชสีมา ในการปฏิบัติราชการและตอบสนองความต้องการของประชาชนได้อย่างมีประสิทธิภาพและประสิทธิผล

๑.๒ วัตถุประสงค์

๑) เพื่อให้องค์การบริหารส่วนตำบลมีการพัฒนาบุคลากรขององค์การบริหารส่วนตำบลเป็นไปตามหลักสูตรมาตรฐานกำหนดตำแหน่งและตามที่ ก.อบต. กำหนด

๒) เพื่อให้องค์การบริหารส่วนตำบล มีเครื่องมือในการส่งเสริมให้บุคลากรองค์การบริหารส่วนตำบล มีกรอบความรู้ทักษะ และสมรรถนะ ที่เหมาะสมในการปฏิบัติงาน ตามมาตรฐานที่คณะกรรมการข้าราชการหรือพนักงานส่วนท้องถิ่น

๓) เพื่อให้ข้าราชการหรือพนักงานส่วนท้องถิ่น มีการบริหารการเรียนรู้และพัฒนาตนเอง โดยการประเมินและวางแผนการพัฒนาของตนเองอย่างต่อเนื่อง เพื่อให้สามารถทำงานได้อย่างมีประสิทธิภาพในบริบทที่เปลี่ยนแปลงอย่างรวดเร็ว

๔) เพื่อให้บุคลากรท้องถิ่นมีความรู้ทั้งในด้านพื้นฐานในการปฏิบัติราชการ ด้านการพัฒนาเกี่ยวกับงานในหน้าที่ ด้านความรู้ความสามารถและทักษะของงานแต่ละตำแหน่ง ด้านการบริหารและด้านคุณธรรมและจริยธรรม

๕) เพื่อให้องค์การบริหารส่วนตำบล สร้างองค์กรแห่งการเรียนรู้ ที่เอื้อให้บุคลากรเกิดการเรียนรู้และการพัฒนาอย่างต่อเนื่อง เพื่อพัฒนาและปรับปรุงการปฏิบัติราชการ สร้างสรรค์นวัตกรรมทั้งผลิตผลและการให้บริการ เพื่อเพิ่มประสิทธิภาพและประสิทธิผลในการบรรลุเป้าหมายตามภารกิจหน้าที่

๑.๓ ขอบเขตและแนวทางในการจัดทำแผนการพัฒนาบุคลากร

๑) การกำหนดหลักสูตร การพัฒนาหลักสูตร วิธีการพัฒนา ระยะเวลาและงบประมาณในการพัฒนา พนักงานส่วนตำบล ข้าราชการหรือพนักงานครูและบุคลากรทางการศึกษา และพนักงานจ้าง ให้มีความสอดคล้องกับตำแหน่งและระดับตำแหน่งในแต่ละสายงาน ที่ดำรงอยู่ตามกรอบแผนพัฒนาบุคลากร ๓ ปี

๒) ให้บุคลากรขององค์การบริหารส่วนตำบล ต้องได้รับการพัฒนาความรู้ ความสามารถในหลักสูตรใดหลักสูตรหนึ่ง หรือหลายหลักสูตรอย่างน้อยปีละ ๑ ครั้ง หรือตามที่ผู้บริหารท้องถิ่นเห็นสมควร ได้แก่

๒.๑ หลักสูตรความรู้พื้นฐานในการปฏิบัติราชการ

๒.๒ หลักสูตรการพัฒนาเกี่ยวกับงานในหน้าที่รับผิดชอบ

๒.๓ หลักสูตรความรู้ และทักษะเฉพาะของงานในแต่ละตำแหน่งตามมาตรฐานกำหนดตำแหน่ง

๒.๔ หลักสูตรด้านการบริหาร

๒.๕ หลักสูตรด้านคุณธรรมและจริยธรรม

๓) วิธีการพัฒนาบุคลากร ให้องค์การบริหารส่วนตำบล เป็นหน่วยดำเนินการเอง หรือดำเนินการร่วมกับ ก.อบต. หรือ ก.อบต.จังหวัด หรือหน่วยงานอื่น โดยวิธีการพัฒนาวิธีใดวิธีหนึ่งหรือหลายวิธีก็ได้ ตามความจำเป็นและความเหมาะสม ได้แก่

๓.๑ การปฐมนิเทศ

๓.๒ การฝึกอบรม

๓.๓ การศึกษาหรือดูงาน

๓.๔ การประชุม การประชุมเชิงปฏิบัติการ หรือการสัมมนา

๓.๕ การสอนงาน การให้คำปรึกษาหรือวิธีการอื่นที่เหมาะสม และ

๓.๖ การเรียนรู้ผ่านระบบสื่ออิเล็กทรอนิกส์ (e-Learning)

๔) งบประมาณในการดำเนินการพัฒนาให้องค์การบริหารส่วนตำบล ต้องจัดสรรงบประมาณสำหรับการพัฒนาบุคลากรตามแผนการพัฒนาบุคลากรอย่างชัดเจนแน่นอน โดยคำนึงถึงความประหยัดคุ้มค่า เพื่อให้การพัฒนาบุคลากรเป็นไปอย่างมีประสิทธิภาพและประสิทธิผล

๕) การติดตามประเมินผล ให้องค์การบริหารส่วนตำบล กำหนดการติดตามประเมินผลการพัฒนาบุคลากรให้สอดคล้องกับทักษะ ความรู้ และสมรรถนะของข้าราชการหรือพนักงานส่วนท้องถิ่นให้บรรลุผลสัมฤทธิ์ตามแผนพัฒนาบุคลากร และเพื่อให้เป็นประโยชน์ในการวางแผนอัตรากำลัง การวางแผนบริหารบุคลากร การวางแผนเส้นทางความก้าวหน้าของบุคลากรซึ่งมีความสำคัญและจำเป็นในการพัฒนาองค์การบริหารส่วนตำบล และการวางแผนพัฒนาบุคลากรองค์การบริหารส่วนตำบล ๓ ปีถัดไป

ส่วนที่ ๒ การวิเคราะห์สถานการณ์พัฒนาบุคลากร

๒.๑ ภารกิจ อำนาจหน้าที่ขององค์การบริหารส่วนตำบล

(๑) ด้านโครงสร้างพื้นฐาน มีภารกิจที่เกี่ยวข้อง เช่น

- ๑) การจัดการและดูแลสถานีขนส่งทางบกและทางน้ำ
- ๒) การสร้างและบำรุงรักษาทางบกและทางน้ำที่เชื่อมต่อระหว่างองค์ปกครองส่วนท้องถิ่นอื่น
- ๓) การขนส่งมวลชนและการวินาศกรรมจราจร
- ๔) การสาธารณสุข
- ๕) การจัดให้มีและการบำรุงทางน้ำและทางบก
- ๖) การจัดให้มีและการบำรุงทางระบายน้ำ
- ๗) การจัดให้มีน้ำสะอาดหรือการประปา
- ๘) การจัดให้มีตลาด ท่าเทียบเรือและท่าข้าม
- ๙) การจัดให้มีและการบำรุงการไฟฟ้าหรือแสงสว่างโดยวิธีอื่น
- ๑๐) การจัดให้มีและบำรุงรักษาโครงสร้างพื้นฐาน ระบบสาธารณสุขปโภค และสาธารณสุขปโภคให้ครอบคลุมและได้มาตรฐาน
- ๑๑) การผังเมืองรวมของท้องถิ่น

(๒) ด้านส่งเสริมคุณภาพชีวิต มีภารกิจที่เกี่ยวข้อง เช่น

- ๑) การจัดการศึกษา
- ๒) การจัดให้มีโรงพยาบาลจังหวัด การรักษาพยาบาล การป้องกันและการควบคุมโรคติดต่อ
- ๓) การป้องกัน การบำบัดโรค และการจัดตั้งและบำรุงสถานพยาบาล
- ๔) การสังคมสงเคราะห์ และการพัฒนาคุณภาพชีวิตเด็ก สตรี คนชราและผู้ด้อยโอกาส
- ๕) การรักษาความสะอาดของถนน ทางเดิน และที่สาธารณะ
- ๖) การจัดให้มีโรงฆ่าสัตว์
- ๗) การจัดให้มีสุสานและฌาปนสถาน
- ๘) การจัดให้มีการบำรุงสถานที่สำหรับนักกีฬา การพักผ่อนหย่อนใจ สวนสาธารณะ สวนสัตว์ ตลอดจนสถานที่ประชุมอบรมราษฎร
- ๙) การบำรุงและส่งเสริมการทำมาหากินของราษฎร

(๓) ด้านการจัดระเบียบชุมชน สังคม และการรักษาความสงบเรียบร้อย มีภารกิจที่เกี่ยวข้อง ดังนี้

- ๑) การส่งเสริมประชาธิปไตย ความเสมอภาค และสิทธิเสรีภาพของประชาชน
 - ๒) การป้องกันและบรรเทาสาธารณภัย
 - ๓) การจัดให้ระบบรักษาความสงบเรียบร้อยภายในจังหวัด
 - ๔) การรักษาความสงบเรียบร้อยและศีลธรรมอันดีของประชาชนในเขตท้องถิ่น
- #### (๔) ด้านการวางแผน การส่งเสริมการลงทุน พาณิชยกรรมและการท่องเที่ยว มีภารกิจที่เกี่ยวข้อง ดังนี้
- ๑) การจัดทำแผนพัฒนาองค์ปกครองส่วนท้องถิ่น และประสานการจัดทำ
 - ๒) แผนพัฒนาจังหวัดตามระเบียบที่คณะรัฐมนตรีกำหนด
 - ๓) การจัดตั้งและดูแลตลาดกลาง
 - ๔) การส่งเสริมการท่องเที่ยว

๕) การพาณิชย์ การส่งเสริมการลงทุนและการทำกิจกรรมไม่ว่าจะดำเนินการเอง

๖) หรือร่วมกับบุคคลอื่นหรือจากสหการ

(๕) ด้านการบริหารจัดการและการอนุรักษ์ทรัพยากรธรรมชาติและสิ่งแวดล้อม มีภารกิจที่เกี่ยวข้อง ดังนี้

๑) การคุ้มครอง ดูแลและบำรุงรักษาป่าไม้ ที่ดิน สัตว์ป่า

๒) การจัดตั้งและการดูแลระบบบำบัดน้ำเสียรวม

๓) การกำจัดมูลฝอยและสิ่งปฏิกูลรวม

๔) การจัดการสิ่งแวดล้อมและมลพิษต่าง ๆ

๕) เสริมสร้างการมีส่วนร่วมของประชาชนในการอนุรักษ์ ฟื้นฟู ทรัพยากรธรรมชาติสิ่งแวดล้อม และการปรับปรุงสภาพภูมิทัศน์

๖) การจัดระบบกำจัดขยะมูลฝอย และระบบบำบัดน้ำเสีย

(๖) ด้านการศาสนา ศิลปวัฒนธรรม จารีตประเพณี และภูมิปัญญาท้องถิ่น มีภารกิจที่เกี่ยวข้อง ดังนี้

๑) การจัดการศึกษา

๒) บำรุงรักษาศิลปะ จารีตประเพณี ภูมิปัญญาท้องถิ่น และวัฒนธรรมอันดีของท้องถิ่น

๓) การส่งเสริมการกีฬา จารีตประเพณี และวัฒนธรรมอันดีงามของท้องถิ่น

๔) การจัดให้มีพิพิธภัณฑ์และหอจดหมายเหตุ

๕) การศึกษา การทำนุบำรุงศาสนา และการส่งเสริมวัฒนธรรม

๖) การพัฒนาและส่งเสริมการศึกษา

๗) การพัฒนา ส่งเสริมการกีฬาและนันทนาการ และการท่องเที่ยว

(๗) ด้านการบริหารจัดการและการสนับสนุนการปฏิบัติการกิจของส่วนราชการและองค์กรปกครองส่วนท้องถิ่น มีภารกิจที่เกี่ยวข้อง ดังนี้

๑) สนับสนุนสภาพตำบลและองค์กรปกครองส่วนท้องถิ่นอื่นในการพัฒนาท้องถิ่น สนับสนุน หรือช่วยเหลือส่วนราชการหรือองค์กรปกครองส่วนท้องถิ่นอื่นในการพัฒนาท้องถิ่น

๒) ประสานและให้ความร่วมมือในการปฏิบัติหน้าที่ของสภาพตำบล และองค์กรปกครองส่วนท้องถิ่นอื่น

๓) การแบ่งสรรเงินซึ่งตามกฎหมายจะต้องแบ่งให้แก่สภาพตำบลและองค์กรปกครองส่วนท้องถิ่นอื่น

๔) การให้บริการแก่เอกชน ส่วนราชการ หน่วยงานของรัฐ รัฐวิสาหกิจ หรือองค์กรปกครองส่วนท้องถิ่นอื่น

๒.๒ ภารกิจหลักและภารกิจรองที่องค์การบริหารส่วนตำบลจะดำเนินการ

(๑) ภารกิจหลัก

๑. ด้านการปรับปรุงโครงสร้างพื้นฐาน
๒. ด้านการส่งเสริมคุณภาพชีวิต
๓. ด้านการส่งเสริมการศึกษา

(๒) ภารกิจรอง

๑. การฟื้นฟูวัฒนธรรมและส่งเสริมประเพณี
๒. การสนับสนุนและส่งเสริมศักยภาพกลุ่มอาชีพ
๓. การส่งเสริมการเกษตรและการประกอบอาชีพทางการเกษตร
๔. ด้านการวางแผน การส่งเสริมการลงทุน
๕. ด้านการอนุรักษ์ทรัพยากรธรรมชาติและสิ่งแวดล้อม
๖. ด้านการพัฒนาการเมืองและการบริหาร
๗. ด้านการจัดระเบียบชุมชนสังคมและการรักษาความสงบเรียบร้อย
๘. ด้านการป้องกันและบรรเทาสาธารณภัย

๒.๓ การวิเคราะห์ความต้องการพัฒนาของบุคลากร

(๑) ความต้องการด้านทักษะ

- ๑) ทักษะการบริหารโครงการ
- ๒) ทักษะการเขียนหนังสือราชการ
- ๓) ทักษะการใช้คอมพิวเตอร์
- ๔) ทักษะในการสื่อสาร การนำเสนอ และถ่ายทอดความรู้

(๒) ความต้องการด้านความรู้

- ๑) ความรู้เรื่องกฎหมาย
- ๒) ความรู้เรื่องจัดซื้อจัดจ้างและกฎระเบียบพัสดุ
- ๓) ความรู้เกี่ยวกับเทคโนโลยีสารสนเทศ
- ๔) ความรู้เรื่องงานธุรการและงานสารบรรณ

(๓) ความต้องการพัฒนางาน

- ๑) งานสาธารณสุข การเฝ้าระวังและควบคุมโรคติดต่อ
- ๒) งานจัดทำงบประมาณ
- ๓) งานช่าง
- ๔) งานธุรการ งานสารบรรณ

๒.๔ การวิเคราะห์สภาพแวดล้อม

การวิเคราะห์สภาวะแวดล้อม (SWOT Analysis) เป็นเครื่องมือในการประเมินสถานการณ์ สำหรับองค์กร ซึ่งช่วยผู้บริหารกำหนด จุดแข็งและจุดอ่อน ขององค์กร จากสภาพแวดล้อมภายใน โอกาสและอุปสรรคจาก สภาพแวดล้อมภายนอก ตลอดจนผลกระทบจากปัจจัยต่าง ๆ ต่อการทำงานขององค์กร การวิเคราะห์ SWOT Analysis เป็นเครื่องมือในการวิเคราะห์สถานการณ์ เพื่อให้ผู้บริหารรู้จุดแข็ง จุดอ่อน โอกาส และอุปสรรคของ องค์กร ซึ่งจะช่วยให้ทราบว่าองค์กรได้เดินทางมาถูกทิศและไม่หลงทาง นอกจากนี้ยังบอกได้ว่าองค์กรมีแรง ขับเคลื่อนไปยังเป้าหมายได้ดีหรือไม่ มั่นใจได้อย่างไรว่าระบบการทำงานในองค์กรยังมีประสิทธิภาพอยู่ มีจุดอ่อนที่ จะต้องปรับปรุงอย่างไร ซึ่งการวิเคราะห์สภาวะแวดล้อม SWOT Analysis ดังนี้

๑. ปัจจัยภายใน (Internal Environment Analysis) ได้แก่

๑.๑ S มาจาก Strengths หมายถึง จุดเด่นหรือจุดแข็ง ซึ่งเป็นผลมาจากปัจจัยภายใน เป็นข้อดีที่เกิดจากสภาพแวดล้อมภายในองค์กร เช่น จุดแข็งด้านกำลังคน จุดแข็งด้านการเงิน จุดแข็งด้านการผลิต จุดแข็งด้านทรัพยากรบุคคล องค์กรจะต้องใช้ประโยชน์จากจุดแข็งในการกำหนดกลยุทธ์

๑.๒ W มาจาก Weaknesses หมายถึง จุดด้อยหรือจุดอ่อน ซึ่งเป็นผลมาจากปัจจัย ภายใน เป็น ปัญหาหรือข้อบกพร่องที่เกิดจากสภาพแวดล้อมภายในต่างๆ ขององค์กร ซึ่งองค์กรจะต้องหาวิธีในการ แก้ปัญหานั้น

๒. ปัจจัยภายนอก (External Environment Analysis) ได้แก่

๒.๑ O มาจาก Opportunities หมายถึง โอกาส เป็นผลจากการที่สภาพแวดล้อม ภายนอกขององค์กรเอื้อประโยชน์หรือส่งเสริมการดำเนินงานขององค์กร โอกาสแตกต่างจากจุดแข็งตรงที่โอกาสนั้น เป็นผลมาจากสภาพแวดล้อมภายนอก แต่จุดแข็งนั้นเป็นผลมาจากสภาพแวดล้อมภายใน ผู้บริหารที่ดีจะต้องเสาะ แสวงหาโอกาสอยู่เสมอ และใช้ประโยชน์จากโอกาสนั้น

๒.๒ T มาจาก Threats หมายถึง อุปสรรค เป็นข้อจำกัดที่เกิดจากสภาพแวดล้อม ภายนอก ซึ่งการบริหารจำเป็นต้องปรับกลยุทธ์ให้สอดคล้องและพยายามขจัดอุปสรรคต่างๆ ที่เกิดขึ้นให้ได้จริง

วิเคราะห์ปัจจัยภายใน ภายนอก โอกาส และข้อจำกัด (SWOT) ในการจัดทำแผนพัฒนา บุคลากรขององค์กรบริหารส่วนตำบลหนองบัวศาลา

๑. การวิเคราะห์สภาพแวดล้อมด้านการบริหารจัดการ (Management)
๒. การวิเคราะห์สภาพแวดล้อมด้านคน (Man)
๓. การวิเคราะห์สภาพแวดล้อมด้านเงิน (Money)
๔. การวิเคราะห์สภาพแวดล้อมด้านเครื่องมืออุปกรณ์ (Machine)
๕. การวิเคราะห์สภาพแวดล้อมด้านศีลธรรม (Morality) และพฤติกรรม

การวิเคราะห์สภาพแวดล้อมด้านการบริหารจัดการ (Management)

จุดแข็ง S	จุดอ่อน W	โอกาส O	ข้อจำกัด T
มีระเบียบกฎหมายเฉพาะ ในการทำงานท้องถิ่น	มีระบบอุปถัมภ์ในองค์กร ยากต่อการบริหารจัดการ	มีอิสระในการแสดงความคิดเห็นและเปิดโอกาสให้ บุคลากรมีส่วนร่วม	- ระเบียบกฎหมายเปลี่ยนแปลง บ่อยครั้งเกิดปัญหาในการบริหาร จัดการที่ต่อเนื่อง - ระเบียบ กระทรวงมหาดไทยหนังสือ ชักซ้อม ไม่มีความชัดเจน ขาด แนวทางในการดำเนินการที่ถูกต้อง

การวิเคราะห์สภาพแวดล้อมด้านคน (Man)

จุดแข็ง S	จุดอ่อน W	โอกาส O	ข้อจำกัด T
<ul style="list-style-type: none"> - สามารถเปิดกรอบอัตรากำลังตามภาระงานที่เกิดขึ้นได้ - มีบุคลากรทางสาธารณสุขในสังกัดสะดวกต่อการรับบริการสาธารณสุข - ขอบเขตการทำงานมีความชัดเจนตามมาตรฐานกำหนดตำแหน่ง 	<ul style="list-style-type: none"> - บุคลากรมีความรู้ความสามารถที่แตกต่างกัน ทำงานแทนกันไม่ได้ - ขาดการประเมินผลการปฏิบัติงานอย่างมีประสิทธิภาพ 	ให้บริการสาธารณสุขรวดเร็วทั่วถึง	บุคลากรบางส่วนได้รับการบรรจุแล้วถึงเวลาโอนกลับภูมิลำเนา

การวิเคราะห์สภาพแวดล้อมด้านเงิน (Money)

จุดแข็ง S	จุดอ่อน W	โอกาส O	ข้อจำกัด T
<ul style="list-style-type: none"> - งบประมาณรายจ่ายประจำปีเพียงพอต่อการพัฒนาพนักงานส่วนตำบล 	<ul style="list-style-type: none"> -พนักงานส่วนตำบลไม่ให้ความสำคัญในการพัฒนาตนเองเท่าที่ควร 	องค์การบริหารส่วนตำบลหนองบัวศาลา สามารถให้งบประมาณในการเข้ารับการพัฒนาทันต่อเวลา	

การวิเคราะห์สภาพแวดล้อมด้านเครื่องมืออุปกรณ์ (Machine)

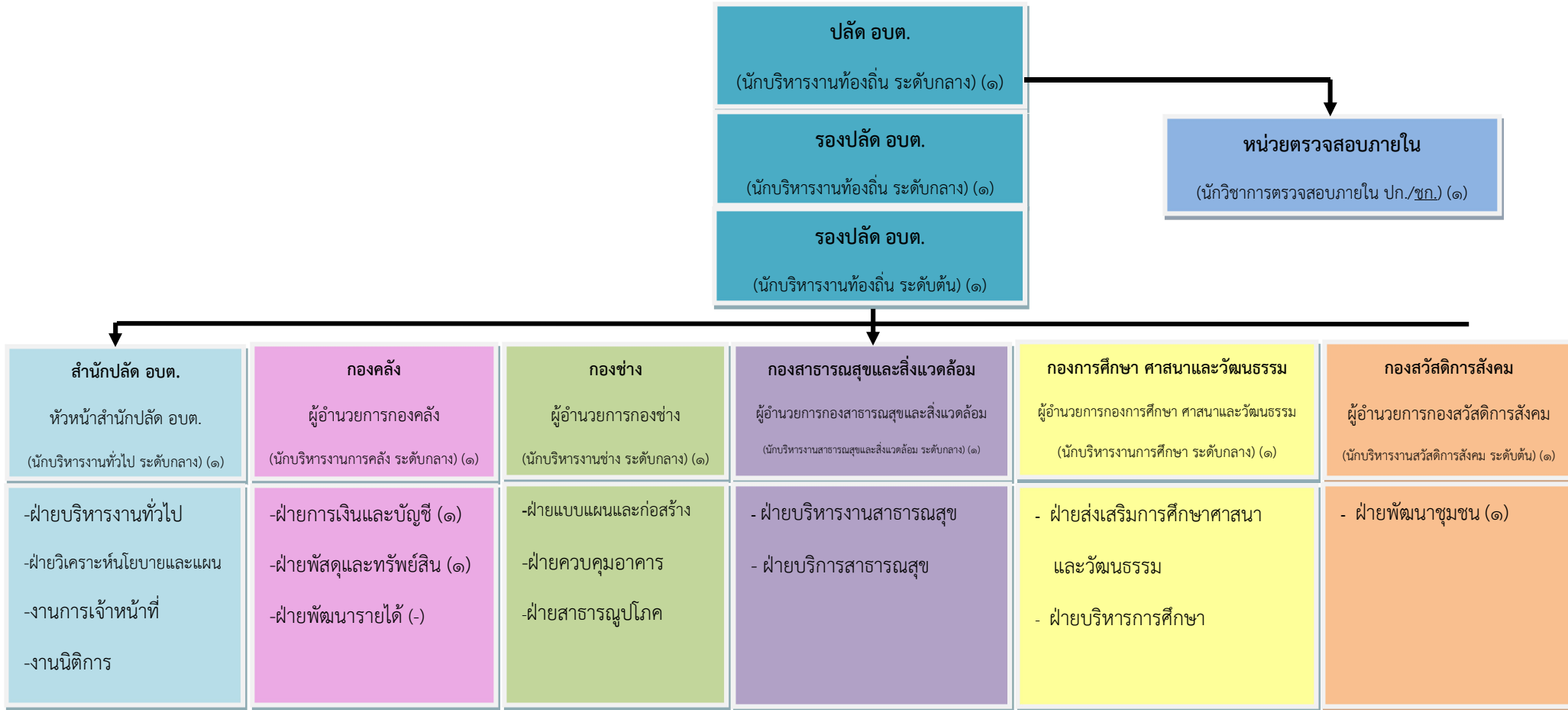
จุดแข็ง S	จุดอ่อน W	โอกาส O	ข้อจำกัด T
<ul style="list-style-type: none"> - มีวัสดุ ครุภัณฑ์ อาคารสถานที่ เครื่องอำนวยความสะดวกที่สะดวกรวดเร็ว 	<ul style="list-style-type: none"> -บุคลากรยังขาดทักษะในการใช้เครื่องมือเทคโนโลยีที่มีในการทำงาน 	เทคโนโลยีที่มีสามารถทำงานได้รวดเร็วและทันเวลาและเหตุการณ์	เทคโนโลยีมีปัญหาตามสภาพอากาศและที่ตั้งทำให้ไม่สามารถทำงานได้ในเวลาเร่งด่วน

การวิเคราะห์สภาพแวดล้อมด้านศีลธรรม (Morality) และพฤติกรรม

จุดแข็ง S	จุดอ่อน W	โอกาส O	ข้อจำกัด T
<ul style="list-style-type: none"> - องค์การบริหารส่วนตำบลหนองบัวศาลา ตั้งงบประมาณสำหรับส่งเสริมคุณธรรมจริยธรรมทุกปี 	<ul style="list-style-type: none"> - บุคลากรหลากหลายประเภทตำแหน่งหลากหลายคุณวุฒิ และประสบการณ์ทำให้ไม่เข้าใจในระบบคุณธรรมจริยธรรมเท่าที่ควร 	<ul style="list-style-type: none"> - บุคลากรมีการทำงานเป็นทีมและสามัคคีกันรับฟังความคิดเห็นซึ่งกันและกันยอมรับการเปลี่ยนแปลงและมีจิตสาธารณะ - บุคลากรนับถือศาสนาเดียวกัน 	สะดวกต่อการดำเนินกิจกรรมส่วนรวม

๒.๕ โครงสร้างการแบ่งส่วนราชการตามแผนอัตรากำลัง ๓ ปี

โครงสร้างส่วนราชการขององค์การบริหารส่วนตำบลหนองบัวศาลา



สำนัก/กอง	ปลัด/รองปลัด	หน่วยตรวจสอบภายใน	สำนักงานปลัด	กองคลัง	กองช่าง	กองสาธารณสุขฯ	กองการศึกษาฯ	กองสวัสดิการฯ	รวม
มีนครอง	๓	๑	๒๕	๑๗	๑๕	๒๙	๒๘	๔	๑๒๒
ว่าง	๐	๐	๒	๔	๘	๕	๕	๒	๒๖
รวม	๓	๑	๒๗	๒๑	๒๓	๓๔	๓๓	๖	๑๔๘

๒.๖ กรอบอัตรากำลัง ๓ ปี ขององค์การบริหารส่วนตำบล

ส่วนราชการ	กรอบ อัตรากำลัง เดิม	กรอบอัตรากำลังตำแหน่งที่คาดว่าจะต้องใช้ในช่วง ระยะเวลา ๓ ปีข้างหน้า			อัตรากำลังคน เพิ่ม/ลด			หมายเหตุ
		๒๕๖๗	๒๕๖๘	๒๕๖๙	๒๕๖๗	๒๕๖๘	๒๕๖๙	
		ปลัด อบต.(นักบริหารงานท้องถิ่น ระดับกลาง) (๐๐)	๑	๑	๑	๑	-	
รองปลัด อบต.(นักบริหารงานท้องถิ่น ระดับกลาง) (๐๐)	๑	๑	๑	๑	-	-	-	
รองปลัด อบต.(นักบริหารงานท้องถิ่น ระดับต้น) (๐๐)	๑	๑	๑	๑	-	-	-	
สำนักปลัด อบต. (๐๑)								
หัวหน้าสำนักปลัด อบต. (นักบริหารงานทั่วไป ระดับกลาง)	๑	๑	๑	๑	-	-	-	
หัวหน้าฝ่ายบริหารงานทั่วไป(นักบริหารงานทั่วไป ระดับต้น)	๑	๑	๑	๑	-	-	-	
หัวหน้าฝ่ายวิเคราะห์นโยบายและแผน (นักบริหารงานทั่วไป ระดับต้น)	๑	๑	๑	๑	-	-	-	
นักจัดการงานทั่วไป ปฏิบัติการ/ <u>ชำนาญการ</u>	๑	๑	๑	๑	-	-	-	
นักทรัพยากรบุคคล ปฏิบัติการ/ <u>ชำนาญการ</u>	๑	๑	๑	๑	-	-	-	
นักวิเคราะห์นโยบายและแผน ปฏิบัติการ/ <u>ชำนาญการ</u>	๑	๑	๑	๑	-	-	-	
นักวิเคราะห์นโยบายและแผน ปฏิบัติการ/ <u>ชำนาญการ</u>	-	๑	๑	๑	+๑	-	-	กำหนดเพิ่ม
นิติกร ปฏิบัติการ/ <u>ชำนาญการ</u> (ไม่มีในต.บึงขาคีไทย)	๑	๑	๑	๑	-	-	-	
นักป้องกันและบรรเทาสาธารณภัย ปฏิบัติการ/ <u>ชำนาญการ</u>	๑	๑	๑	๑	-	-	-	
นักประชาสัมพันธ์ ปฏิบัติการ/ <u>ชำนาญการ</u>	๑	๑	๑	๑	-	-	-	
เจ้าพนักงานประชาสัมพันธ์ ปฏิบัติงาน/ <u>ชำนาญงาน</u>	๑	๑	๑	๑	-	-	-	
เจ้าพนักงานธุรการ ปฏิบัติงาน/ <u>ชำนาญงาน</u>	๑	๑	๑	๑	-	-	-	
พนักงานจ้างตามภารกิจ								
ผู้ช่วยเจ้าพนักงานป้องกันและบรรเทาสาธารณภัย	๑	๑	๑	๑	-	-	-	
พนักงานขับรถยนต์ (ทักษะ)	๑	๑	๑	๑	-	-	-	
พนักงานขับรถยนต์ (ทักษะ)	๑	๑	๑	๑	-	-	-	ว่างเดิม
พนักงานขับเครื่องจักรกลขนาดเบา (ทักษะ) (รถดับเพลิง)	๑	๑	๑	๑	-	-	-	
พนักงานจ้างทั่วไป								
พนักงานขับรถยนต์ (ทั่วไป)	๑	๑	๑	๑	-	-	-	
พนักงานขับรถยนต์ (ทั่วไป)	๑	๑	๑	๑	-	-	-	
พนักงานขับรถยนต์ (ทั่วไป) (รถกระบะเช่า)	๑	๑	๑	๑	-	-	-	
ภารโรง	๑	๑	๑	๑	-	-	-	
คนงาน	๑	๑	๑	๑	-	-	-	
คนงาน	๑	๑	๑	๑	-	-	-	
คนงาน	๑	-	-	-	-๑	-	-	ยุบเลิก ต.น.

ส่วนราชการ	กรอบ อัตรา กำลัง เดิม	กรอบอัตราตำแหน่งที่คาดว่าจะต้องใช้ในช่วง ระยะเวลา ๓ ปีข้างหน้า			อัตรากำลังคน เพิ่ม/ลด			หมายเหตุ
		๒๕๖๗	๒๕๖๘	๒๕๖๙	๒๕๖๗	๒๕๖๘	๒๕๖๙	
คนงาน	๑	-	-	-	-๑	-	-	ยุบเลิก ต.น.
พนักงานดับเพลิง	๑	๑	๑	๑	-	-	-	
พนักงานดับเพลิง	๑	๑	๑	๑	-	-	-	
พนักงานดับเพลิง	๑	๑	๑	๑	-	-	-	
พนักงานดับเพลิง	๑	๑	๑	๑	-	-	-	
พนักงานดับเพลิง	๑	๑	๑	๑	-	-	-	
กองคลัง (๐๔)								
ผู้อำนวยการกองคลัง (นักบริหารงานการคลัง ระดับกลาง)	๑	๑	๑	๑	-	-	-	
หัวหน้าฝ่ายการเงินและบัญชี (นักบริหารงานการคลัง ระดับต้น)	๑	๑	๑	๑	-	-	-	
หัวหน้าฝ่ายพัฒนารายได้ (นักบริหารงานการคลัง ระดับต้น)	๑	๑	๑	๑	-	-	-	ว่างเดิม
หัวหน้าฝ่ายพัสดุและทรัพย์สิน (นักบริหารงานการคลัง ระดับต้น)	๑	๑	๑	๑	-	-	-	
นักวิชาการเงินและบัญชี ปฏิบัติการ/ชำนาญการ	๑	๑	๑	๑	-	-	-	
นักวิชาการคลัง ปฏิบัติการ/ชำนาญการ	๑	๑	๑	๑	-	-	-	
นักวิชาการจัดเก็บรายได้ ปฏิบัติการ/ชำนาญการ	๑	๑	๑	๑	-	-	-	
นักวิชาการพัสดุ ปฏิบัติการ/ชำนาญการ	-	๑	๑	๑	+๑	-	-	กำหนดเพิ่ม
เจ้าพนักงานการเงินและบัญชี ปฏิบัติงาน/ชำนาญงาน	๑	๑	๑	๑	-	-	-	
เจ้าพนักงานจัดเก็บรายได้ ปฏิบัติงาน/ชำนาญงาน	๑	๑	๑	๑	-	-	-	
เจ้าพนักงานพัสดุ ปฏิบัติงาน/ชำนาญงาน	๑	๑	๑	๑	-	-	-	
เจ้าพนักงานธุรการ ปฏิบัติงาน/ชำนาญงาน	๑	๑	๑	๑	-	-	-	
เจ้าพนักงานธุรการ ปฏิบัติงาน/ชำนาญงาน	๑	๑	๑	๑	-	-	-	
พนักงานจ้างตามภารกิจ								
ผู้ช่วยเจ้าพนักงานพัสดุ	-	๑	๑	๑	+๑	-	-	กำหนดเพิ่ม
ผู้ช่วยเจ้าพนักงานจัดเก็บรายได้	๑	๑	๑	๑	-	-	-	
ผู้ช่วยเจ้าพนักงานจัดเก็บรายได้	๑	๑	๑	๑	-	-	-	
ผู้ช่วยเจ้าพนักงานจัดเก็บรายได้	๑	๑	๑	๑	-	-	-	
ผู้ช่วยเจ้าพนักงานจัดเก็บรายได้	๑	๑	๑	๑	-	-	-	
ผู้ช่วยเจ้าพนักงานธุรการ	๑	๑	๑	๑	-	-	-	
พนักงานขับรถยนต์ (ทักษะ)	๑	๑	๑	๑	-	-	-	
พนักงานขับรถยนต์ (ทั่วไป)	-	๑	๑	๑	+๑	-	-	กำหนดเพิ่ม

ส่วนราชการ	กรอบ อัตรา กำลัง เดิม	กรอบอัตราตำแหน่งที่คาด ว่าจะต้องใช้ในช่วง ระยะเวลา ๓ ปีข้างหน้า			อัตรากำลังคน เพิ่ม/ลด			หมายเหตุ
		๒๕๖๗	๒๕๖๘	๒๕๖๙	๒๕๖๗	๒๕๖๘	๒๕๖๙	
กองช่าง (๑๕)								
ผู้อำนวยการกองช่าง (นักบริหารงานช่าง ระดับกลาง)	๑	๑	๑	๑	-	-	-	
หัวหน้าฝ่ายแบบแผนและก่อสร้าง (นักบริหารงานช่าง ระดับต้น)	๑	๑	๑	๑	-	-	-	ว่างเดิม
หัวหน้าฝ่ายควบคุมอาคาร (นักบริหารงานช่าง ระดับต้น)	๑	๑	๑	๑	-	-	-	ว่างเดิม
หัวหน้าฝ่ายสาธารณสุขโรค (นักบริหารงานช่าง ระดับต้น)	๑	๑	๑	๑	-	-	-	ว่างเดิม
วิศวกรโยธา ปฏิบัติการ/ชำนาญการ	-	๑	๑	๑	+๑	-	-	กำหนดเพิ่ม
นักจัดการงานช่าง ปฏิบัติการ/ชำนาญการ	-	๑	๑	๑	+๑	-	-	กำหนดเพิ่ม
นักจัดการงานทั่วไป ปฏิบัติการ/ชำนาญการ	๑	๑	๑	๑	-	-	-	
นายช่างโยธา ปฏิบัติงาน/ชำนาญงาน	๑	๑	๑	๑	-	-	-	
นายช่างโยธา ปฏิบัติงาน/ชำนาญงาน	๑	๑	๑	๑	-	-	-	
นายช่างเขียนแบบ ปฏิบัติงาน/ชำนาญงาน	๑	๑	๑	๑	-	-	-	
นายช่างไฟฟ้า ปฏิบัติงาน/ชำนาญงาน	๑	๑	๑	๑	-	-	-	
นายช่างผังเมือง ปฏิบัติงาน/ชำนาญงาน	๑	๑	๑	๑	-	-	-	
เจ้าพนักงานธุรการ ปฏิบัติงาน/ชำนาญงาน	-	๑	๑	๑	+๑	-	-	กำหนดเพิ่ม
พนักงานจ้างตามภารกิจ								
ผู้ช่วยเจ้าพนักงานธุรการ	๑	-	-	-	-๑	-	-	ยุบเลิก ต.น.
ผู้ช่วยนายช่างไฟฟ้า	-	๑	๑	๑	+๑	-	-	กำหนดเพิ่ม
ผู้ช่วยนายช่างเครื่องกล	-	๑	๑	๑	+๑	-	-	กำหนดเพิ่ม
ผู้ช่วยนายช่างไฟฟ้า	๑	๑	๑	๑	-	-	-	
ผู้ช่วยนายช่างเขียนแบบ	๑	๑	๑	๑	-	-	-	
พนักงานขับรถยนต์ (ทักษะ)	๑	๑	๑	๑	-	-	-	
พนักงานจ้างทั่วไป								
พนักงานขับเครื่องจักรกลขนาดเบา (ทั่วไป) (รถชุดเล็ก)	๑	๑	๑	๑	-	-	-	
พนักงานขับรถยนต์ (ทั่วไป)	๑	๑	๑	๑	-	-	-	
พนักงานจัดมาตรวัดน้ำประปา	๑	๑	๑	๑	-	-	-	
คนงาน	๑	๑	๑	๑	-	-	-	
คนงาน	๑	๑	๑	๑	-	-	-	

ส่วนราชการ	กรอบ อัตรา กำลัง เดิม	กรอบอัตราตำแหน่งที่คาด ว่าจะต้องใช้ในช่วง ระยะเวลา ๓ ปีข้างหน้า			อัตรากำลังคน เพิ่ม/ลด			หมายเหตุ
		๒๕๖๗	๒๕๖๘	๒๕๖๙	๒๕๖๗	๒๕๖๘	๒๕๖๙	
		๑	๑	๑	๑	-	-	
๑	๑	๑	๑	-	-	-		
๑	๑	๑	๑	-	-	-		
๑	๑	๑	๑	-	-	-	ว่าง	
๑	๑	๑	๑	-	-	-	ว่าง	
๑	๑	๑	๑	-	-	-		
กองการศึกษา ศาสนาและวัฒนธรรม (๐๘)								
ผู้อำนวยการกองการศึกษา ศาสนาและวัฒนธรรม(นักบริหารงานการศึกษา ระดับกลาง)	๑	๑	๑	๑	-	-	-	
หัวหน้าฝ่ายส่งเสริมการศึกษา ศาสนาและวัฒนธรรม(นักบริหารงานการศึกษา ระดับต้น)	๑	๑	๑	๑	-	-	-	
หัวหน้าฝ่ายบริหารการศึกษา (นักบริหารงานการศึกษา ระดับต้น)	๑	๑	๑	๑	-	-	-	
นักวิชาการศึกษา ปฏิบัติการ/ชำนาญการ	๑	๑	๑	๑	-	-	-	
เจ้าพนักงานธุรการ ปฏิบัติงาน/ชำนาญงาน	๑	๑	๑	๑	-	-	-	
ครู	๑	๑	๑	๑	-	-	-	เงินอุดหนุน
ครู	๑	๑	๑	๑	-	-	-	เงินอุดหนุน
ครู	๑	๑	๑	๑	-	-	-	เงินอุดหนุน
ครู	๑	๑	๑	๑	-	-	-	เงินอุดหนุน
ครู	๑	๑	๑	๑	-	-	-	เงินอุดหนุน
ครู	๑	๑	๑	๑	-	-	-	เงินอุดหนุน
ครู	๑	๑	๑	๑	-	-	-	ว่างเดิม
ผู้อำนวยการศูนย์พัฒนาเด็กเล็กหนองตากง	-	๑	๑	๑	+๑	-	-	กำหนดเพิ่ม
ผู้อำนวยการศูนย์พัฒนาเด็กเล็ก อบต.หนองบัวศาลา	-	๑	๑	๑	+๑	-	-	กำหนดเพิ่ม
ผู้อำนวยการศูนย์พัฒนาเด็กเล็กบ้านหนองบัวศาลา	-	๑	๑	๑	+๑	-	-	กำหนดเพิ่ม
ผู้อำนวยการศูนย์พัฒนาเด็กเล็กอ่างหนองแหน	-	๑	๑	๑	+๑	-	-	กำหนดเพิ่ม
พนักงานจ้างตามภารกิจ								
ผู้ช่วยนักวิชาการศึกษา	๑	๑	๑	๑	-	-	-	
ผู้ช่วยครูผู้ช่วย	๑	๑	๑	๑	-	-	-	เงินอุดหนุน
ผู้ช่วยครูผู้ช่วย	๑	๑	๑	๑	-	-	-	เงินอุดหนุน
ผู้ช่วยครูผู้ช่วย	๑	๑	๑	๑	-	-	-	เงินอุดหนุน
ผู้ช่วยครูผู้ช่วย	๑	๑	๑	๑	-	-	-	เงินอุดหนุน

ส่วนราชการ	กรอบ อัตรา กำลัง เดิม	กรอบอัตราตำแหน่งที่คาดว่าจะต้องใช้ในช่วง ระยะเวลา ๓ ปีข้างหน้า			อัตรากำลังคน เพิ่ม/ลด			หมายเหตุ
		๒๕๖๗	๒๕๖๘	๒๕๖๙	๒๕๖๗	๒๕๖๘	๒๕๖๙	
		ผู้ช่วยครูผู้ช่วย	๑	๑	๑	-	-	
ผู้ช่วยครูผู้ช่วย	๑	๑	๑	-	-	-	จ่ายจากเงิน รายได้	
ผู้ช่วยครูผู้ช่วย	๑	๑	๑	-	-	-	จ่ายจากเงิน รายได้	
ผู้ช่วยครูผู้ช่วย	๑	๑	๑	-	-	-	จ่ายจากเงิน รายได้	
ผู้ดูแลเด็ก (ทักษะ)	๑	๑	๑	-	-	-	จ่ายจากเงิน รายได้	
พนักงานจ้างทั่วไป								
ผู้ดูแลเด็ก	๑	๑	๑	-	-	-	จ่ายจากเงิน รายได้	
ผู้ดูแลเด็ก	๑	๑	๑	-	-	-	จ่ายจากเงิน รายได้	
ผู้ดูแลเด็ก	๑	๑	๑	-	-	-	จ่ายจากเงิน รายได้	
ผู้ดูแลเด็ก	๑	๑	๑	-	-	-	จ่ายจากเงิน รายได้	
ผู้ดูแลเด็ก	๑	๑	๑	-	-	-	เงินอุดหนุน	
คนงาน	๑	๑	๑	-	-	-		
คนงาน	๑	๑	๑	-	-	-		
กองสวัสดิการสังคม (๑๑)								
ผู้อำนวยการกองสวัสดิการสังคม(นักบริหารงานสวัสดิการสังคม ระดับต้น)	๑	๑	๑	-	-	-		
หัวหน้าฝ่ายพัฒนาชุมชน (นักบริหารงานสวัสดิการสังคม ระดับต้น)	๑	๑	๑	-	-	-	(ว่าง)	
นักพัฒนาชุมชน ปฏิบัติการ/ชำนาญการ	๑	๑	๑	-	-	-		
นักพัฒนาชุมชน ปฏิบัติการ/ชำนาญการ	๑	๑	๑	-	-	-		
นักสังคมสงเคราะห์ ปฏิบัติการ/ชำนาญการ	๑	๑	๑	-	-	-		
เจ้าพนักงานพัฒนาชุมชน ปฏิบัติงาน/ชำนาญงาน	-	๑	๑	๑	+๑	-	กำหนดเพิ่ม	
หน่วยตรวจสอบภายใน (๑๒)								
นักวิชาการตรวจสอบภายใน ปฏิบัติการ/ชำนาญการ	๑	๑	๑	-	-	-		
รวม	๑๓๗	๑๔๘	๑๔๘	๑๔๘	+๑๔/-๓	-	-	

๒.๗ การจำแนกระดับคุณวุฒิทางการศึกษาของบุคลากร

ประเภท	ต่ำกว่า ปวช.	ปวช. หรือ เทียบเท่า	ปวส. หรือ เทียบเท่า	ปริญญาตรี หรือ เทียบเท่า	ปริญญาโท หรือ เทียบเท่า	ปริญญาเอก หรือ เทียบเท่า	รวม
ข้าราชการหรือ พนักงานส่วนท้องถิ่น	-	-	๖	๒๖	๑๕	-	๔๗
ข้าราชการหรือพนักงานครู และบุคลากรทางการศึกษา	-	-	-	๕	๑	-	๖
ลูกจ้างประจำ	-	-	-	-	-	-	-
พนักงานจ้าง	๓๘	-	๙	๒๐	-	-	๖๗
รวม	๓๘	-	๑๕	๕๑	๑๖	-	๑๒๐
คิดเป็นร้อยละ	๓๑.๖๗	-	๑๒.๕๐	๔๒.๕๐	๑๓.๓๓	๐	๑๐๐.๐๐

๒.๘ สายงานของข้าราชการหรือพนักงานส่วนท้องถิ่นขององค์กรปกครองส่วนท้องถิ่น

บริหารท้องถิ่น	อำนวยการท้องถิ่น	วิชาการ	ทั่วไป
๑) นักบริหารงาน ท้องถิ่น	๑) นักบริหารงานทั่วไป ๒) นักบริหารงานการคลัง ๓) นักบริหารงานช่าง ๔) นักบริหารงานสาธารณสุข และสิ่งแวดล้อม ๕) นักบริหารงานการศึกษา ๖) นักบริหารงานสวัสดิการ สังคม	๑) นักจัดการงานทั่วไป ๒) นักทรัพยากรบุคคล ๓) นักวิเคราะห์นโยบาย และแผน ๔) นิติกร ๕) นักป้องกันและบรรเทา สาธารณภัย ๖) นักประชาสัมพันธ์ ๗) นักวิชาการเงินและบัญชี ๘) นักวิชาการคลัง ๙) นักวิชาการจัดเก็บรายได้ ๑๐) นักวิชาการพัสดุ ๑๑) วิศวกรโยธา ๑๒) นักจัดการงานช่าง	๑) เจ้าพนักงานธุรการ ๒) เจ้าพนักงานประชาสัมพันธ์ ๓) เจ้าพนักงานการเงิน และบัญชี ๔) เจ้าพนักงานจัดเก็บรายได้ ๕) เจ้าพนักงานพัสดุ ๖) นายช่างโยธา ๗) นายช่างเขียนแบบ ๘) นายช่างไฟฟ้า ๙) นายช่างผังเมือง ๑๐) เจ้าพนักงานสาธารณสุข ๑๑) เจ้าพนักงานสุขาภิบาล ๑๒) เจ้าพนักงานพัฒนาชุมชน

บริหารท้องถิ่น	อำนวยการท้องถิ่น	วิชาการ	ทั่วไป
		๑๓) นักวิชาการสาธารณสุข ๑๔) นักวิชาการสุขาภิบาล ๑๕) นักวิชาการศึกษา ๑๖) ครู ๑๗) นักพัฒนาชุมชน ๑๘) นักสังคมสงเคราะห์ ๑๙) นักวิชาการตรวจสอบภายใน	

๒.๙ โครงสร้างอายุข้าราชการหรือพนักงานส่วนท้องถิ่น จำแนกตามประเภทตำแหน่ง

ประเภท	ช่วงอายุ (ปี)								คน	อายุเฉลี่ย
	<=	๒๕ -	๓๐ -	๓๕ -	๔๐ -	๔๕ -	๕๐ -	>=		
	๒๔	๒๙	๓๔	๓๙	๔๔	๔๙	๕๔	๕๙		
บริหารท้องถิ่น	-	-	-	-	-	๑	๒	-	๓	๕๐.๐๐
อำนวยการท้องถิ่น	-	-	-	-	๓	๘	๑	๑	๑๓	๔๕.๑๔
วิชาการ	-	-	๒	๑	๕	๕	๓	๑	๑๗	๔๒.๕๐
ทั่วไป	-	-	-	๑	๒	๙	๑	๑	๑๔	๔๖.๖๖
ข้าราชการหรือพนักงานครู และบุคลากรทางการศึกษา	-	-	-	๑	๑	๒	๒	-	๖	๕๒.๐๙
ลูกจ้าง	-	-	-	-	-	-	-	-	-	-
พนักงานจ้าง	๑	๕	๑๑	๑๒	๕	๑๐	๑๑	๕	๖๐	๕๓.๐๙
รวม	๑	๕	๑๓	๑๕	๑๖	๓๕	๒๐	๘	๑๑๓	
คิดเป็นร้อยละ	๐.๘๘	๔.๔๒	๑๑.๕๐	๑๓.๒๗	๑๔.๑๖	๓๐.๙๗	๑๗.๗๐	๗.๐๘	๑๐๐	

๒.๑๐ การสูญเสียกำลังคนจากการเกษียณอายุในระยะ ๓ ปี

คำอธิบาย : ให้องค์กรปกครองส่วนท้องถิ่น (อบจ. เทศบาล อบต. และเมืองพัทยา) วิเคราะห์การสูญเสียกำลังคนจากการเกษียณอายุในระยะ ๓ ปี ขององค์กรปกครองส่วนท้องถิ่น (อบจ. เทศบาล อบต. และเมืองพัทยา) ที่มีผลต่อการบริหารงานบุคคล ซึ่งจะเป็นเครื่องมือวิเคราะห์การวางแผนล่วงหน้าในการกำหนดอัตรากำลังและแผนพัฒนาบุคลากรขององค์กรปกครองส่วนท้องถิ่น เช่น

ลำดับ	สายงาน	ปีงบประมาณที่เกษียณอายุ			รวม
		๒๕๖๗	๒๕๖๘	๒๕๖๙	
๑	นักบริหารงานท้องถิ่น	-	-	-	-
๒	นักบริหารงานทั่วไป	-	-	-	-
๓	นักบริหารงานการคลัง	-	-	-	-
๔	นักบริหารงานช่าง	-	-	-	-
๕	นักบริหารงานสาธารณสุข	-	-	-	-
๖	นักบริหารงานการศึกษา	-	-	-	-
๗	นักบริหารงานสวัสดิการสังคม	-	-	-	-
๘	นักจัดการงานทั่วไป	-	-	-	-
๙	นักทรัพยากรบุคคล	-	-	-	-
๑๐	นักวิเคราะห์นโยบายและแผน	-	-	-	-
๑๑	นิติกร	-	-	-	-
๑๒	นักป้องกันและบรรเทาสาธารณภัย	-	-	-	-
๑๓	นักประชาสัมพันธ์	-	-	๑	๑
๑๔	นักวิชาการเงินและบัญชี	-	-	-	-
๑๕	นักวิชาการคลัง	-	-	-	-
๑๖	นักวิชาการจัดเก็บรายได้	-	-	-	-
๑๗	นักวิชาการพัสดุ	-	-	-	-
๑๘	วิศวกรโยธา	-	-	-	-
๑๙	นักจัดการงานช่าง	-	-	-	-
๒๐	นักวิชาการสาธารณสุข	-	-	-	-
๒๑	นักวิชาการสุขาภิบาล	-	-	-	-
๒๒	นักวิชาการศึกษา	-	-	-	-
๒๓	ครู	-	-	-	-
๒๔	นักพัฒนาชุมชน	-	-	-	-
๒๕	นักสังคมสงเคราะห์	-	-	-	-
๒๖	นักวิชาการตรวจสอบภายใน	-	-	-	-
๒๗	เจ้าพนักงานธุรการ	-	-	-	-

ลำดับ	สายงาน	ปีงบประมาณที่เกษียณอายุ			รวม
		๒๕๖๗	๒๕๖๘	๒๕๖๙	
๒๘	เจ้าพนักงานประชาสัมพันธ์	-	-	-	-
๒๙	เจ้าพนักงานการเงินและบัญชี	-	-	-	-
๓๐	เจ้าพนักงานจัดเก็บรายได้	-	-	-	-
๓๑	เจ้าพนักงานพัสดุ	-	-	-	-
๓๒	นายช่างโยธา	๑	-	-	๑
๓๓	นายช่างเขียนแบบ	-	-	-	-
๓๔	นายช่างไฟฟ้า	-	-	-	-
๓๕	นายช่างผังเมือง	-	-	-	-
๓๖	เจ้าพนักงานสาธารณสุข	-	-	-	-
๓๗	เจ้าพนักงานสุขาภิบาล	-	-	-	-
๓๘	เจ้าพนักงานพัฒนาชุมชน	-	-	-	-
	รวม	๑	-	๑	๒

ส่วนที่ ๓ หลักสูตรพัฒนาบุคลากร

การกำหนดแนวทางในการพัฒนาบุคลากรขององค์กรปกครองส่วนท้องถิ่นองค์การบริหารส่วนตำบลหนองบัวศาลา ได้พิจารณาและให้ความสำคัญกับบุคลากรในทุกกระดับ พนักงานส่วนตำบล ข้าราชการหรือพนักงานครูและบุคลากรทางการศึกษา พนักงานจ้างตามภารกิจ พนักงานจ้างทั่วไป เพื่อให้ได้รับการพัฒนาประสิทธิภาพทั้งทางด้านการปฏิบัติงาน หน้าที่ความรับผิดชอบ ความรู้และทักษะเฉพาะของงานในแต่ละตำแหน่ง การบริหาร และคุณธรรมและจริยธรรม ดังนี้

๓.๑ เป้าหมายของการพัฒนา

๑) เป้าหมายเชิงปริมาณ

บุคลากร ได้รับการพัฒนาการเพิ่มพูนความรู้ ความสามารถ ทักษะ คุณธรรมและ จริยธรรม ในการปฏิบัติงาน ในปี ๒๕๖๗ - ๒๕๖๙ ไม่น้อยกว่าร้อยละ ๙๐ ของจำนวนบุคลากรทั้งหมด

๒. เป้าหมายเชิงคุณภาพ

บุคลากร มีความรู้ ความชำนาญในการปฏิบัติงาน สามารถปฏิบัติงานในหน้าที่ได้อย่างมีประสิทธิภาพ ในปีงบประมาณ ๒๕๖๗ - ๒๕๖๙ เพิ่มขึ้นร้อยละ ๙๐ จากจำนวนพนักงานที่ได้รับการพัฒนา

๓.๒ หลักสูตรการพัฒนาสำหรับข้าราชการและพนักงานส่วนท้องถิ่น

หลักสูตรการพัฒนาสำหรับข้าราชการหรือพนักงานส่วนท้องถิ่น แต่ละตำแหน่งต้องได้รับการพัฒนาอย่างน้อยในหลักสูตรหนึ่งหรือหลายหลักสูตร ระยะเวลาดำเนินการพัฒนาบุคลากร ต้องกำหนดให้เหมาะสมกับกลุ่มเป้าหมายที่เข้ารับการพัฒนา วิธีการพัฒนา และหลักสูตรพัฒนาแต่ละหลักสูตร สำหรับหลักสูตรการพัฒนาสำหรับข้าราชการและพนักงานส่วนท้องถิ่น ประกอบด้วย ดังนี้

(๑) หลักสูตรความรู้พื้นฐานในการปฏิบัติราชการ สำหรับข้าราชการหรือพนักงานส่วนท้องถิ่นทุกระดับ ให้มีความรู้ความเข้าใจพื้นฐานในการปฏิบัติราชการ ระเบียบและแบบแผนทางราชการและกฎหมายระเบียบที่ใช้ในการปฏิบัติงาน บทบาทหน้าที่ของข้าราชการหรือพนักงานส่วนท้องถิ่น แนวทางปฏิบัติเพื่อเป็นพนักงานจ้างและลูกจ้างประจำ และหน้าที่ของข้าราชการในระบอบประชาธิปไตยอันมีพระมหากษัตริย์ทรงเป็นพระประมุขและการเป็นข้าราชการที่ดี

(๒) หลักสูตรการพัฒนาเกี่ยวกับงานในหน้าที่รับผิดชอบ เพื่อพัฒนาข้าราชการหรือพนักงานส่วนท้องถิ่นให้มีความเข้าใจในการปฏิบัติราชการตามอำนาจหน้าที่และความรับผิดชอบ และพัฒนาทักษะที่จำเป็นต่อการปฏิบัติงาน ทักษะด้านดิจิทัล เพื่อให้ปฏิบัติงานได้อย่างมีประสิทธิภาพ

(๓) หลักสูตรความรู้และทักษะเฉพาะของงานในแต่ละตำแหน่งตามมาตรฐานกำหนดตำแหน่งสำหรับข้าราชการหรือพนักงานส่วนท้องถิ่นทุกระดับ ให้มีความรู้ความเข้าใจและทักษะที่จำเป็นสำหรับการปฏิบัติงานของข้าราชการหรือพนักงานส่วนท้องถิ่นแต่ละประเภทแต่ละสายงาน เพื่อให้มีความรู้ความเข้าใจในวิชาชีพและงานที่ปฏิบัติ โดยสามารถประยุกต์ความรู้และทักษะ มาใช้ในการปฏิบัติงานได้อย่างมีประสิทธิภาพ

(๔) หลักสูตรด้านการบริหาร สำหรับข้าราชการหรือพนักงานส่วนท้องถิ่นพัฒนาทักษะและองค์ความรู้ในการบริหารงานขององค์กรปกครองส่วนท้องถิ่น การบริหารกิจการบ้านเมืองที่ดี การกระจายอำนาจให้แก่องค์กรบริหารส่วนตำบล ความเป็นผู้นำองค์กร ทักษะเฉพาะด้าน การคิดเชิงกลยุทธ์ ทักษะการสื่อสารและการตัดสินใจ การส่งเสริมสนับสนุนพัฒนาศักยภาพของบุคลากรเพื่อสามารถเป็นผู้บริหารพร้อมรับมือต่อการเปลี่ยนแปลง

(๕) หลักสูตรด้านคุณธรรมและจริยธรรม เพื่อเป็นการสร้างความรู้ความเข้าใจเกี่ยวกับมาตรฐานทางจริยธรรม และส่งเสริมให้ข้าราชการหรือพนักงานส่วนท้องถิ่นรักษากฎจริยธรรมตามมาตรฐานทางจริยธรรม มีการประพฤติปฏิบัติอย่างมีคุณธรรม และยึดถือแนวทางปฏิบัติตามประมวลจริยธรรม วินัยของข้าราชการหรือพนักงานส่วนท้องถิ่น และหลักธรรมาภิบาล

๓.๓ วิธีการพัฒนาบุคลากรขององค์กรปกครองส่วนท้องถิ่น

(๑) การปฐมนิเทศ

สำหรับข้าราชการหรือพนักงานส่วนท้องถิ่นแรกบรรจุหรืออยู่ระหว่างการทดลองปฏิบัติหน้าที่ราชการ ให้มีความรู้ความเข้าใจสภาพแวดล้อมของหน่วยงาน วิสัยทัศน์ พันธกิจ โครงสร้างส่วนราชการ ผู้บริหาร วัฒนธรรมขององค์กร หน้าที่ความรับผิดชอบ ความสำคัญของภารกิจที่มีต่อประชาชน สังคม ประเทศชาติ การพัฒนาตนเองของข้าราชการหรือพนักงานส่วนท้องถิ่น ความก้าวหน้าในอาชีพราชการ เพื่อให้มีทัศนคติที่ดีและมีแรงจูงใจในการรับราชการ

(๒) การฝึกอบรม

การฝึกอบรม เป็นกระบวนการสำคัญที่จะช่วยพัฒนาหรือฝึกฝนบุคลากรขององค์การบริหารส่วนตำบล ให้มีความรู้ความสามารถ ทักษะหรือ ความชำนาญ ตลอดจนประสบการณ์ให้เหมาะสมกับการทำงาน รวมถึงก่อให้เกิดความรู้สึก เช่น ทัศนคติหรือเจตคติที่ดีต่อการปฏิบัติงาน อันจะส่งผลให้บุคลากรแต่ละคนในองค์กรปกครองส่วนท้องถิ่นมีความสามารถเฉพาะตัวสูงขึ้น มีประสิทธิภาพในการทำงานร่วมกับผู้อื่นได้ดีทำให้องค์กรปกครองส่วนท้องถิ่นมีประสิทธิภาพและประสิทธิผลที่ดีขึ้น

(๓) การศึกษา หรือดูงาน

การพัฒนาบุคลากรโดยการให้ไปศึกษาเพิ่มเติมทั้งในและต่างประเทศ เพื่อการเพิ่มพูนความรู้ด้วยการเรียนหรือการวิจัยตามหลักสูตรของสถาบันการศึกษาในและต่างประเทศโดยใช้เวลาในการปฏิบัติราชการ เพื่อให้ได้มาซึ่งปริญญาหรือประกาศนียบัตรวิชาชีพ ซึ่งสาขาวิชาและระดับการศึกษาโดยปกติจะต้องสอดคล้องหรือเป็นประโยชน์กับมาตรฐานกำหนดตำแหน่งที่ดำรงอยู่ตามที่ ก.จ. ก.ท. และ ก.อบต. กำหนด

สำหรับการดูงาน คือ การพัฒนาบุคลากรเพื่อเพิ่มพูนความรู้และแสวงหาประสบการณ์ ด้วยการสังเกตการณ์และการแลกเปลี่ยนความคิดเห็นในการดำเนินการใหม่ ๆ โดยคาดหวังว่าจะสามารถนำมาประยุกต์ใช้ในองค์การบริหารส่วนตำบล หรือปรับปรุงกระบวนการทำงานในบทบาทหน้าที่สำคัญของแต่ละบุคคลทั้งปัจจัยความสำเร็จและปัญหาอุปสรรค ข้อควรระวังจากการเรียนรู้ขององค์กรที่ไปศึกษาดูงาน ทั้งยังเป็นการเปลี่ยนบรรยากาศโดยการไปพบเห็นสิ่งใหม่ซึ่งสามารถเสริมสร้างแนวคิดใหม่ และนำไปสู่การเปลี่ยนแปลงที่ดีขึ้น เพื่อช่วยเพิ่มพูนความรู้ ทักษะ และประสบการณ์ ให้กับบุคลากรอีกทั้งเป็นการเปิดมุมมองที่จะรับการเรียนรู้ในสิ่งใหม่ ๆ สร้างความพร้อมให้แก่ทั้งตัวบุคลากร และสร้างผลสัมฤทธิ์ให้แก่ทีมงาน ส่วนราชการ และองค์กรปกครองส่วนท้องถิ่น เพื่อให้เกิดการเรียนรู้ที่ดี ผู้ไปศึกษาดูงานต้องใช้ทักษะการสอบถาม การสังเกต และแลกเปลี่ยนเรียนรู้วิธีการปฏิบัติงานและการแก้ปัญหาในการปฏิบัติงานจากหน่วยงานหรือองค์กรที่ไปศึกษาดูงาน

(๔) การประชุม การประชุมเชิงปฏิบัติการ หรือการสัมมนา

การประชุม (Meeting) การประชุมเชิงปฏิบัติการ (Workshop) หรือการสัมมนา (Seminar) เป็นวิธีการพัฒนาบุคลากรอีกรูปแบบหนึ่งเน้นการพัฒนาทักษะในการคิดเชิงนวัตกรรมการแลกเปลี่ยนข้อมูลความรู้และประสบการณ์ และทักษะในการแก้ไขปัญหาและการตัดสินใจสามารถนำแนวคิดที่ได้รับจากการประชุมสัมมนาไปปรับใช้เพื่อเพิ่มประสิทธิภาพในการทำงาน ซึ่งเป็นการพัฒนาบุคลากรที่ร่วมกันเป็นกลุ่มเน้นการฝึกปฏิบัติ โดยมีโครงการ/หลักสูตร และกำหนดระยะเวลาที่แน่นอน ซึ่งอาจจะเป็นการศึกษาร่วมกัน ศึกษาค้นคว้า ตลอดจนทำความเข้าใจและฝึกปฏิบัติ เพื่อทักษะปฏิบัติงาน ตามวัตถุประสงค์ของการประชุม การประชุมเชิงปฏิบัติการ หรือการสัมมนา นั้นๆ

(๕) การสอนงาน การให้คำปรึกษาหรือวิธีการอื่นที่เหมาะสม

๑) การสอนงาน (Coaching) การสอนงานถือเป็นหน้าที่ความรับผิดชอบของผู้บังคับบัญชา หรือผู้ที่ได้รับมอบหมายในองค์กรปกครองส่วนท้องถิ่น เป็นวิธีการให้ความรู้ (knowledge) สร้างเสริมทักษะ (Skill) และทัศนคติ (Attitude) ที่ช่วยในการปฏิบัติงานให้มีประสิทธิภาพสูงขึ้นได้ในระยะยาวโดยผ่านกระบวนการปฏิสัมพันธ์ระหว่างผู้สอนงานและบุคลากรผู้ถูกสอนงาน การสอนงานสามารถดำเนินการรายบุคคลหรือเป็นกลุ่มเล็ก ที่ต้องใช้เวลาในการพัฒนาอย่างต่อเนื่อง

๒) การฝึกขณะปฏิบัติงาน (On the Job Training) การฝึกขณะปฏิบัติงานถือเป็นหน้าที่ความรับผิดชอบของผู้บังคับบัญชาหรือผู้ที่ได้รับมอบหมายในหน่วยงานเป็นวิธีการพัฒนาบุคลากรด้วยการฝึกปฏิบัติจริง ณ สถานที่จริงเป็นการให้คำแนะนำ เชิงปฏิบัติในลักษณะตัวต่อตัวหรือเป็นกลุ่มเล็กในสถานที่ทำงานและในช่วงการทำงานปกติ วิธีการนี้เน้นประสิทธิภาพการทำงานในลักษณะการพัฒนาทักษะเป็นพื้นฐานให้แก่บุคลากรเข้าใจและสามารถปฏิบัติงานได้ด้วยตนเอง การฝึกขณะปฏิบัติงานสามารถดำเนินการโดยผู้บังคับบัญชาหรือมอบหมายผู้ที่มีความเชี่ยวชาญเรื่องนั้นมักใช้สำหรับบุคลากรใหม่ที่เพิ่งเข้าทำงานสับเปลี่ยนโอนย้ายเลื่อนตำแหน่งมีการปรับปรุงงานหรือต้องอภิชายงานใหม่ ๆ ผู้บังคับบัญชามีหน้าที่ฝึกบุคลากรขณะปฏิบัติงานตามลักษณะงานที่รับผิดชอบเพื่อให้บุคลากรทราบและเรียนรู้เกี่ยวกับขั้นตอนวิธีปฏิบัติงานพร้อมคู่มือและระเบียบการปฏิบัติงาน ทำให้เกิดการรักษาร่องความรู้และคงไว้ซึ่งมาตรฐานการทำงานแม้ว่าจะเปลี่ยนบุคลากรที่รับผิดชอบงานแต่ยังคงรักษาความมีประสิทธิภาพในการทำงานต่อไปได้

๓) การเป็นพี่เลี้ยง (Mentoring) การเป็นพี่เลี้ยงเป็นอีกวิธีการพัฒนาบุคลากรรายบุคคลวิธีการนี้ต้องใช้ความคิดในการวิเคราะห์รับฟังและนำเสนอทิศทางที่ถูกต้องให้อีกฝ่ายโดยเน้นการมีส่วนร่วมแก้ไขปัญหาและกำหนดเป้าหมายเพื่อให้งานบรรลุผลสำเร็จเป็นกระบวนการแลกเปลี่ยนประสบการณ์ระหว่างพี่เลี้ยง (Mentor) และผู้รับคำแนะนำ (Mentee) จากผู้มีความรู้ความชำนาญให้กับผู้ไม่มีประสบการณ์หรือมีประสบการณ์ไม่มากนัก ลักษณะสำคัญของการเป็นพี่เลี้ยงคือผู้เป็นพี่เลี้ยงอาจเป็นบุคคลอื่นได้ไม่จำเป็นต้องเป็นผู้บังคับบัญชาหรือหัวหน้าโดยตรง ทำหน้าที่สนับสนุนให้กำลังใจช่วยเหลือสอนงานและให้คำปรึกษา แนะนำ ดูแลทั้งการทำงาน การวางแผน เป้าหมายในอาชีพให้กับบุคลากรเพื่อให้ผู้รับคำแนะนำมีความสามารถในการปฏิบัติงานที่สูงขึ้นรวมถึงการใช้ชีวิตส่วนตัวที่เหมาะสม

๔) การให้คำปรึกษาแนะนำ (Consulting) การให้คำปรึกษาแนะนำเป็นวิธีการพัฒนาบุคลากรอีกรูปแบบหนึ่งที่ใช้ในการแก้ไขปัญหาที่เกิดขึ้นกับบุคลากรด้วยการวิเคราะห์ปัญหาที่เกิดขึ้นในการทำงานซึ่งผู้บังคับบัญชากำหนดแนวทางแก้ไขปัญหาที่เหมาะสมร่วมกับผู้ได้บังคับบัญชาเพื่อให้บุคลากรมีแนวทางแก้ไขปัญหาที่เกิดขึ้นกับตนเองได้ ผู้ให้คำปรึกษาแนะนำมักเป็นผู้บังคับบัญชาภายในหน่วยงานหรืออาจเป็นผู้เชี่ยวชาญที่มีความรู้ ประสบการณ์และความชำนาญเป็นพิเศษในเรื่องนั้นๆที่มีคุณสมบัติเป็นที่ปรึกษาได้จากทั้งภายในหรือภายนอกองค์กร

๕) การหมุนเวียนงาน (Job Rotation) การหมุนเวียนงานเป็นอีกวิธีการหนึ่งในการพัฒนาขีดความสามารถในการทำงานของบุคลากรถือเป็นวิธีการที่ก่อให้เกิดทักษะการทำงานที่หลากหลาย (Multi-Skill) ที่เน้นการสลับเปลี่ยนงานในแนวนอนจากงานหนึ่งไปยังอีกงานหนึ่งมากกว่าการเลื่อนตำแหน่งงานที่สูงขึ้น การหมุนเวียนงานเกิดได้ทั้งการเปลี่ยนตำแหน่งงานและการเปลี่ยนหน่วยงานโดยการให้ปฏิบัติงานในหน่วยงานอื่นภายใต้ระยะเวลาที่กำหนด

๖) การเรียนรู้ด้วยตนเอง (Self-Learning) การเรียนรู้ด้วยตนเองเป็นวิธีการพัฒนาบุคลากรขององค์การบริหารส่วนตำบลที่เน้นให้บุคลากรมีความรับผิดชอบในการเรียนรู้และพัฒนาตนเองโดยไม่จำเป็นต้องใช้ช่วงเวลาในการปฏิบัติงานเท่านั้น บุคลากรสามารถแสวงหาโอกาสเรียนรู้ได้ด้วยตนเองผ่านช่องทางการเรียนรู้และสื่อต่าง ๆ ที่ต้องการได้ซึ่งวิธีการนี้เหมาะสมกับบุคลากรที่ชอบเรียนรู้และพัฒนาตนเองอยู่เสมอโดยเฉพาะกับบุคลากรที่มีผลการปฏิบัติงานดีและมีศักยภาพในการทำงานสูง

๗) การเรียนรู้ผ่านระบบสื่ออิเล็กทรอนิกส์ (e-Learning) การเรียนรู้ด้วยตนเองเป็นวิธีการพัฒนาบุคลากรขององค์การบริหารส่วนตำบลที่เน้นให้บุคลากรมีความรับผิดชอบในการเรียนรู้และพัฒนาตนเอง ซึ่งเป็นหลักสูตรอบรมออนไลน์ที่เป็นความต้องการร่วมขององค์การบริหารส่วนตำบลเพื่อเพิ่มศักยภาพของข้าราชการให้สามารถปฏิบัติงานภายใต้ระบบบริหารจัดการภาครัฐแนวใหม่ได้อย่างมีประสิทธิภาพ

การพัฒนาสำหรับบุคลากรท้องถิ่นอาจจะกระทำได้โดยองค์การบริหารส่วนตำบล สำนักงาน ก.อบต. และสำนักงาน ก.อบต.จังหวัด หน่วยงานของรัฐหรือส่วนราชการอื่น หรือองค์การบริหารส่วนตำบลร่วมกับหน่วยงานของรัฐหรือส่วนราชการอื่นก็ได้

๓.๔ การพัฒนาความรู้ให้กับบุคลากรขององค์การบริหารส่วนตำบล

(๑) ด้านความรู้ทั่วไปในการปฏิบัติราชการ ได้แก่ ความรู้ที่เกี่ยวข้องกับการปฏิบัติราชการโดยทั่วไป เช่น ระเบียบแบบแผนทางราชการ กฎหมายระเบียบที่ใช้ในการปฏิบัติราชการ บทบาทหน้าที่ของข้าราชการหรือพนักงานส่วนท้องถิ่น แนวทางปฏิบัติเพื่อเป็นพนักงานจ้างและลูกจ้างประจำ และหน้าที่ของบุคลากรท้องถิ่นในระบอบประชาธิปไตยอันมีพระมหากษัตริย์ทรงเป็นพระประมุข และการเป็นข้าราชการที่ดี

(๒) ด้านคุณสมบัติส่วนตัว ได้แก่ การช่วยเสริมบุคลิกภาพที่ดี ส่งเสริมให้สามารถปฏิบัติงานร่วมกับบุคคลอื่นได้อย่างราบรื่นมีประสิทธิภาพ พัฒนาทักษะที่จำเป็นต่อการปฏิบัติงาน ทักษะด้านดิจิทัล มนุษยสัมพันธ์ การทำงาน การสื่อความหมายการเสริมสร้างสุขภาพอนามัย เป็นต้น

(๓) ด้านความรู้และทักษะเฉพาะของงานในแต่ละตำแหน่ง ได้แก่ ความรู้ความสามารถในการปฏิบัติงานของตำแหน่งหนึ่งตำแหน่งใดโดยเฉพาะ เช่น งานฝึกอบรม งานพิมพ์หนังสือราชการ งานด้านช่าง

(๔) ด้านการบริหาร ได้แก่ รายละเอียดที่เกี่ยวกับการบริหารงานและการบริหารคน เช่น ในเรื่องการวางแผน การมอบหมายงาน การจูงใจ การประสานงาน ความเป็นผู้นำองค์กร ทักษะเฉพาะด้าน การคิดเชิงกลยุทธ์ ทักษะการสื่อสาร และการตัดสินใจ

(๕) ด้านคุณธรรม และจริยธรรม ได้แก่ การพัฒนาคุณธรรมและจริยธรรมในการปฏิบัติงาน เช่น จริยธรรมในการปฏิบัติงาน มาตรฐานทางจริยธรรม การพัฒนาคุณภาพชีวิต เพื่อประสิทธิภาพในการปฏิบัติงานการปฏิบัติงานอย่างมีความสุข

๓.๕ ประกาศคุณธรรมจริยธรรมของข้าราชการหรือพนักงานส่วนท้องถิ่น และพนักงานจ้าง

องค์การบริหารส่วนตำบล ประกาศคุณธรรมจริยธรรมของข้าราชการหรือพนักงานส่วนท้องถิ่น และพนักงานจ้าง เพื่อให้พนักงานส่วนท้องถิ่น และพนักงานจ้าง ยึดถือเป็นแนวปฏิบัติตามที่กฎหมายกำหนด พนักงานส่วนตำบล และพนักงานจ้าง มีหน้าที่ดำเนินการให้เป็นไปตามกฎหมายเพื่อรักษาประโยชน์ส่วนรวมและประเทศชาติ อำนวยความสะดวกและให้บริการแก่ประชาชนตามหลักธรรมาภิบาล โดยจะต้องยึดมั่นในค่านิยมหลักของมาตรฐานจริยธรรม ดังนี้

๑. การยึดมั่นในคุณธรรมและจริยธรรม

๒. การมีจิตสำนึกที่ดี ซื่อสัตย์ สุจริต และรับผิดชอบ

๓. การยึดถือประโยชน์ของประเทศชาติเหนือกว่าประโยชน์ส่วนตน และไม่มีผลประโยชน์ทับซ้อน

๔. การยืนหยัดทำในสิ่งที่ถูกต้อง เป็นธรรม และถูกกฎหมาย

๕. การให้บริการแก่ประชาชนด้วยความรวดเร็ว มีอัธยาศัย และไม่เลือกปฏิบัติ การให้ข้อมูลข่าวสารแก่ประชาชนอย่างครบถ้วน ถูกต้อง และไม่บิดเบือนข้อเท็จจริง

๗. การมุ่งผลสัมฤทธิ์ของงาน รักษามาตรฐาน มีคุณภาพโปร่งใส และตรวจสอบได้

๘. การยึดมั่นในระบอบประชาธิปไตยอันมีพระมหากษัตริย์ทรงเป็นประมุข

๙. การยึดมั่นในหลักจรรยาวิชาชีพขององค์กร

ทั้งนี้ การฝ่าฝืนหรือไม่ปฏิบัติตามมาตรฐานทางจริยธรรม ให้ถือว่าเป็นการกระทำผิดทางวินัย

๓.๖ การพัฒนาข้าราชการหรือพนักงานส่วนท้องถิ่นตามหลักสูตรสายงาน

องค์การบริหารส่วนตำบลหนองบัวศาลา วิเคราะห์และสรุปการพัฒนาข้าราชการหรือพนักงานส่วนท้องถิ่นตามหลักสูตรสายงานขององค์การบริหารส่วนตำบล โดยใช้ข้อมูลบุคลากรปัจจุบัน เพื่อส่งเสริมให้ข้าราชการและพนักงานส่วนท้องถิ่นได้รับการฝึกอบรมหลักสูตรตามสายงานที่กำหนด และส่งเสริมเส้นทางความก้าวหน้าของข้าราชการหรือพนักงานส่วนท้องถิ่น ดังนี้

ที่	ชื่อ-สกุล	ตำแหน่ง	ระดับ	คุณวุฒิการศึกษา	ระยะเวลาการดำรงตำแหน่ง (ปี /เดือน)	การผ่านฝึกอบรมตามหลักสูตรสายงาน	แผนการเข้ารับการฝึกอบรมตามหลักสูตรสายงาน			หมายเหตุ
							๒๕๖๗	๒๕๖๘	๒๕๖๙	
๑	น.ส.สุกัญญา ต่านกระโทก	ปลัดองค์การบริหารส่วนตำบล	กลาง	ปริญญาโท/รัฐศาสตร์	๒๖ ปี	หลักสูตรนักบริหารงานท้องถิ่น	-	-	-	
๒	พ.จ.ต.สมนึก ชื่นอิสรา	รองปลัดองค์การบริหารส่วนตำบล	กลาง	ปริญญาตรี/บริหารรัฐกิจ (รัฐศาสตร์)	๓๐ ปี	-	-	-	-	
๓	น.ส.วรรณระกัก แซงทะเล	รองปลัดองค์การบริหารส่วนตำบล	ต้น	ปริญญาโท/รัฐประศาสนศาสตร์	๑๗ ปี	หลักสูตรนักบริหารงานท้องถิ่น	-	-	-	
สำนักปลัด (๐๑)										
๔	นางกันทิกา แซ่จ้อหอ	หัวหน้าสำนักปลัด	กลาง	ปริญญาโท/รัฐประศาสนศาสตร์	๑๗ ปี	-	-	๑	-	
๕	นางปัญญาพร จันทร์โพธิ์	หัวหน้าฝ่ายบริหารงานทั่วไป	ต้น	ปริญญาตรี/การจัดการทั่วไป	๑๘ ปี	หลักสูตรนักบริหารงานทั่วไป (อำนวยการท้องถิ่น ระดับต้น)	-	-	-	
๖	น.ส.ณัฐมณต์ สมบูรณ์พูนสิน	หัวหน้าฝ่ายวิเคราะห์นโยบายและแผน	ต้น	ปริญญาโท/การปกครองท้องถิ่น	๑๘ ปี	หลักสูตรนักบริหารงานทั่วไป (อำนวยการท้องถิ่น ระดับต้น)	-	-	-	
๗	น.ส.กมลวรรณ คะริรัมย์	นักจัดการงานทั่วไป	ชก.	ปริญญาตรี/บริหารรัฐกิจ (รัฐศาสตร์)	๑๘ ปี	หลักสูตร นักจัดการงานทั่วไป รุ่นที่ ๒	-	-	-	
๘	น.ส.ฟ้าสว่าง กะไหล่กลาง	นักทรัพยากรบุคคล	ชก.	ปริญญาตรี/บริหารทรัพยากรมนุษย์	๑๗ ปี	หลักสูตร บุคลากร รุ่นที่ ๓๖	๑	-	-	

ที่	ชื่อ-สกุล	ตำแหน่ง	ระดับ	คุณวุฒิการศึกษา	ระยะเวลาการดำรงตำแหน่ง (ปี /เดือน)	การผ่านฝึกอบรมตามหลักสูตรสายงาน	แผนการเข้ารับการฝึกอบรมตามหลักสูตรสายงาน			หมายเหตุ
							๒๕๖๗	๒๕๖๘	๒๕๖๙	
๙	น.ส.อำนวย ปลั่งงูเหลือม	นักวิเคราะห์นโยบายและแผน	ชก.	ปริญญาตรี/บริหารธุรกิจ (ทรัพยากรมนุษย์)	๑๗ ปี	หลักสูตร บุคลากร รุ่นที่ ๙	-	-	-	
๑๐	นางดาวเรือง ยางไรสง	นิติกร	ชก.	ปริญญาตรี/นิติศาสตร์	๑๘ ปี	หลักสูตรการพัฒนานักกฎหมายท้องถิ่น ระดับกลาง รุ่นที่ ๘	-	-	-	
๑๑	ส.อ.กิตติ กันทะไชย	นักป้องกันและบรรเทาสาธารณภัย	ชก.	ปริญญาโท/รัฐประศาสนศาสตร์	๒๓ ปี	หลักสูตร นักป้องกันและบรรเทาสาธารณภัย รุ่นที่ ๓	-	-	-	
๑๒	น.ส.กานต์ศลิษฐ์ พลีสดี	นักประชาสัมพันธ์	ชก.	ปริญญาโท/รัฐประศาสนศาสตร์	๑๘ ปี	หลักสูตร นักประชาสัมพันธ์	-	-	-	
๑๓	นางอังคณารัตน์ แก่นสงสัย	เจ้าพนักงานประชาสัมพันธ์	ชง.	ปริญญาตรี/การจัดการทั่วไป	๑๖ ปี	-	-	-	๑	
๑๔	น.ส.ธนพร พิมพิสาร	เจ้าพนักงานธุรการ	ปง.	ปริญญาตรี/อบรบคอมพิวเตอร์	๗ ปี	-	-	๑	-	
	กองคลัง (๐๔)									
๑๕	น.ส.ศุภักษรชต์ บุญมา	ผู้อำนวยการกองคลัง	กลาง	ปริญญาโท/บริหารธุรกิจ	๒๖ ปี	หลักสูตรนักบริหารงานการคลัง (อำนวยการท้องถิ่น ระดับกลาง)	-	-	-	
๑๖	น.ส.มนัสนันท์ รติธัญบุรณ์	หัวหน้าฝ่ายการเงินและบัญชี	ต้น	ปริญญาตรี/การบัญชี	๑๘ ปี	-	-	-	๑	
๑๗	นางสุดาวรรณ สมรูป	หัวหน้าฝ่ายพัสดุและทรัพย์สิน	ต้น	ปริญญาโท/รัฐประศาสนศาสตร์	๑๘ ปี	-	-	-	๑	
๑๘	น.ส.นิตธิดา บุญยินดี	นักวิชาการเงินและบัญชี	ชก.	ปริญญาโท/บริหารธุรกิจ	๑๘ ปี	หลักสูตรนักวิชาการเงินและบัญชี	-	-	-	

ที่	ชื่อ-สกุล	ตำแหน่ง	ระดับ	คุณวุฒิการศึกษา	ระยะเวลาการดำรงตำแหน่ง (ปี /เดือน)	การผ่านฝึกอบรมตามหลักสูตรสายงาน	แผนการเข้ารับการฝึกอบรมตามหลักสูตรสายงาน			หมายเหตุ
							๒๕๖๗	๒๕๖๘	๒๕๖๙	
๑๙	นางสุรัชฎา ไผ่สันติ	นักวิชาการคลัง	ชก.	ปริญญาตรี/การจัดการทั่วไป (การบัญชี)	๑๘ ปี	-	-	-	๑	
๒๐	น.ส.สุพรรณ ปัญญ	นักวิชาการจัดเก็บรายได้	ชก.	ปริญญาตรี/การบัญชี	๑๗ ปี	หลักสูตรนักวิชาการจัดเก็บรายได้	-	-	-	
๒๑	นางอัจฉรานันท์ หอมขุนภิรมย์	เจ้าพนักงานการเงินและบัญชี	ชง.	ปวส. (การบัญชี)	๑๕ ปี	-	-	-	๑	
๒๒	นายศุภกิจ นาคา	เจ้าพนักงานจัดเก็บรายได้	ปง.	ปวส. (การบัญชี)	๓ ปี	-	๑	-	-	
๒๓	นางชนากานต์ อันธ์ดี	เจ้าพนักงานพัสดุ	ชง.	ปริญญาตรี/การเงินการธนาคาร	๙ ปี	หลักสูตร การพัฒนาและปฐมนิเทศข้าราชการหรือพนักงานส่วนท้องถิ่น	-	-	๑	
๒๔	นายธวัช ชววัน	เจ้าพนักงานธุรการ	ชง.	ปริญญาตรี/ระบบสารสนเทศ	๑๑ ปี	-	-	๑	-	
๒๕	นางสุกฤตา เรืองดำรงชัยกุล	เจ้าพนักงานธุรการ	ชง.	ปวส. (การเลขานุการ)	๑๗ ปี	หลักสูตร เจ้าหน้าที่/เจ้าพนักงานธุรการ	-	-	-	
	กองช่าง (๐๕)									
๒๖	นายเศรษฐสิทธิ์ พิชัยกุล	รองปลัดองค์การบริหารส่วนตำบล	กลาง	ปริญญาตรี/วิศวกรรมโยธา	๑๖ ปี	-	-	-	๑	
๒๗	นางฉิรชา สิงห์แก้ว	รองปลัดองค์การบริหารส่วนตำบล	ชก.	ปริญญาตรี/การจัดการทั่วไป	๑๗ ปี	-	-	-	๑	

ที่	ชื่อ-สกุล	ตำแหน่ง	ระดับ	คุณวุฒิการศึกษา	ระยะเวลาการดำรงตำแหน่ง (ปี /เดือน)	การผ่านฝึกอบรมตามหลักสูตรสายงาน	แผนการเข้ารับการฝึกอบรมตามหลักสูตรสายงาน			หมายเหตุ
							๒๕๖๗	๒๕๖๘	๒๕๖๙	
๒๘	นายสุรชัย ศิริรัตน์	นายช่างโยธา	ขง.	ปวส.(การก่อสร้าง)	๑๗ ปี	-	-	-	-	
๒๙	นายนิพนธ์ เทพิน	นายช่างโยธา	ขง.	ปริญญาตรี/เทคโนโลยีก่อสร้าง	๑๖ ปี	-	๑	-	-	
๓๐	นายทวีศักดิ์ เฟ็งสระเกษ	นายช่างเขียนแบบ	ขง.	ปริญญาตรี/เทคโนโลยีสถาปัตยกรรม	๑๘ ปี	-	-	๑	-	
๓๑	นายฉัตรชัย คณิตศิลป์	นายช่างไฟฟ้า	ปง.	ปวส.(ช่างอิเล็กทรอนิกส์)	๑๖ ปี	-	-	-	๑	
๓๒	นายสุกิจ ปิมพะดิษฐ์	นายช่างผังเมือง	ปง.	อนุปริญญา(คอมพิวเตอร์)	๑๘ ปี	-	-	-	๑	
กองสาธารณสุข (๑๖)										
๓๓	น.ส.อรรธรม บัวเมืองบล	ผู้อำนวยการกองสาธารณสุขและสิ่งแวดล้อม	กลาง	ปริญญาตรี/สุศึกษา	๒๕ ปี	หลักสูตรนักบริหารงานสาธารณสุข (อำนวยการท้องถิ่น ระดับต้น)	-	-	-	
๓๔	นางจารุวรรณ สีหะโทน	หัวหน้าฝ่ายบริหารงานสาธารณสุข	ต้น	ปริญญาตรี/สาธารณสุขศาสตร์, พยาบาลศาสตร์	๒๕ ปี	หลักสูตรนักบริหารงานสาธารณสุข (อำนวยการท้องถิ่น ระดับต้น)	-	-	-	
๓๕	น.ส.สุกานดา พิศกลาง	นักวิชาการสาธารณสุข	ปก.	ปริญญาตรี/การจัดการสิ่งแวดล้อมและทรัพยากร	๕ ปี	หลักสูตรนักวิชาการสาธารณสุข	-	-	-	
๓๖	นายกฤษณพงศ์ บุญดี	นักวิชาการสุขาภิบาล	ปก.	ปริญญาตรี/สาธารณสุขศาสตร์	๒ ปี	หลักสูตรนักวิชาการสุขาภิบาล รุ่นที่ ๔	-	-	-	

ที่	ชื่อ-สกุล	ตำแหน่ง	ระดับ	คุณวุฒิการศึกษา	ระยะเวลาการดำรงตำแหน่ง (ปี /เดือน)	การผ่านฝึกอบรมตามหลักสูตรสายงาน	แผนการเข้ารับการฝึกอบรมตามหลักสูตรสายงาน			หมายเหตุ
							๒๕๖๗	๒๕๖๘	๒๕๖๙	
๓๗	น.ส.นันทยา งามสีดา	เจ้าพนักงานธุรการ	ปง.	ปริญญาตรี/การตลาด	๑๒ ปี	-	-	๑	-	
	กองการศึกษาฯ (๐๘)									
๓๘	นายอัครภูฤกษ์ จรัสวีรวงษ์	ผู้อำนวยการกองการศึกษา ศาสนา และวัฒนธรรม	กลาง	ปริญญาโท/ศษม.บริหารการศึกษา	๒๐ ปี	หลักสูตรนักบริหารการศึกษา	-	-	-	
๓๙	นายชุมชนะ บังจันอัด	หัวหน้าฝ่ายส่งเสริมการศึกษา ศาสนาและวัฒนธรรม	ต้น	ปริญญาตรี/บริหารการศึกษา	๑๘ ปี	-	-	-	-	
๔๐	นางสุวรรณภี จันทร์บุรณ์	หัวหน้าฝ่ายบริหารการศึกษา	ต้น	ปริญญาโท/การบริหารการศึกษา	๑๗ ปี	หลักสูตรนักบริหารการศึกษา (อำนวยการท้องถิ่น ระดับต้น)	-	-	-	
๔๑	น.ส.กนิษฐา หมุยเฮบัว	นักวิชาการศึกษา	ปก.	ปริญญาตรี/ภาษาไทย	๕ ปี	หลักสูตร การพัฒนาและปฐมนิเทศข้าราชการหรือพนักงานส่วนท้องถิ่น	-	๑	-	
๔๒	น.ส.สมปอง ลักขจร	เจ้าพนักงานธุรการ	ขง.	ปริญญาตรี/การบัญชี	๙ ปี	-	-	-	๑	
๔๓	น.ส.จารุณี ศรีชำนาญ	ครู	ขก.	ปริญญาโท/บริหารการศึกษา	๑๑ ปี	-	-	-	-	
๔๔	น.ส.ปิยภรณ์ โครตกำ	ครู	ขก.	ปริญญาตรี/คหกรรมศาสตร์	๑๑ ปี	-	-	-	-	
๔๕	น.ส.ธูปาณี ไทยรัมย์	ครู	ขก.	ปริญญาตรี/การปฐมศึกษา	๑๑ ปี	-	-	-	-	
๔๖	น.ส.นันทินี นิยมพันธ์	ครู	ขก.	ปริญญาตรี/การศึกษาปฐมวัย	๑๐ ปี	-	-	-	-	

ที่	ชื่อ-สกุล	ตำแหน่ง	ระดับ	คุณวุฒิการศึกษา	ระยะเวลาการดำรงตำแหน่ง (ปี /เดือน)	การผ่านฝึกอบรมตามหลักสูตรสายงาน	แผนการเข้ารับการฝึกอบรมตามหลักสูตรสายงาน			หมายเหตุ
							๒๕๖๗	๒๕๖๘	๒๕๖๙	
๔๗	น.ส.ศุภมาส ถังทอง	ครู	ชก.	ปริญญาตรี/การศึกษาปฐมวัย	๘ ปี	-	-	-	-	
๔๘	น.ส.สุพรรณธิภา เนื่องกระโทก	ครู	-	ปริญญาตรี/การศึกษาปฐมวัย	๗ ปี	-	-	-	-	
กองสวัสดิการสังคม (๑๑)										
๔๙	น.ส.สัชฌกร ชูยเพ็ง	ผู้อำนวยการกองสวัสดิการสังคม	ต้น	ปริญญาโท/รัฐประศาสนศาสตร์	๑๗ ปี	หลักสูตรนักบริหารงานสวัสดิการสังคม รุ่นที่ ๑๑	-	-	-	
๕๐	น.ส.สกุลดล ศาสนนันท์	นักพัฒนาชุมชน	ชก.	ปริญญาโท/รัฐศาสตร์	๑๓ ปี	หลักสูตรนักพัฒนาชุมชน	-	-	-	
๕๑	พ.จ.อ.ชาญชัย เทพบุตร	นักพัฒนาชุมชน	ชก.	ปริญญาโท/รัฐศาสตร์	๓๒ ปี	หลักสูตรนักพัฒนาชุมชน รุ่นที่ ๑๙	-	-	-	
๕๒	น.ส.พรทิพย์ ถอนโพธิ์	นักสังคมสงเคราะห์	ชก.	ปริญญาโท/การพัฒนาครอบครัวและสังคม	๑๗ ปี	หลักสูตรนักสังคมสงเคราะห์ รุ่นที่ ๑	-	-	-	
หน่วยตรวจสอบภายใน (๑๒)										
๕๓	นางภัทรวรรณ ชัยเกียรติชัยพร	นักวิชาการตรวจสอบภายใน	ชก.	ปริญญาตรี/การจัดการทั่วไป (การเงินการธนาคาร)	๑๕ ปี	หลักสูตรการตรวจสอบภายใน ระดับ สูง	-	-	-	

ส่วนที่ ๔ ยุทธศาสตร์การพัฒนาบุคลากร

การพัฒนาบุคลากรขององค์การบริหารส่วนตำบลได้กำหนดวิสัยทัศน์ พันธกิจ ค่านิยม ยุทธศาสตร์การ พัฒนาบุคลากรเพื่อเป็นกรอบแนวทางในการพัฒนา ดังนี้

๔.๑ วิสัยทัศน์ (Vision)

“มุ่งพัฒนาบุคลากรให้มีสมรรถนะ ยึดหลักธรรมาภิบาล และก้าวทันต่อการเปลี่ยนแปลง”

๔.๒ พันธกิจด้านการพัฒนาทรัพยากรบุคคล (Mission)

๑) พัฒนาบุคลากรองค์การบริหารส่วนตำบล ให้เป็นมืออาชีพและนวัตกรรม มีความรู้ ทักษะที่จำเป็น ในการบริหารงานและบูรณาการอย่างเป็นระบบพร้อมปรับตัวสู่ยุคดิจิทัล

๒) เสริมสร้างคุณธรรม จริยธรรม วัฒนธรรมและค่านิยมร่วม เพื่อเพิ่มประสิทธิภาพการปฏิบัติงานและ ป้องกันการทุจริตประพฤติมิชอบ

๓) พัฒนาบุคลากรองค์การบริหารส่วนตำบลให้มีคุณภาพชีวิตที่ดี มีความสุข มีความสมดุลของชีวิตและการทำงาน

๔) ส่งเสริมการเรียนรู้และการพัฒนาตนเองอย่างต่อเนื่องด้วยระบบเทคโนโลยีสารสนเทศ และดิจิทัลที่เหมาะสม

๕) พัฒนาบุคลากรองค์การบริหารส่วนตำบลตามเส้นทางความก้าวหน้าในสายอาชีพ

๖) พัฒนาทักษะด้านภาวะผู้นำ ทักษะด้านดิจิทัล และทักษะสำหรับผู้ประกอบการเปลี่ยนแปลงรุ่นใหม่ในองค์การ บริหารส่วนตำบล

๔.๓ ค่านิยม

“บริหารทรัพยากรบุคคลให้ทันต่อการเปลี่ยนแปลง ใช้เทคโนโลยีที่เหมาะสมบนพื้นฐานธรรมาภิบาล เพื่อให้บุคลากร เป็นมืออาชีพ”

๔.๔ เป้าประสงค์

๑) บุคลากรมีขีดความสามารถ ทักษะ ความรู้ และสมรรถนะที่หลากหลายในการปฏิบัติงาน ตามภารกิจองค์การบริหารส่วนตำบล

๒) องค์การบริหารส่วนตำบลมีการวางแผนพัฒนาบุคลากร การวางแผนพัฒนาความก้าวหน้าในสายอาชีพ ให้แก่ข้าราชการหรือพนักงานส่วนท้องถิ่น

๓) บุคลากรมีจิตสำนึก ประพฤติปฏิบัติตน ตามค่านิยม คุณธรรมจริยธรรม วัฒนธรรมการทำงานร่วมกัน โดยยึดหลักธรรมาภิบาล

๔) บุคลากรมีความผูกพันกับองค์การบริหารส่วนตำบลมีคุณภาพชีวิตการทำงานที่ดีและมีความสุขในการทำงาน

๕) พัฒนาบุคลากรให้มีคุณภาพชีวิตและความสุขในวัยหลังเกษียณ

๔.๕ ยุทธศาสตร์การพัฒนาบุคลากร

ยุทธศาสตร์ที่ ๑ การพัฒนาบุคลากรทุกระดับเพื่อก้าวไปสู่ความเป็นมืออาชีพ

ยุทธศาสตร์ที่ ๒ การพัฒนาบุคลากรทุกระดับให้มีประสิทธิภาพเพื่อรองรับการเปลี่ยนแปลง

ยุทธศาสตร์ที่ ๓ การพัฒนาและเสริมสร้างการบริหารงานบุคคลและองค์กรแห่งการเรียนรู้

ยุทธศาสตร์ที่ ๔ เสริมสร้างวัฒนธรรมองค์กรให้บุคลากรมีจิตสาธารณะ คุณธรรม จริยธรรม และการสร้าง ความสุขในองค์กร

ยุทธศาสตร์ที่ ๑ การพัฒนาบุคลากรทุกระดับเพื่อก้าวไปสู่ความเป็นมืออาชีพ

วัตถุประสงค์ และเป้าหมาย	โครงการ/กิจกรรม	ตัวชี้วัด	ค่าเป้าหมายประจำปี	งบประมาณ	ระยะเวลา/ปีดำเนินการ			หมายเหตุ (หน่วยงานที่จัดอบรม)
					๒๕๖๗	๒๕๖๘	๒๕๖๙	
๑. บุคลากรทุกระดับมีความรู้ความสามารถ ทักษะ และสมรรถนะ ที่จำเป็นในการปฏิบัติงานตามเกณฑ์ที่กำหนด	๑) โครงการฝึกอบรมหลักสูตรปฐมนิเทศข้าราชการหรือพนักงานส่วนท้องถิ่นบรรจุใหม่	ร้อยละของบุคลากรที่ผ่านหลักสูตรปฐมนิเทศข้าราชการหรือพนักงานส่วนท้องถิ่นบรรจุใหม่ (ร้อยละ ๘๐)	<u>เชิงปริมาณ</u> -บุคลากรได้รับการพัฒนาในสายงานร้อยละ ๘๐ <u>เชิงคุณภาพ</u> -บุคลากรใช้สมรรถนะในการปฏิบัติงานร้อยละ ๘๐ <u>เชิงประโยชน์</u> -หน่วยงานมีบุคลากรที่มีความรู้ความสามารถในการปฏิบัติงานในสายงาน ร้อยละ ๘๐	๑๕,๐๐๐	ต.ค.๖๖ - ๓๐ ก.ย.๖๗	ต.ค.๖๗ - ๓๐ ก.ย.๖๘	ต.ค.๖๘ - ๓๐ ก.ย.๖๙	กรมส่งเสริมการปกครองท้องถิ่น
	๒) โครงการฝึกอบรมหลักสูตรตามสายงานของข้าราชการหรือพนักงานส่วนท้องถิ่น ได้แก่ หลักสูตรนักประชาสัมพันธ์ หลักสูตรนักวิชาการเงินและบัญชี หลักสูตรนักวิชาการจัดเก็บรายได้ หลักสูตรเจ้าพนักงานการเงินและบัญชี หลักสูตรเจ้าพนักงานสาธารณสุข หลักสูตรนักวิชาการตรวจสอบภายใน ฯลฯ	ร้อยละของบุคลากรที่ผ่านฝึกอบรมหลักสูตรตามสายงานของข้าราชการหรือพนักงานส่วนท้องถิ่น(ร้อยละ ๘๐)	<u>เชิงปริมาณ</u> -บุคลากรได้รับการพัฒนาในสายงาน ร้อยละ ๘๐ <u>เชิงคุณภาพ</u> -บุคลากรใช้สมรรถนะในการปฏิบัติงาน ร้อยละ ๘๐ <u>เชิงประโยชน์</u> -หน่วยงานมีบุคลากรที่มีความรู้ความสามารถในการปฏิบัติงานในสายงาน ร้อยละ ๘๐	๗๘๕,๐๐๐	ต.ค.๖๖ - ๓๐ ก.ย.๖๗	ต.ค.๖๗ - ๓๐ ก.ย.๖๘	ต.ค.๖๘ - ๓๐ ก.ย.๖๙	กรมส่งเสริมการปกครองท้องถิ่น

ยุทธศาสตร์ที่ ๒ การพัฒนาบุคลากรทุกระดับให้มีประสิทธิภาพเพื่อรองรับการเปลี่ยนแปลง

วัตถุประสงค์ และเป้าหมาย	โครงการ/กิจกรรม	ตัวชี้วัด	ค่าเป้าหมายประจำปี	งบประมาณ	ระยะเวลา/ปีที่ผ่านมา			หมายเหตุ (หน่วยงานที่จัดอบรม)
					๒๕๖๗	๒๕๖๘	๒๕๖๙	
๑) บุคลากรทุกระดับมีความรู้ทักษะสมรรถนะที่เหมาะสมกับการปฏิบัติงานและพร้อมรับการเปลี่ยนแปลง	๑) โครงการฝึกอบรมเชิงปฏิบัติการเพื่อเพิ่มประสิทธิภาพในการปฏิบัติงานขององค์กรปกครองส่วนท้องถิ่น	ร้อยละของบุคลากรที่ผ่านการประเมินการทดสอบหลังการฝึกอบรม (ร้อยละ ๘๐)	<u>เชิงปริมาณ</u> -บุคลากรได้รับการพัฒนาในสายงาน ร้อยละ ๘๐ <u>เชิงคุณภาพ</u> -บุคลากรใช้สมรรถนะในการปฏิบัติงาน ร้อยละ ๘๐ <u>เชิงประโยชน์</u> -หน่วยงานมีบุคลากรที่มีความรู้ความสามารถในการปฏิบัติงานในสายงาน ร้อยละ ๘๐	๒๐๐,๐๐๐	ต.ค.๖๖ - ๓๐ ก.ย.๖๗	ต.ค.๖๗ - ๓๐ ก.ย.๖๘	ต.ค.๖๘ - ๓๐ ก.ย.๖๙	สถาบันการศึกษา ให้บริการวิชาการ
๒) บุคลากรมีความรู้ทักษะในการปฏิบัติงานได้อย่างมีประสิทธิภาพ	๑) โครงการฝึกอบรมการจัดทำแผนพัฒนาบุคลากร ๓ ปี	ระดับความสำเร็จของการจัดทำผลรายงานการฝึกอบรมตามที่กำหนด (ระดับ ๕)	<u>เชิงปริมาณ</u> -บุคลากรได้รับการพัฒนาในสายงาน ร้อยละ ๘๐ <u>เชิงคุณภาพ</u> -บุคลากรใช้สมรรถนะในการปฏิบัติงาน ร้อยละ ๘๐ <u>เชิงประโยชน์</u> -หน่วยงานมีบุคลากรที่มีความรู้ความสามารถในการปฏิบัติงานในสายงาน ร้อยละ ๘๐	๑๒,๐๐๐	ต.ค.๖๖ - ๓๐ ก.ย.๖๗	ต.ค.๖๗ - ๓๐ ก.ย.๖๘	ต.ค.๖๘ - ๓๐ ก.ย.๖๙	สถาบันการศึกษา ให้บริการวิชาการ

ยุทธศาสตร์ที่ ๒ การพัฒนาบุคลากรทุกระดับให้มีประสิทธิภาพเพื่อรองรับการเปลี่ยนแปลง

วัตถุประสงค์ และเป้าหมาย	โครงการ/กิจกรรม	ตัวชี้วัด	ค่าเป้าหมายประจำปี	งบประมาณ	ระยะเวลา/ปีดำเนินการ			หมายเหตุ (หน่วยงานที่จัดอบรม)
					๒๕๖๗	๒๕๖๘	๒๕๖๙	
๓) บุคลากรทุกระดับมีความรู้ทักษะด้านดิจิทัล พัฒนานวัตกรรมในการปฏิบัติงาน	๑) โครงการฝึกอบรมเชิงปฏิบัติการเพื่อเพิ่มทักษะด้านดิจิทัลและการพัฒนานวัตกรรมในยุคดิจิทัล	ร้อยละของบุคลากรที่ผ่านการประเมินการทดสอบการฝึกอบรม (ร้อยละ ๘๐)	<u>เชิงปริมาณ</u> -บุคลากรได้รับการพัฒนาในสายงาน ร้อยละ ๘๐ <u>เชิงคุณภาพ</u> -บุคลากรใช้สมรรถนะในการปฏิบัติงาน ร้อยละ ๘๐ <u>เชิงประโยชน์</u> -หน่วยงานมีบุคลากรที่มีความรู้ความสามารถในการปฏิบัติงานในสายงาน ร้อยละ ๘๐	๑๕๐,๐๐๐	ต.ค.๖๖ - ๓๐ ก.ย.๖๗	ต.ค.๖๗ - ๓๐ ก.ย.๖๘	ต.ค.๖๘ - ๓๐ ก.ย.๖๙	สถาบันการศึกษา ให้บริการวิชาการ

ยุทธศาสตร์ที่ ๓ การพัฒนาและเสริมสร้างการบริหารงานบุคคลและองค์กรแห่งการเรียนรู้

วัตถุประสงค์ และเป้าหมาย	โครงการ/กิจกรรม	ตัวชี้วัด	ค่าเป้าหมายประจำปี	งบประมาณ	ระยะเวลา/ปีที่ผ่านมา			หมายเหตุ (หน่วยงานที่จัดอบรม)
					๒๕๖๗	๒๕๖๘	๒๕๖๙	
๑) บุคลากรที่รับผิดชอบสามารถดำเนินการบริหารงานบุคคลได้อย่างมีประสิทธิภาพ	๑) โครงการฝึกอบรมเชิงปฏิบัติการการบริหารงานบุคคลขององค์กรปกครองส่วนท้องถิ่น	ร้อยละของบุคลากรที่ผ่านการประเมินการทดสอบหลังการฝึกอบรม (ร้อยละ ๘๐)	<u>เชิงปริมาณ</u> -บุคลากรได้รับการพัฒนาในสายงาน ร้อยละ ๘๐ <u>เชิงคุณภาพ</u> -บุคลากรใช้สมรรถนะในการปฏิบัติงาน ร้อยละ ๘๐ <u>เชิงประโยชน์</u> -หน่วยงานมีบุคลากรที่มีความรู้ความสามารถในการปฏิบัติงานในสายงาน ร้อยละ ๘๐	๓๐,๐๐๐	ต.ค.๖๖ - ๓๐ ก.ย.๖๗	ต.ค.๖๗ - ๓๐ ก.ย.๖๘	ต.ค.๖๘ - ๓๐ ก.ย.๖๙	กรมส่งเสริมการปกครองท้องถิ่น สถาบันการศึกษา ให้บริการวิชาการ
	๒) โครงการการเรียนรู้ด้วยตนเองผ่านสื่ออิเล็กทรอนิกส์(e-Learning)	ร้อยละของบุคลากรที่ผ่านการเรียนรู้ด้วยตนเอง (ร้อยละ ๘๐)	<u>เชิงปริมาณ</u> -บุคลากรได้รับการพัฒนาในสายงาน ร้อยละ ๘๐ <u>เชิงคุณภาพ</u> -บุคลากรใช้สมรรถนะในการปฏิบัติงาน ร้อยละ ๘๐ <u>เชิงประโยชน์</u> -หน่วยงานมีบุคลากรที่มีความรู้ความสามารถในการปฏิบัติงานในสายงาน ร้อยละ ๘๐	-	ต.ค.๖๖ - ๓๐ ก.ย.๖๗	ต.ค.๖๗ - ๓๐ ก.ย.๖๘	ต.ค.๖๘ - ๓๐ ก.ย.๖๙	กรมส่งเสริมการปกครองท้องถิ่น สถาบันการศึกษา ให้บริการวิชาการ

ยุทธศาสตร์ที่ ๓ การพัฒนาและเสริมสร้างการบริหารงานบุคคลและองค์กรแห่งการเรียนรู้

วัตถุประสงค์ และเป้าหมาย	โครงการ/กิจกรรม	ตัวชี้วัด	ค่าเป้าหมายประจำปี	งบประมาณ	ระยะเวลา/ปีดำเนินการ			หมายเหตุ (หน่วยงานที่จัดอบรม)
					๒๕๖๗	๒๕๖๘	๒๕๖๙	
๒) ส่วนราชการมีการจัดการความรู้ขององค์กรปกครองส่วนท้องถิ่น	๑) โครงการประกวดการจัดการความรู้ขององค์กรปกครองส่วนท้องถิ่น	ร้อยละของส่วนราชการมีการจัดทำคู่มือการปฏิบัติงานและคู่มือการให้บริการประชาชน (๑ คู่มือ/ส่วนราชการ)	<u>เชิงปริมาณ</u> -บุคลากรได้รับการพัฒนาในสายงาน ร้อยละ ๘๐ <u>เชิงคุณภาพ</u> -บุคลากรใช้สมรรถนะในการปฏิบัติงาน ร้อยละ ๘๐ <u>เชิงประโยชน์</u> -หน่วยงานมีบุคลากรที่มีความรู้ความสามารถในการปฏิบัติงานในสายงาน ร้อยละ ๘๐	-	ต.ค.๖๖ - ๓๐ ก.ย.๖๗	ต.ค.๖๗ - ๓๐ ก.ย.๖๘	ต.ค.๖๘ - ๓๐ ก.ย.๖๙	อบต.หนองบัวศาลา

ยุทธศาสตร์ที่ ๔ เสริมสร้างวัฒนธรรมองค์กรให้บุคลากรมีจิตสาธารณะ คุณธรรม จริยธรรม และการสร้างความสุขในองค์กร

วัตถุประสงค์ และเป้าหมาย	โครงการ/กิจกรรม	ตัวชี้วัด	ค่าเป้าหมายประจำปี	งบประมาณ	ระยะเวลา/ปีดำเนินการ			หมายเหตุ (หน่วยงานที่จัดอบรม)
					๒๕๖๗	๒๕๖๘	๒๕๖๙	
๑) บุคลากรทุกระดับมีจิตสาธารณะ คุณธรรม จริยธรรม และเจตคติการเป็นข้าราชการที่ดี	๑) โครงการส่งเสริมคุณธรรมจริยธรรมและความโปร่งใสในการดำเนินงานของ อบต. ให้แก่ผู้บริหาร สมาชิกสภาฯ พนักงานส่วนตำบล และพนักงานจ้าง	ร้อยละของบุคลากรที่ผ่านการประเมินการทดสอบหลังการฝึกอบรม (ร้อยละ ๘๐)	<u>เชิงปริมาณ</u> -บุคลากรได้รับการพัฒนาในสายงาน ร้อยละ ๘๐ <u>เชิงคุณภาพ</u> -บุคลากรใช้สมรรถนะในการปฏิบัติงาน ร้อยละ ๘๐ <u>เชิงประโยชน์</u> -หน่วยงานมีบุคลากรที่มีความรู้ความสามารถในการปฏิบัติงานในสายงาน ร้อยละ ๘๐	๓๐,๐๐๐	ต.ค.๖๖ - ๓๐ ก.ย.๖๗	ต.ค.๖๗ - ๓๐ ก.ย.๖๘	ต.ค.๖๘ - ๓๐ ก.ย.๖๙	อบต.หนองบัวศาลา
	๒) โครงการจัดกิจกรรมการต้านทุจริตคอร์รัปชัน ในองค์กรปกครองส่วนท้องถิ่น	ร้อยละของบุคลากรที่ประกาศเจตนารมณ์และเข้าร่วมกิจกรรม (ร้อยละ ๑๐๐)	<u>เชิงปริมาณ</u> -บุคลากรได้รับการพัฒนาในสายงาน ร้อยละ ๑๐๐ <u>เชิงคุณภาพ</u> -บุคลากรใช้สมรรถนะในการปฏิบัติงาน ร้อยละ ๑๐๐ <u>เชิงประโยชน์</u> -หน่วยงานมีบุคลากรที่มีความรู้ความสามารถในการปฏิบัติงานในสายงาน ร้อยละ ๑๐๐	-	ต.ค.๖๖ - ๓๐ ก.ย.๖๗	ต.ค.๖๗ - ๓๐ ก.ย.๖๘	ต.ค.๖๘ - ๓๐ ก.ย.๖๙	อบต.หนองบัวศาลา
๒) บุคลากรทุกระดับมีการพัฒนา เสริมสร้างวัฒนธรรมองค์กรที่ดี และสร้างความสัมพันธ์อันดีในองค์กร	๑) โครงการฝึกอบรมและศึกษาดูงานให้กับผู้บริหาร สมาชิกสภา อบต. พนักงานส่วนตำบล และพนักงานจ้าง	ร้อยละของบุคลากรที่ผ่านการประเมินการทดสอบหลังการฝึกอบรม (ร้อยละ ๘๐)	<u>เชิงปริมาณ</u> -บุคลากรได้รับการพัฒนาในสายงาน ร้อยละ ๑๐๐ <u>เชิงคุณภาพ</u> -บุคลากรใช้สมรรถนะในการปฏิบัติงาน ร้อยละ ๑๐๐ <u>เชิงประโยชน์</u> -หน่วยงานมีบุคลากรที่มีความรู้ความสามารถในการปฏิบัติงานในสายงาน ร้อยละ ๑๐๐	๕๐๐,๐๐๐	ต.ค.๖๖ - ๓๐ ก.ย.๖๗	ต.ค.๖๗ - ๓๐ ก.ย.๖๘	ต.ค.๖๘ - ๓๐ ก.ย.๖๙	อบต.หนองบัวศาลา

ส่วนที่ ๕ การติดตามประเมินผลการพัฒนาบุคลากร

๕.๑ ความรับผิดชอบ

๑. บุคลากรมีหน้าที่เรียนรู้และพัฒนาตนเองทั้งในด้านกรอบความคิดและทักษะให้สามารถทำงานตามบทบาทหน้าที่และระดับตำแหน่งของตนเอง

๒. ผู้บังคับบัญชาทุกระดับ มีหน้าที่สร้างสภาพแวดล้อมและระบบการทำงานที่เอื้อให้เกิดการเรียนรู้ ให้ทรัพยากรที่จำเป็น รวมทั้ง ดูแลและให้คำแนะนำเกี่ยวกับการทำงาน และการเรียนรู้และพัฒนา แก่ผู้ใต้บังคับบัญชาอย่างเหมาะสม

๓. คณะกรรมการจัดทำแผนพัฒนาบุคลากรองค์การบริหารส่วนตำบล มีหน้าที่กำหนดทิศทางขององค์กร และทิศทางด้านบุคลากรให้มีความชัดเจน ร่วมกับผู้บริหารในการกำหนดทิศทางเชิงยุทธศาสตร์ด้านการบริหารและพัฒนา ทรัพยากรบุคคลขององค์การบริหารส่วนตำบล รวมทั้งให้การสนับสนุนผู้บังคับบัญชาทุกระดับในการทำหน้าที่และรับผิดชอบการเรียนรู้และพัฒนาผู้ใต้บังคับบัญชา ดำเนินการจัดกระบวนการเรียนรู้ การพัฒนาบุคลากร เพื่อให้เกิดประโยชน์สูงสุด และสอดคล้องกับความต้องการของบุคลากร และส่วนราชการอย่างทั่วถึง เพื่อนำไปสู่การเป็นองค์กรแห่งการเรียนรู้ รวมถึงติดตามและประเมินผลแผนพัฒนาบุคลากรขององค์การบริหารส่วนตำบล กำหนดวิธีการติดตามประเมินผล ตลอดจนการดำเนินการอื่น ๆ แล้วเสนอผลการติดตามประเมินผลต่อนายกองค์การบริหารส่วนตำบล ทราบ

ให้นายองค์การบริหารส่วนตำบล แต่งตั้งคณะกรรมการจัดทำแผนพัฒนาบุคลากร ๓ ปี ประกอบด้วย

- | | |
|---|-------------------------|
| ๑) นายกองค์การบริหารส่วนตำบล | เป็นประธานกรรมการ |
| ๒) ปลัดองค์การบริหารส่วนตำบล | เป็นกรรมการ |
| ๓) รองปลัด/หัวหน้าส่วนราชการทุกส่วนราชการ | เป็นกรรมการ |
| ๔) หัวหน้าส่วนราชการที่รับผิดชอบการบริหารงานบุคคล | เป็นกรรมการและเลขานุการ |
| ๕) ข้าราชการหรือพนักงานส่วนท้องถิ่นที่ได้รับมอบหมายไม่เกิน ๒ คน | เป็นผู้ช่วยเลขานุการ |

ทั้งนี้ การออกคำสั่งแต่งตั้งคณะกรรมการจัดทำแผนพัฒนาบุคลากร ๓ ปี ให้ระบุชื่อ - สกุล และตำแหน่ง หรือระบุเฉพาะตำแหน่งก็ได้ โดยนายกองค์การปกครองส่วนท้องถิ่นเป็นผู้ออกคำสั่ง

๕.๒ การติดตามและประเมินผล

๑. กำหนดให้ผู้เข้ารับการฝึกอบรมพัฒนาต้องทำรายงานผลการเข้าอบรมพัฒนา ภายใน ๗ วันทำการ นับแต่วันกลับจากการอบรมสัมมนา เพื่อเสนอต่อผู้บังคับบัญชาตามลำดับจนถึงนายกองค์การบริหารส่วนตำบล

๒. ให้ผู้บังคับบัญชาทำหน้าที่ติดตามผลการปฏิบัติงาน โดยพิจารณาเปรียบเทียบผลการปฏิบัติงานก่อนและหลังการพัฒนา ตามข้อ ๑

๓. นำข้อมูลการติดตามผลการปฏิบัติงานมาประกอบการกำหนดหลักสูตรอบรมให้เหมาะสมกับความต้องการของข้าราชการและพนักงานส่วนท้องถิ่นต่อไป

๔. ผู้บังคับบัญชานำผลการประเมินไปพิจารณาในการเลื่อนขั้นเงินเดือน เลื่อนระดับตามผลสัมฤทธิ์การปฏิบัติงาน

๕. ผลการตรวจประเมินประสิทธิภาพขององค์การบริหารส่วนตำบล (Local Performance Assessment : LPA) ตัวชี้วัด ร้อยละของบุคลากรในสังกัดองค์การบริหารส่วนตำบลที่ได้รับการพัฒนาประจำปี (เป้าหมายต้องได้ร้อยละ ๘๐)

๖. กำหนดให้บุคลากรทุกระดับ ทุกคน ต้องได้รับการพัฒนาอย่างน้อยปีละ ๑ ครั้ง
๗. กำหนดให้บุคลากรเรียนรู้ด้วยตนเองผ่านหลักสูตรการเรียนรู้ผ่านสื่ออิเล็กทรอนิกส์ (e-Learning) อย่างน้อย ๑ วิชาต่อปี
๘. ระดับความสำเร็จของแผนพัฒนาบุคลากรท้องถิ่น ๓ ปี (ระดับ ๕)

๕.๓ บทสรุป

การบริหารงานบุคคลตามแผนพัฒนาบุคลากรขององค์การบริหารส่วนตำบล สามารถปรับเปลี่ยนแก้ไข เพิ่มเติมให้เหมาะสมตามระเบียบกฎหมาย หรือตามประกาศคณะกรรมการข้าราชการหรือพนักงานส่วนท้องถิ่น จังหวัดนครราชสีมา ตลอดจนนโยบายและยุทธศาสตร์ต่าง ๆ ประกอบกับภารกิจตามกฎหมายและการถ่ายโอน อาจเป็นเหตุให้การพัฒนาบุคลากรบางตำแหน่งที่จำเป็นต้องได้รับการพัฒนามากกว่า และภารกิจบางประการที่ไม่มี ความจำเป็นอาจต้องทำการยุบหรือปรับโครงสร้างหน่วยงานใหม่ให้ครอบคลุมภารกิจต่าง ๆ ให้สอดคล้องกับนโยบาย การถ่ายโอนภารกิจให้แก่องค์กรปกครองส่วนท้องถิ่น และบุคลากรขององค์การบริหารส่วนตำบลต้องปรับตัวให้เหมาะสมกับ สถานการณ์ที่มีการเปลี่ยนแปลงอยู่ตลอดเวลา



ประกาศองค์การบริหารส่วนตำบลหนองบัวศาลา
เรื่อง แผนพัฒนาบุคลากร ๓ ปี ประจำปีงบประมาณ พ.ศ.๒๕๖๗ - ๒๕๖๙

ตามที่องค์การบริหารส่วนตำบลหนองบัวศาลา ได้เสนอแผนพัฒนาบุคลากร ๓ ปี ประจำปีงบประมาณ พ.ศ.๒๕๖๗ - ๒๕๖๙ เพื่อขอความเห็นชอบจากคณะกรรมการพนักงานส่วนตำบลจังหวัดนครราชสีมา นั้น

บัดนี้คณะกรรมการพนักงานส่วนตำบลจังหวัดนครราชสีมา ในการประชุมครั้งที่ ๙/๒๕๖๖ เมื่อวันที่ ๒๖ กันยายน ๒๕๖๖ ได้มีมติเห็นชอบแผนอัตรากำลัง ๓ ปี ประจำปีงบประมาณ พ.ศ.๒๕๖๗ - ๒๕๖๙ ขององค์การบริหารส่วนตำบลหนองบัวศาลา แล้ว

อาศัยอำนาจตามประกาศคณะกรรมการพนักงานส่วนตำบลจังหวัดนครราชสีมา เรื่อง หลักเกณฑ์และเงื่อนไขการบริหารงานบุคคลขององค์การบริหารส่วนตำบล ลงวันที่ ๒๔ ตุลาคม ๒๕๔๕ และมีมติคณะกรรมการพนักงานส่วนตำบลจังหวัดนครราชสีมา จึงประกาศใช้แผนพัฒนาบุคลากร ๓ ปี ประจำปีงบประมาณ พ.ศ.๒๕๖๗ - ๒๕๖๙ ขององค์การบริหารส่วนตำบลหนองบัวศาลา โดยมีผลบังคับใช้ตั้งแต่วันที่ ๑ ตุลาคม ๒๕๖๖ เป็นต้นไป

จึงประกาศให้ทราบโดยทั่วกัน

ประกาศ ณ วันที่ ๒ เดือน ตุลาคม พ.ศ. ๒๕๖๖

(นายจำเริญ เปล้ากระโทก)

นายกองค์การบริหารส่วนตำบลหนองบัวศาลา